

ST14 / ST16 / ST17 Spiratec detectiekamer en sensor

Beschrijving van de Spiratec detectiekamer

Het Spiratec lekdetectiesysteem werd ontworpen om lekke condenspotten op te sporen in een stoominstallatie.

Indien gebruikt in samenhang met de R1C of de R16C monitor en de WLS1 condensaatstuwvoeler, laat het systeem ook toe om condenspotten op te sporen die defect raken in gesloten toestand of die verstopt zijn.

Beschikbare types

Standaarduitvoering: de voeleraansluiting bevindt zich rechts op de detectiekamer gezien volgens de doorstroomzin.

Op aanvraag kunnen detectiekamers geleverd worden met de aansluiting op de andere zijde (type ST 171L).

De detectiekamers zijn beschikbaar in twee configuraties:

1. Uitgerust met standaardvoeler type SS1 (enkel lekdetectie).
2. Zonder voeler. Een gecombineerde voeler type WLS1 voor lekdetectie en condensaatstuw is afzonderlijk beschikbaar.

Beschrijving van de Spiratec voelers

De Spiratec voelers zijn ontworpen om gemonteerd te worden in de Spiratec detectiekamers. Zij maken deel uit van het Spiratec lekdetectiesysteem voor condenspotten.

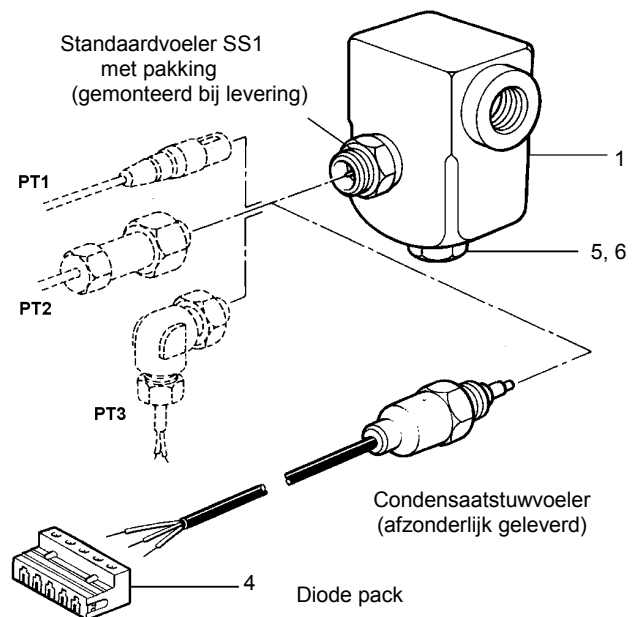
Beschikbare types

Standaardvoeler type SS1: enkel voor detectie van stoomlekken. Gebruikt in samenhang met een detectiekamer een handindicator type 30 of een automatische condenspotmonitor type R1C of R16C. De voelers SS1 zijn bij levering gemonteerd in de detectiekamer.

Voeler voor condensaatstuw type WLS1: voor detectie van lekke of geblokkeerde condenspotten of condenspotten die defect raken in gesloten stand. Enkel gebruikt in samenhang met de R1C of R16C monitor. De WLS1 voelers worden los geleverd en moeten ter plaatse gemonteerd worden in de detectiekamers.

Nota: Detectiekamers zonder voelers zijn hiertoe beschikbaar.

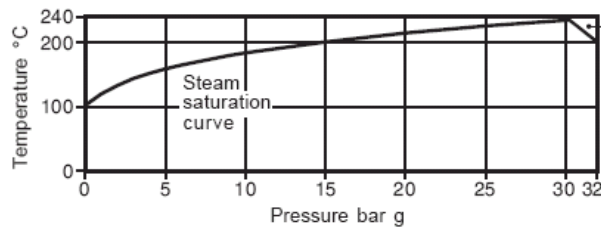
Optie: Sondeplug, ter bescherming van de externe verbinding van de SS1 sonde tegen vuil etc.



	Type	Materiaal Huis	Aansluiting	DN15	DN20	DN25	DN40	DN50
				1/2"	3/4"	1"	1 1/2"	2"
Spiratec Detectiekamer	ST141	Staal	Geschroefd BSP of NPT.	•	•	•	•	•
	ST142	Staal	Socket weld volgens BS 3799.	•	•	•	•	•
	ST143	Staal	Geflensd EN1092 PN40, ANSI150, ANSI300, BS10 Table H & Table J.	•	•	•	•	•
	ST161	RVS	Geschroefd BSP of NPT.	•	•	•	-	-
	ST162	RVS	Socket weld volgens BS 3799.	•	•	•	-	-
	ST163	RVS	Geflensd EN1092 PN40, ANSI150, ANSI300, BS10 Table H & Table J. Nota : JIS 20 verkrijgbaar op aanvraag.	•	•	•	-	-
Spiratec sonde	ST171	Nod.gietijzer	Geschroefd BSP of NPT.	•	•	•	-	-
	SS1	De standaardvoeler type SS1 is voorzien van een 3/8" BSP-draad voor montage in de Spiratec detectiekamer. Een buitendraad (M22x1,5) is voorzien voor permanente aansluiting van een stekker type PT2 of PT3. Er zijn drie stekertypes beschikbaar.						
	WLS1	De voeler voor condensaatstuw wordt geleverd, compleet met 1 meter tweedraadkabel voor aansluiting naar de R1C monitor. Naast controle op condensaatstuw detecteert de voeler ook stoomlekken. De voeler kan ook verbonden worden met een R16C monitor mits montage van een diodeset.						
Spiratec sensor aansluitingen	PT1	Stekker voor gebruik met de standaardvoeler type SS1 en meegeleverd met de handindicator type 30. De stekker is voorzien van 1 meter temperatuurbestendige kabel en een mannelijke stekker aan het andere uiteinde.						
	PT2	Een stekker met aansluitmoer voor permanente montage op een SS1 voeler en voor gebruik in samenhang met R1C of R16C monitoren. (Alleen voor detectie van stoomlekken).						
	PT3	Een haakse stekker met aansluitmoer, eveneens voor permanente montage op een SS1 voeler en voor gebruik met R1C of R16C monitoren. (Alleen voor detectie van stoomlekken).						

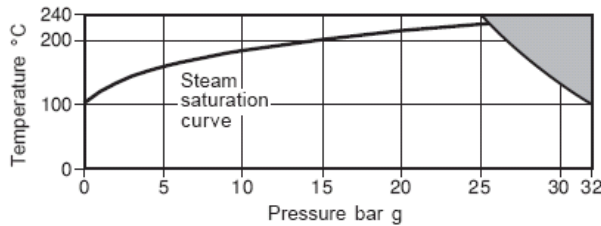
Druk- en temperatuurgrenzen

ST14

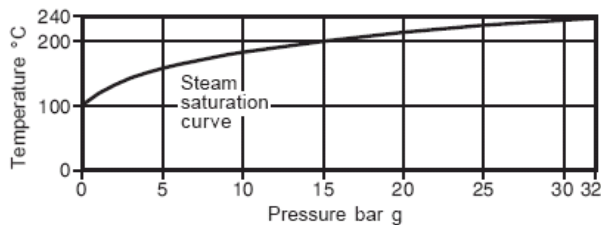


CRN goedgekeurde ST14
DN40 & DN50 mogen in dit gebied niet gebruikt worden.

ST16



ST17

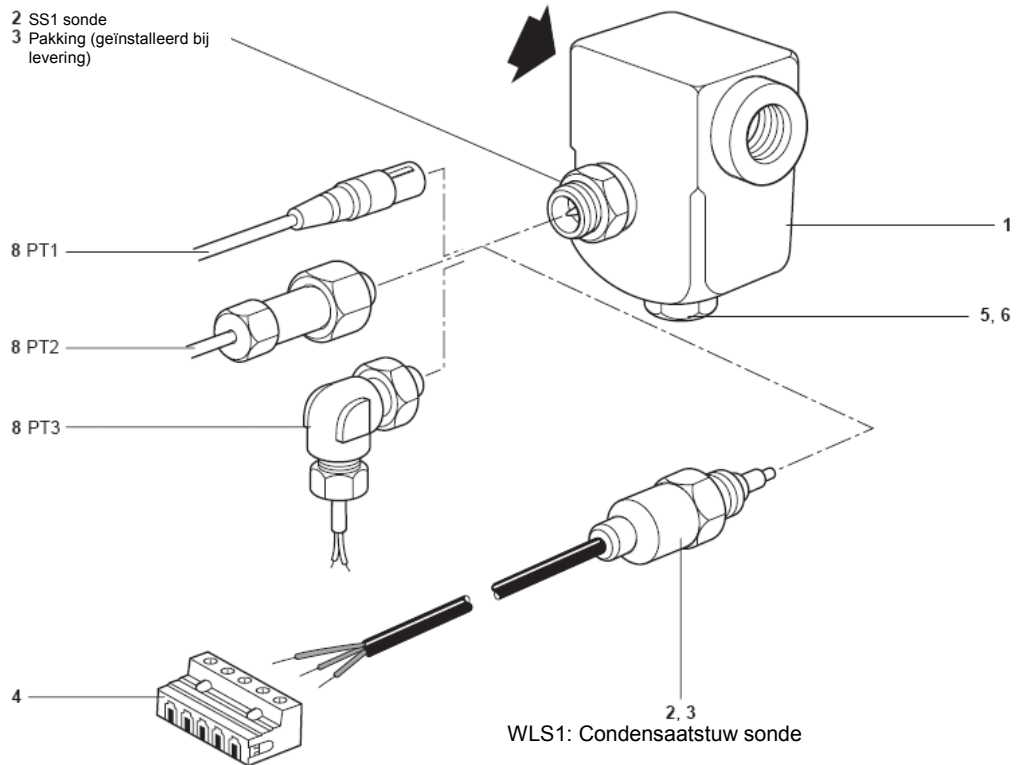


Het product niet gebruiken in deze zone.

Ontwerpvormaat	PN40	
PMA Maximum toelaatbare druk	32 bar eff.	
TMA Maximum toelaatbare temperatuur	240 °C	
Minimum toelaatbare temperatuur	0 °C	
PMO Maximum werkdruk voor verzadigde stoom toepassingen.	ST14	32 bar eff.
	ST 14 *CRN goedgekeurde DN40 & DN50	30 bar eff.
	ST16	25 bar eff.
	ST17	32 bar eff.
TMO Maximum werktemperatuur	240 °C	
Minimum werktemperatuur	0 °C	
Δ PMX De maximum differentiële druk is gelimiteerd door de PMO.		
Ontworpen voor een maximum koudwaterdrukproef van	60 bar eff.	
Nota: Indien de sonde geïnstalleerd werd, mag volgende testdruk niet overschreden worden	32 bar eff.	

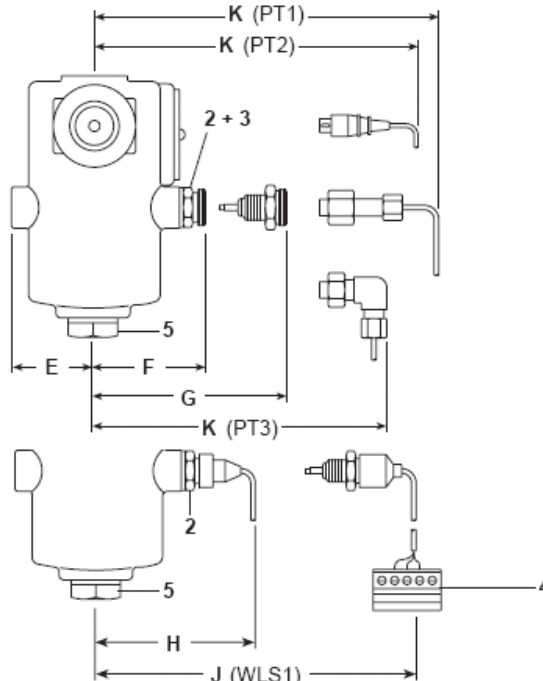
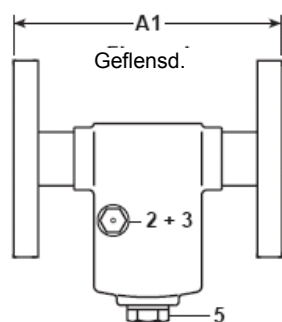
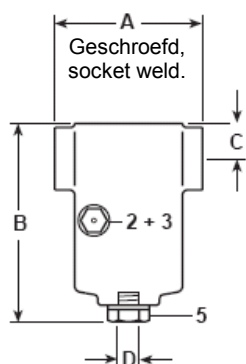
Materialen

Nr.	Onderdeel		Materiaal	
1	Detectiekamer	ST14	Staal	DIN17425 GS C25
		ST16	RVS	AISI 316L
		ST17	Nodulair gietijzer	DIN 1693 GGG40
2	Standaard sensor	SS1	RVS	BS970, 303, S31 & PEEK
	Waterlogging sensor	WLS1	RVS	BS970, 303, S31 & PEEK
3	Sensor packing		RVS	BS1449 304 S16
4	Diode pack		Polyamide	6 – 6
5	Plug	ST14	RVS	BS 970 431 S29
		ST16	RVS	AISI 316L
		ST17	RVS	BS970 431 S29
6	Pakking plug	ST14	RVS	BS1449 304 S16
		ST16	RVS	AISI316L
		ST17	RVS	BS1449 304 S16
7	Flenzen	ST14	DN15 -> DN25	Staal
			DN40 & DN50	Staal
		ST16		RVS
8	Steker	PT1	RYTON	
	Steker	PT2	RYTON & vernikkeld messing	
	Steker	PT3	RYTON & vernikkeld messing	



Afmetingen en gewicht (benaderd) in mm

Type	DN	A	A1	B	C	D	E	F	G	H	Montageafstand			Gewicht		
											WLS1	PT1	PT2	PT3	BSP	DIN
ST14	DN15 – 1/2"	75	130	101	23	1/2"	33	46	85	88	127	119	129	97	0,82	2,3
	DN20 – 3/4"	75	150	101	23	1/2"	33	46	85	88	127	119	129	97	0,82	2,8
	DN25 – 1"	120	185	120	28	3/4"	40	53	91	95	134	126	136	104	2,20	4,6
	DN40 – 1 1/2"	252	393	215	45	1"	82	95	133	137	176	167	177	145	22,00	27,5
	DN50 – 2"	252	393	215	45	1"	82	95	133	137	176	167	177	145	22,00	29,0
ST16	DN15 – 1/2"	75	130	101	23	1/2"	33	46	85	88	127	119	129	97	1,20	2,5
	DN20 – 3/4"	75	150	101	23	1/2"	33	46	85	88	127	119	129	97	1,20	3,0
	DN25 – 1"	120	185	120	28	3/4"	40	53	91	95	134	126	136	104	2,20	4,6
ST171	1/2"	75	-	89	23	-	34,5	47	87	88	127	119	129	97	1,20	-
	3/4"	75	-	89	23	-	34,5	47	87	88	127	119	129	97	1,20	-
	1"	120	-	120	28	3/4"	40	54	93	95	134	126	136	104	1,20	-



Aanbevolen aanspanmomenten

Nr	Onderdeel	Afmeting	mm	N m
2	Sonde	24 S/W	50 – 56	
5	Plug	1/2" & 3/4"	27 S/W	54 – 60
		1"	33 S/W	84 – 93
		1 1/2" & 2"	40 S/W	130 – 145

Veiligheidsinformatie, installatie & onderhoud

Zie de installatie- en onderhoudsinstructies voor alle details.

Installatie:

De detectiekamer moet onmiddellijk voor de condenspot gemonteerd worden, in een horizontale leiding en met de doorstroomrichting in de zin van de pijl op het huis.

Bestelvoorbeeld

Spirax Sarco lekdetectiekamer type ST143 DN25 (of ST143L) geflensd volgens EN1095 PN40, met standaard sonde SS1 (of condensaatstuw sonde WLS1). Opmerking: bij de sonde WLS1 dient u op te geven of u deze met of zonder diode pack wenst.

Wisselstukken

De beschikbare wisselstukken zijn:

SS1	Standaard sonde met pakking	2, 3
WLS1	Condensaatstuw sonde met pakking	2, 3
WLS1 met diode pack	Condensaatstuw sonde met pakking en diode pack	4
Pakkingen	Pakking voor sonde (set van 10 stuks)	3
Plug	Sonde plug	

Bestellen wisselstuk :

Vermeld steeds de omschrijving uit bovenstaande tabel "Wisselstukken", de diameter van de lekdetectiekamer.

Vb: Sonde plug voor Spirax Sarco ST141 lekdetectiekamer 1/2".