

## UTD26 / UTD26Y

### Thermodynamische condenspot voor leidingconnector

## 1. Algemene veiligheidsinformatie

Veilig gebruik van deze producten kan enkel gegarandeerd worden als ze goed geïnstalleerd, opgestart, gebruikt en onderhouden worden door gekwalificeerd personeel in overeenkomst met de werkinstructies. Algemene installatie en veiligheidsinstructies voor leiding- en bedrijfsinrichting, alsook het eigenlijke gebruik van gereedschap en veiligheidsapparatuur moeten ook voldaan worden. Lees aandachtig de veiligheidsinstructies op het einde van dit document.

## 2. Algemene productinformatie

### 2.1. Algemene beschrijving

De condenspotten zijn aan de buitenzijde vernikkeld (ENP) voor verhoogde corrosieresistentie en energie-efficiëntie. Alle condenspotten worden met twee schroeven bevestigd aan een RVS leiding connector, voor snel en eenvoudig onderhoud. Condenspotten kunnen verwijderd / vervangen worden met een moersleutel, waardoor de downtime geminimaliseerd wordt.

#### UTD26 serie

De UTD26 is een condenspot uit RVS met of zonder een interne filter. Deze wordt door middel van twee bouten aan een leiding connector bevestigd, voor snelle en eenvoudige vervanging.

De UTD26 heeft geen interne filter, waardoor een aparte filter dient geïnstalleerd te worden voor deze condenspot.

De UTD26Y heeft een interne filter. Er kan een geïntegreerde spuiklep geïnstalleerd worden op de UTD26Y (zie Optionele extra's).

#### Beschikbare types voor de UTD26Y met interne filter

**UTD26LY** - Lage capaciteit voor drainage van hoofdleidingen en tracing toepassingen.

**UTD26HY** - Voor hogere debieten.

**UTD26LAY** - Lage capaciteit voor drainage van hoofdleidingen en tracing toepassingen, met ingebouwde ontluchter.

**UTD26HAY** - Voor hogere debieten, met ingebouwde ontluchter.

#### Beschikbare types voor de UTD26 zonder interne filter

**UTD26L** - Lage capaciteit voor drainage van hoofdleidingen en tracing toepassingen.

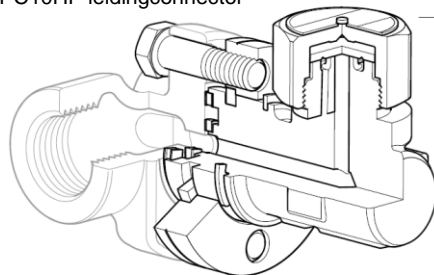
**UTD26H** - Voor hogere debieten.

**UTD26LA** - Lage capaciteit voor drainage van hoofdleidingen en tracing toepassingen, met ingebouwde ontluchter.

**UTD26HA** - Voor hogere debieten, met ingebouwde ontluchter.

#### UTD26L en UTD26H

Gemonteerd op een PC10HP leidingconnector



**UTD26LY en UTD26HY**

Gemonteerd op een PC10HP leidingconnector

**Nota:** Spirax Sarco raad enkel UTD26 varianten zonder filter aan indien deze geïnstalleerd wordt op een connector met ingebouwde filter of wanneer een Y-type filter geïnstalleerd wordt voor de condenspot.

#### Optionele extra's

**Isolatiekap:** Ter bescherming tegen regen en wind. Zorgt voor een langere levensduur bij gebruik in deze omstandigheden.

**Geïntegreerde spuiklep:** Een BDV1 of BDV2 kan bevestigd worden aan de filterdop. Een BDV1 of BDV2 filter vergemakkelijkt het verwijderen van vuil van de binnenkant van de zeef. Dit moet regelmatig gedaan worden, afhankelijk van de netheid van het systeem.

#### Normen

Deze producten zijn volledig conform de richtlijnen aangaande Drukapparatuur (PED).

#### Certificatie

Deze producten zijn beschikbaar met een certificaat volgens EN 10204 3.1. Certificaten worden enkel geleverd indien gevraagd bij bestelling.

**Nota:** Voor extra informatie, zie de technische fiche Ti-P154-04

### 2.2. Diameters en aansluitingen

De UTD26 en UTD26Y kunnen op verschillende leiding connectoren gemonteerd worden, waaronder:

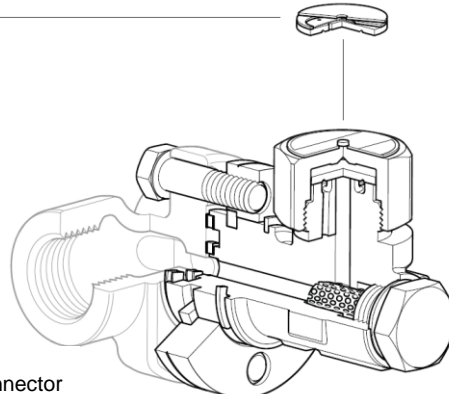
<b>PC10HP</b>	Rechte connector	ANSI/ASME 600 (TI-P128-10)
<b>PC20</b>	Connector met Y-filter	ANSI/ASME 300 (TI-P128-15)
<b>PC3</b>	Connector met 1 plunjerafsluiter	ANSI/ASME 600 (TI-P128-02)
<b>PC4</b>	Connector met 2 plunjerafsluiters	ANSI/ASME 600 (TI-P128-03)
<b>STS17.2</b>	Compacte ontwateringspost	PN40 (TI-P128-22)

**Nota:** Spirax Sarco raad enkel UTD26 varianten zonder filter aan indien deze geïnstalleerd wordt op een connector met ingebouwde filter of wanneer een Y-type filter geïnstalleerd wordt voor de condenspot.

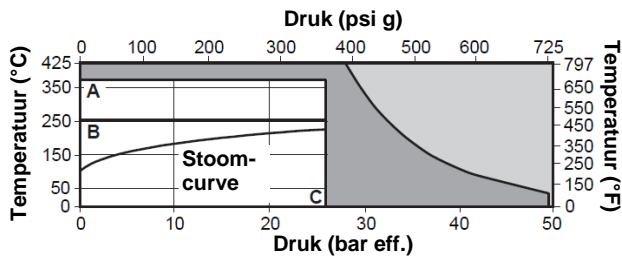
Voor details over de aansluitingen van de leiding connectoren, zie de aangegeven technische fiches.

#### UTD26LA, UTD26HA, UTD26LAY en UTD26HAY

Versie met ingebouwde ontluchter



### 2.3. Druk- en temperatuurgrenzen (ISO 6552)



De condenspot mag niet gebruikt worden in deze zone  
 In deze zone mag de condenspot niet gebruikt worden om schade aan de interne delen te voorkomen

- A - C UTD26LY, UTD26HY, UTD26L en UTD26H
- B - C UTD26LAY, UTD26HAY, UTD26LA en UTD26HA

**Opmerking:** De maximum werkinggrenzen van het geheel worden bepaald door de gekozen leiding connector en aansluiting. Zie de technische fiche van de specifieke leiding connector.

Ontwerpvoorwaarden	ASME B16.34 Class 300
PMA - Maximum toegelaten druk	49,6 bar eff @ 38°C
TMA - Maximum toegelaten temperatuur	425°C @ 28 bar eff.
Minimum toelaatbare temperatuur	0°C
PMO - Maximale werkdruk verzadigde stoom	26 bar eff.
TMO - UTD26L(Y) / UTD26H(Y)	370°C @ 26 bar eff.
Maximale werk-temperatuur UTD26LA(Y) / UTD26HA(Y)	255°C @ 26 bar eff.
Minimum werktemperatuur	0°C
<b>Nota:</b> Contacteer Spirax-sarco voor lagere temperaturen	0°C
Minimale werkdruk voor een goede werking	0,25 bar eff.
PMOB - Maximaal toelaatbare tegendruk	80% van de werkdruk
ΔPMX - Maximale differentieële druk	26 bar eff.
Koudwaterdrukproef	75 bar eff.

### 3. Installatie

**Opmerking: lees aandachtig de veiligheidsinstructies op het einde van dit document vooraleer met de installatie en/of enig onderhoud aan te vatten.**

Ga na of het product gepast is voor de toepassing op basis van de installatie- en onderhoudsinstructies, de technische fiche en het naamplaatje:

1. Controleer de materialen, druk en temperaturen, en hun maximale waarden. Indien de maximum werkdruk van het product lager is dan deze van het systeem waarin het product geïnstalleerd wordt, voorzie een veiligheidsmechanisme ter bescherming tegen overdruk.
2. Bepaal de correcte installatieopstelling en de stroomrichting.
3. Verwijder alle plastic beschermingskappen van alle aansluitingen en, indien nodig, de plastic folie op het naamplaatje, alvorens te installeren op een stoom- of hoge temperatuurtoepassing.
4. De UTD26 en UTD26Y kunnen op iedere leiding connector geïnstalleerd worden. Wel moeten ze horizontaal geïnstalleerd worden, met het deksel naar boven gericht. Zie de aparte installatie- en onderhoudsinstructies voor de leiding connectoren (IM-P128-06, IM-P128-11 en IM-P128-13).

Controleer dat beide dichtingen proper en onbeschadigd zijn, en dat de openingen vrij zijn. Plaats het huis van de condenspot tegen de dichtingen van de connector. Zorg ervoor dat het deksel naar boven gericht is, en dat de condenspot horizontaal staat.

Breng een kleine hoeveelheid antigripeerpasta aan op de draden van de connector schroeven (13). Span de schroeven vingervast aan, tot de overeenkomstige dichtingen parallel en in direct contact met elkaar staan. Span de schroeven aan tot het aanbevolen aanspanmoment (zie Tabel 1). Open de afsluiters langzaam tot de normale werkingcondities zijn bereikt.

5. Controleer op lekkages.
6. Indien de condenspot afvoert naar de atmosfeer, zorg voor een veilige afvoer locatie. Het afgevoerde vocht kan 100°C zijn.

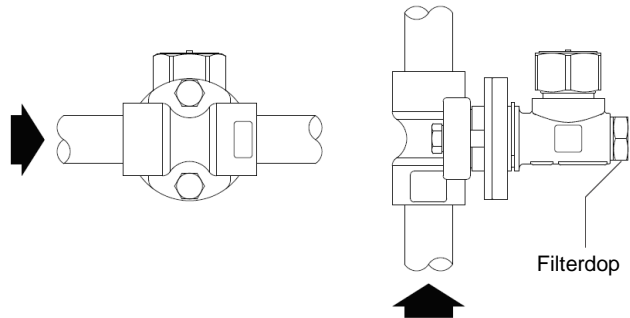


Fig. 1 Correcte installatie

### 4. Opstart

Verzeker u, bij elke opstart na installatie of na onderhoud, van de goede werking van het systeem. Voor de nodige tests uit van alarm- en veiligheidssystemen.

### 5. Werking

De UTD26 en UTD26Y zijn thermodynamische condenspotten, die gebruik maken van een schijf om het afblazen van condensaat en het tegenhouden van stoom te regelen. De condenspot gaat open en dicht om condensaat dicht bij de stoomtemperatuur af te voeren. Tussen het afvoeren door sluit hij stevig. Het schijfje, wat het enige bewegende onderdeel is, beweegt omhoog en omlaag op basis van de dynamische krachten die ontstaan door gedeeltelijke herverdamping (flashing) van heet condensaat. Koud condensaat, lucht en andere niet-condenseerbare gassen betreden de condenspot via een centrale opening. Deze laten het schijfje naar boven bewegen en worden via de uitlaat afgevoerd. Wanneer het condensaat de stoomtemperatuur nadert, zal een gedeelte hiervan herverdampen wanneer deze de condenspot binnentreedt. De herverdampingsstoom beweegt op hoge snelheid langs de onderzijde van het schijfje en verzamelt in de controlekamer erboven. Het hierdoor ontstane drukverschil zorgt ervoor dat het schijfje naar beneden beweegt op de zitting waardoor de doorstroming stopt. De condenspot blijft gesloten tot het warmteverlies van de condenspot de druk in de controlekamer voldoende laat dalen, waardoor de inlaatdruk het schijfje weer naar boven laat bewegen en de cyclus herbegint.

Een isolatiedeksel voorkomt overmatig warmteverlies door invloeden van buitenaf (lage omgevingstemperatuur, wind, regen, ...)

## 6. Onderhoud

**Opmerking:** lees aandachtig de veiligheidsinstructies op het einde van dit document vooraleer met de installatie en/of enig onderhoud aan te vatten.

**Waarschuwing:** De binnenste en buitenste dichtingen gebruikt bij de installatie / het onderhoud van de UTD26 en UTD26Y op een PC\_ leiding connector bevatten dunne RVS steunringen. Deze kunnen kwetsuren veroorzaken indien ze niet voorzichtig behandeld en verwijderd worden.

### 6.1. Algemene informatie

Alvorens onderhoud uit te voeren moet de condenspot afgesloten worden van de toevoer- en afvoerleiding, en de druk moet genormaliseerd zijn tot atmosferische druk. De condenspot moet vervolgens afkoelen. Bij het opnieuw samenbouwen, verzeker u dat alle contactoppervlakken proper zijn.

### 6.2. De condenspot vervangen

- Gebruik altijd het juiste gereedschap en draag de nodige bescherming.
- Vervang de condenspot door de twee connector schroeven (13) los te maken en de condenspot te verwijderen.
- De nieuwe condenspot moet tegen de connector dichting geplaatst worden. Gebruik een kleine hoeveelheid antigrippeerpasta op de draden van de connector schroeven.
- Span de schroeven vingervast aan en zorgt ervoor dat het huis van de condenspot parallel met de connector is.

- Span de schroeven aan tot het aanbevolen aanspanmoment (zie Tabel 1).
- Open de afsluiters langzaam tot de normale werkomstandigheden bereikt zijn.
- Controleer op lekkages.

### 6.3. Schijfje/zitting herstellen of vervangen

- Verwijder het isolatiedeksel (14) indien aanwezig. Schroef de dop (2) los met een geschikte koker of moersleutel. Gebruik geen Stillsons of moersleutel van gelijkaardig type, gezien deze verwringing van de dop kunnen veroorzaken.
- Als de zitting van het huis en het schijfje (3) slechts licht versleten zijn, kunnen ze opgeschoond worden door individueel te lappen op een hard oppervlak. Een 8-vormige beweging en een kleine lap verbinding geven het beste resultaat. Indien de slijtage te groot is, moeten de zittingen worden afgeslepen en vervolgens gelapt. Er mag niet meer dan 0,25 mm metaal verwijderd worden op deze manier. Anders moet het schijfje (3) vernieuwd worden.
- Bij het hermonteren wordt het schijfje (3) normaal geplaatst met de gegroefde zijde aan de kant van de zitting. De opschroefdop heeft geen dichting nodig, maar een hoge temperatuur antigrippeerpasta moet wel aangebracht worden op de draden. Span aan tot het aanbevolen aanspanmoment (zie Tabel 1).
- Open de afsluiters langzaam tot de normale werkomstandigheden bereikt zijn.
- Controleer op lekkages.

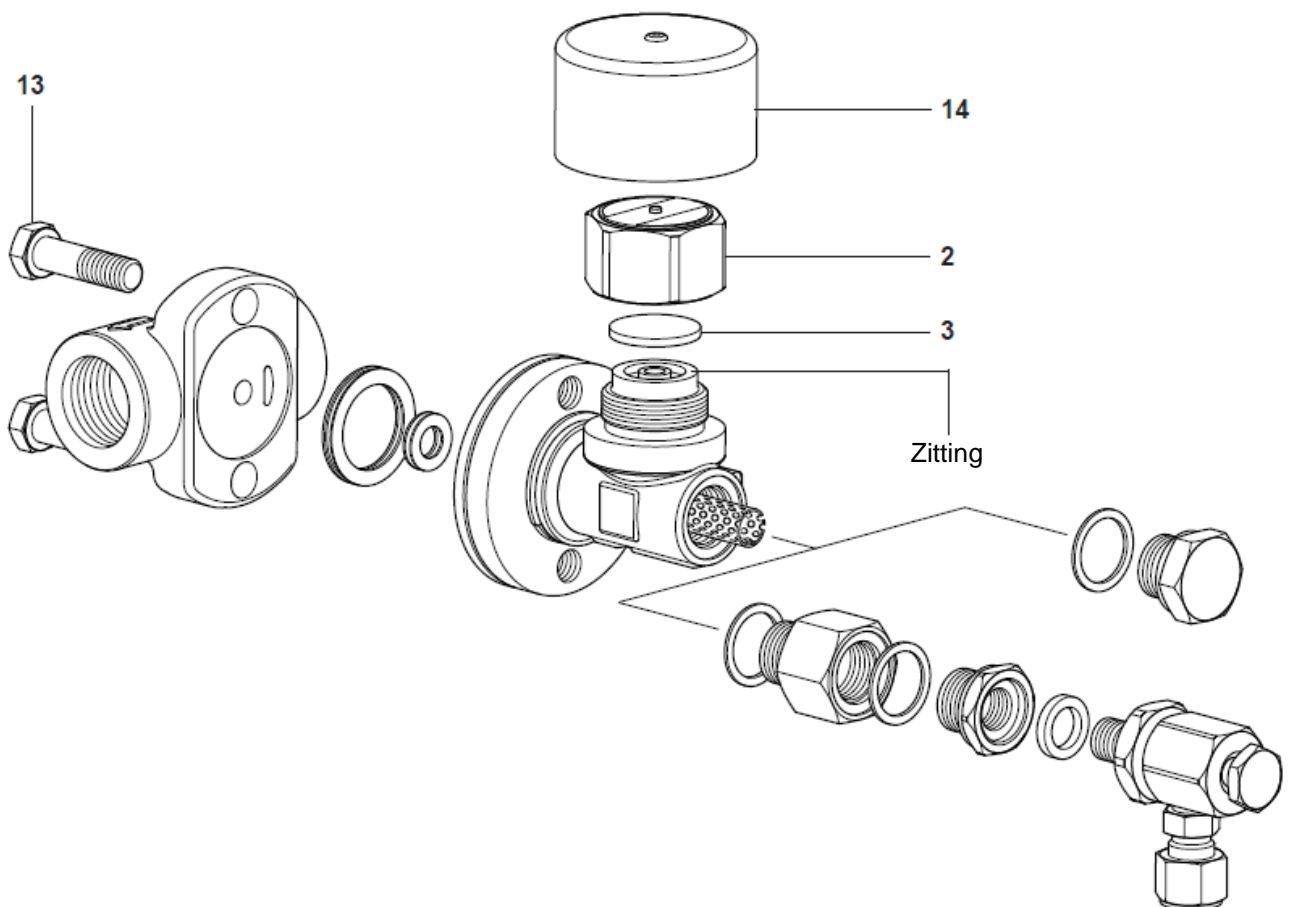


Fig. 2 Onderdelen UTD26L(Y) en UTD26H(Y)

## 6.4. Zeef reinigen of vervangen

### UTD26Y

- Schroef de filterdop (6) los met een moersleutel.
- Haal de zeef (4) eruit en reinig. Indien beschadigd, vervang met een nieuwe.
- Verwijder de oude dichting (5), maak de dichtingsoppervlakken schoon en vervang de dichting.
- Om te hermonteren, plaats de zeef (5) in de dop (6), en schroef de dop weer op.

**Opmerking:** Een kleine hoeveelheid 'Molybdenum Disiphide' vet moet aangebracht worden op de voorste draden. Wees aandachtig dat de dichting en dichtingsoppervlakken proper zijn. Span de dop (6) vast tot het aanbevolen aanspanmoment (zie Tabel 1).

- Open de afsluiters langzaam tot de normale werkomstandigheden bereikt zijn.
- Controleer op lekkages.

### UTD26Y + geïntegreerde spuiklep

- Schroef de adapter (23) los met een moersleutel.
- Haal de zeef (4) eruit en reinig. Indien beschadigd, vervang met een nieuwe.
- Verwijder de oude dichting (5), maak de dichtingsoppervlakken schoon en vervang de dichting.
- Om te hermonteren, plaats de zeef (5) in de dop (6), en schroef de dop weer op.

**Opmerking:** Een kleine hoeveelheid 'Molybdenum Disiphide' vet moet aangebracht worden op de voorste draden. Wees aandachtig dat de dichting en dichtingsoppervlakken proper zijn. Span de adapter (23) vast tot het aanbevolen aanspanmoment (zie Tabel 1).

- Open de afsluiters langzaam tot de normale werkomstandigheden bereikt zijn.
- Controleer op lekkages.

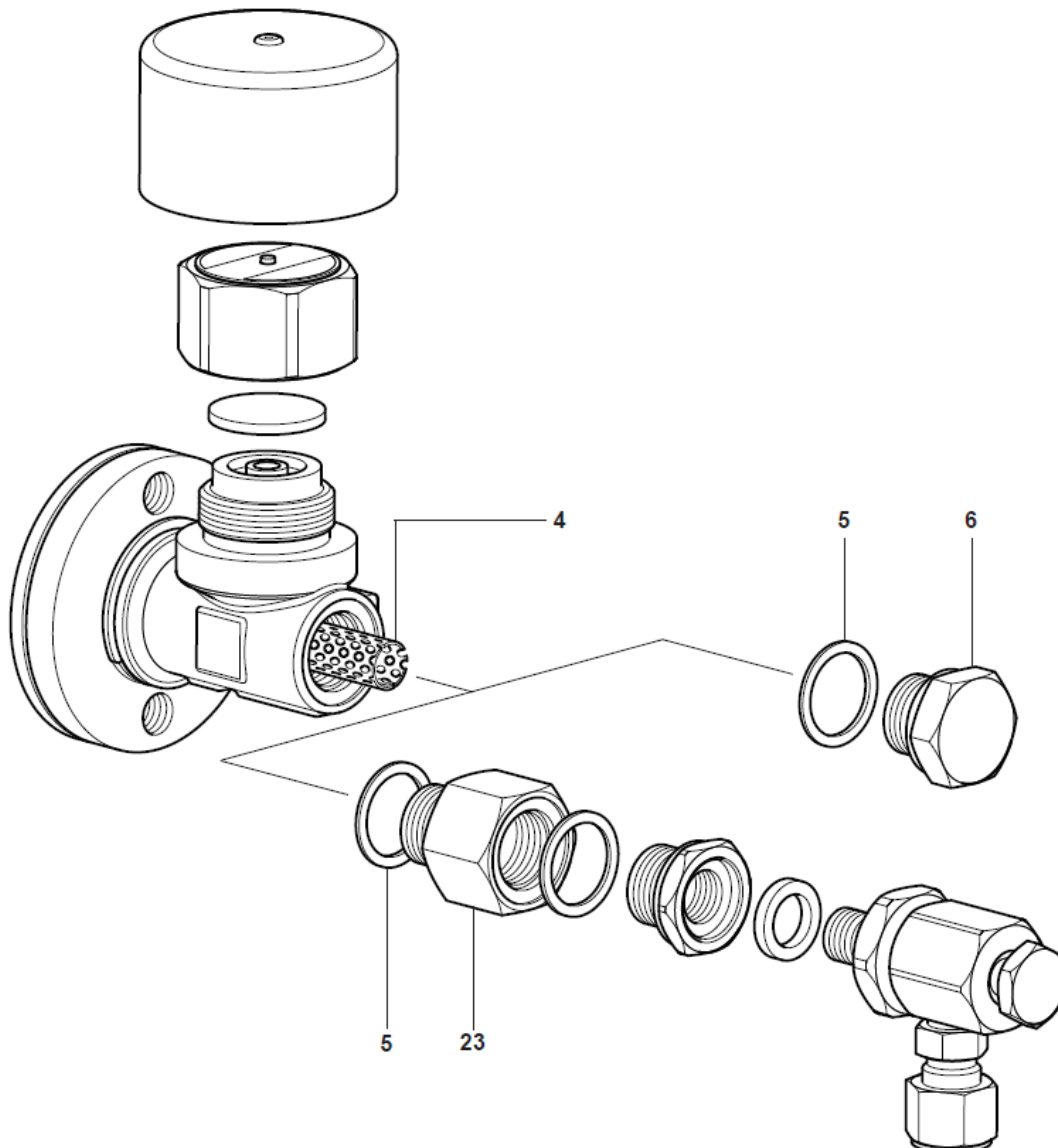


Fig. 3 Filter onderdelen UTD26\_Y

## 6.5. Spuiklep onderhoud en positionering

### Instellen van de positie van de uitlaat

- Om de positie van de spuiklep in te stellen maak de borgmoer (20) los en draai de spuiklep (15) in wijzerszin totdat het geheel vastzit. Draai deze vervolgens 0 -360° in tegenwijzerszin om de uiteindelijke positie van de uitlaat te bepalen. Draai de borgmoer (20) in wijzerszin vast met een moment van 45-50 Nm om de spuiklep op zijn plaats te houden.
- Indien lekkage optreedt via de pakkingsbus (21) van de spuiklep, draai de borgmoer (20) dan vaster. Indien de lekkage aanhoudt, dient de pakkingsbus te vervangen worden.

### Vervangen van de pakkingsbus

- Gebruik een momentsleutel om de moer (20) los te maken door te draaien in tegenwijzerszin.
- Schroef de spuiklep (15) los van het onderste gedeelte (22).
- Verwijder de pakkingsbus (21) van het onderste gedeelte (22), maak de dichtingsoppervlakken schoon en vervang de dichting.
- Voor montage, schroef de spuiklep (15) terug vast. Let op om niet de pakkingsbus (21) te beschadigen. Draai de spuiklep 0 – 360° in tegenwijzerszin om de uitlaat positie te bepalen. Maak de moer (20) vast door te draaien in wijzerszin met een moment van 45-50 Nm om de spuiklep vast te zetten in zijn positie.

### Vervangen van de dichting

- Gebruik een momentsleutel om de moer (20) los te maken door te draaien in tegenwijzerszin.
  - Schroef het onderste gedeelte (22) los met een momentsleutel.
  - Verwijder de oude dichting (5), maak de dichtingsoppervlakken schoon en plaats een nieuwe dichting.
  - Voor montage, schroef het onderste gedeelte (22) terug.
- Opmerking:** Een kleine hoeveelheid 'Molybdenum Disiphide' vet moet aangebracht worden op de voorste draden. Wees aandachtig dat de dichting en dichtingsoppervlakken proper zijn. Span de adapter (23) vast tot het aanbevolen aanspanmoment (zie Tabel 1).
- Schroef de spuiklep (15) terug vast in wijzerszin. Draai de spuiklep 0 – 360° in tegenwijzerszin om de uitlaat positie te bepalen. Maak de moer (20) vast door te draaien in wijzerszin met een moment van 45-50 Nm om de spuiklep vast te zetten in zijn positie.
  - Indien lekkage optreedt door de dichting (5) tussen het huis (1) en de adapter (23), draai de adapter vaster. Indien lekkage nog steeds optreedt, dient de dichting te vervangen worden.

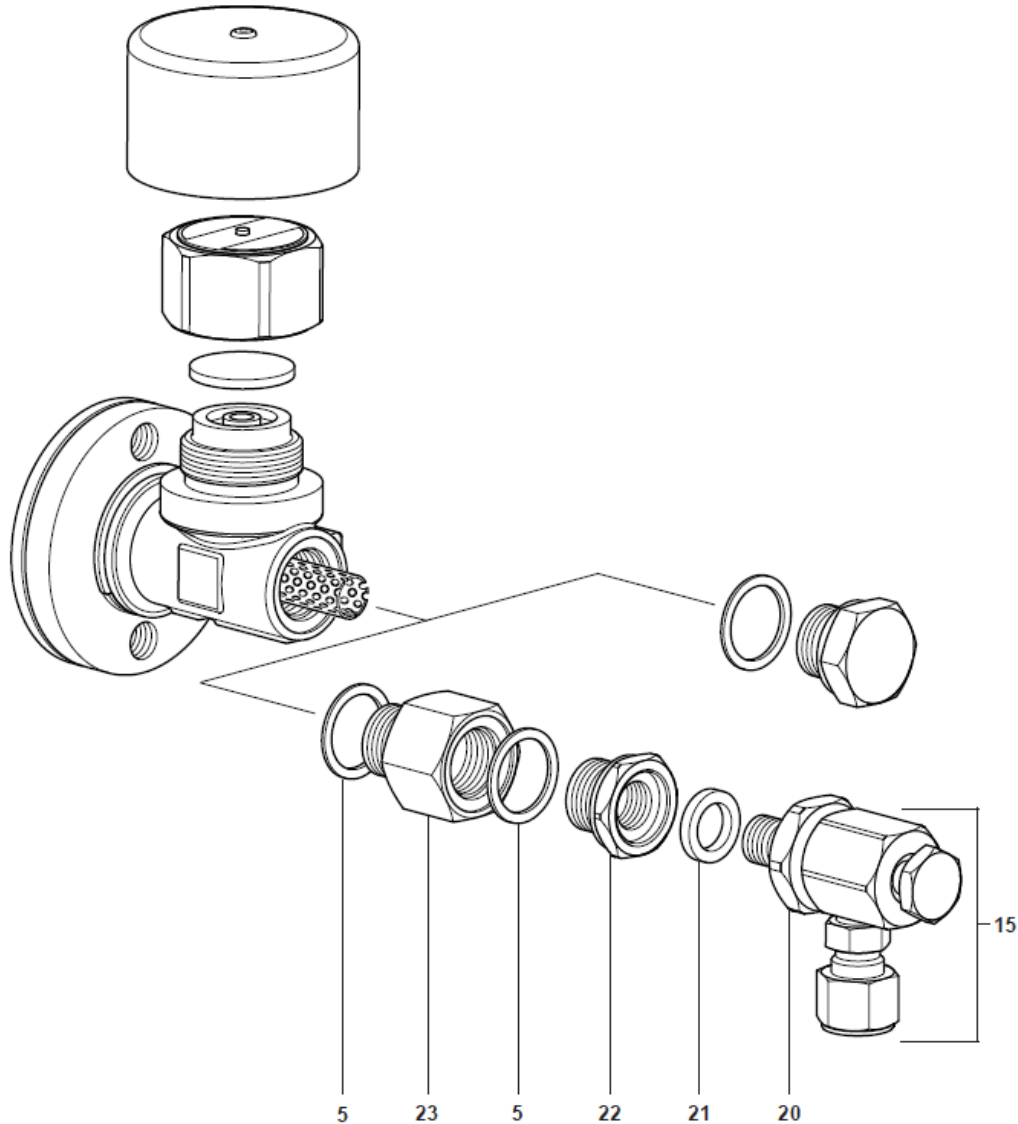

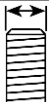


Fig. 4 Spuiklep BDV onderdelen UTD26\_Y



Tabel 1 Aanbevolen aanspanmoment

Item		of mm		Nm
2	L(Y) en LA(Y)	36 A/F		135 – 150
	H(Y) en HA(Y)	41 A/F		180 – 200
6		24 A/F	M18	75 – 80
13		9/16" A/F		33
20		27 A/F		45 – 50
22		24 A/F	M18	75 – 80
23		27 A/F	M18	75 – 80

**Opmerking:** De schroef van de geïntegreerde spui klep (zie Fig. 36) moet aangespannen worden tot 22 – 25 nM.

## 7. Reserveonderdelen

De beschikbare reserveonderdelen worden in zwarte lijn aangeduid. Onderdelen in stippenlijn zijn niet verkrijgbaar als reserveonderdeel.

### Beschikbare reserveonderdelen

Universele connector dichtingsset (set van 3)		10, 11
Connector schroeven en dichtingsset		10, 11, 13
Schijfje (set van 3)	UTD26LY en UTD26HY UTD26L en UTD26H	3
Schijfje, zeef en dichting zeef	UTD26LY en UTD26HY UTD26L en UTD26H	3, 4, 5
Dichting zeef (set van 10)	UTD26_Y	5
Zeef en dichting zeef (set van 3 elk)	UTD26_Y	4, 5
Pakkingsbus (set van 3)	Spui klep	21
Isolatie deksel		14

Bestel reserveonderdelen steeds door middel van bovenstaande beschrijving en vermeldt de grootte en het type condenspot.

**Voorbeeld :** Set van 3 schijfjes voor Spirax Sarco UTD26LAY condenspot.

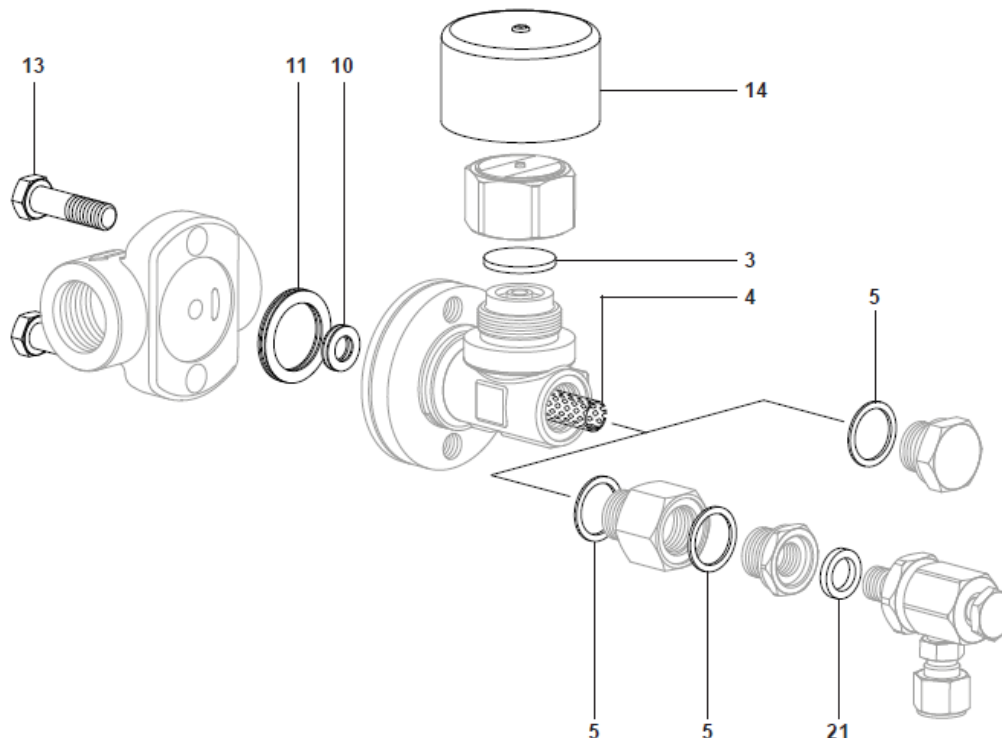


Fig. 5 Reserveonderdelen UTD26

## Veiligheidsinstructies

### Het vermijden van risico's bij het installeren, gebruiken en onderhouden van Spirax-Sarco producten

De veilige werking van deze producten kan enkel gegarandeerd worden indien ze op de juiste manier geïnstalleerd, opgestart en onderhouden worden door gekwalificeerd personeel (zie sectie "Werkvergunningen" hieronder) in overeenstemming met de installatie- en onderhoudsinstructies. Er moet ook voldaan worden aan de algemeen geldende installatie- en veiligheidsinstructies voor pijpleiding- en installatietechnieken. Het juiste gebruik van werktuigen en van veiligheidsapparaten moet ook voldoende gekend zijn.

#### Toepassing

Verzeker u ervan dat het product geschikt is voor de toepassing aan de hand van de installatie- en onderhoudsinstructies (IM), de naamplaat en het technisch informatieblad (TI).

De producten in de lijst hieronder voldoen aan de vereisten van de PED richtlijn en vallen binnen de categorie 'SEP'. Producten binnen deze categorie worden volgens de PED richtlijn niet voorzien van een CE markering.

- i. De producten zijn specifiek ontworpen voor gebruik met:
  - Stoom
  - Lucht
  - Water / condensaat
- Toepassingen met andere fluïda zijn mogelijk, doch hiervoor is steeds overleg met en toestemming van Spirax-Sarco noodzakelijk.
- ii. Verifieer de materiaalgeschiktheid en de maximum en minimum toelaatbare werkdruk en werktemperatuur in onderlinge combinatie. Indien de maximum gebruikslimieten van het product lager zijn dan het systeem waarin het gemonteerd is, of wanneer een defecte werking van het product tot een gevaarlijke overdruk of overtemperatuur kan leiden, dan moet het systeem voorzien worden van een overdruk en/of overtemperatuurbeveiliging.
- iii. Volg nauwgezet de installatie-instructies met betrekking tot inbouw en de richting en zin van de stroming van het fluïdum.
- iv. Spirax-Sarco producten zijn niet bestand tegen externe belasting geïnduceerd door het systeem waarin ze geïnstalleerd zijn. De installateur moet deze externe belastingen inschatten en alle voorzorgsmaatregelen nemen om ze te minimaliseren.
- v. Verwijder alle beschermingskappen van aansluitingseinden alvorens in te bouwen.

#### Toegankelijkheid

Alvorens een product in te bouwen in een leidingsysteem en/of handelingen uit te voeren aan een ingebouwd product, verzeker u van een veilige bereikbaarheid, en gebruik indien nodig een beveiligd werkplatform.

#### Verlichting

Zorg voor een adequate verlichting, die toelaat alle details van het product en zijn onmiddellijke omgeving duidelijk waar te nemen.

#### Gevaarlijke gassen en/of vloeistoffen in de leiding

Verifieer wat er zich in de leiding bevindt of bevonden heeft. Neem gepaste voorzorgen indien het gaat om fluïda die brand-, ontploffings-, of gezondheidsgevaar kunnen opleveren.

#### Gevaarlijke omgeving rond het product

Verifieer en evalueer het explosiegevaar in de onmiddellijke omgeving, de aanwezigheid van voldoende ademlucht (bv. In tanks en putten...), de mogelijke aanwezigheid van giftige gassen, extreem hoge omgevingstemperaturen, hete oppervlakken (t.g.v. van laswerken...), overdreven lawaai, bewegende machines.

#### Het systeem

Verifieer en evalueer het effect van de inbouw van het product op het complete systeem. Zorg ervoor dat geen enkele manipulatie van het product (bv. bediening van handwielen en/of hendels, thermische en elektrische isolatie,...) eender welk gedeelte van het systeem of eender welke persoon in gevaar brengt.

De grootste omzichtigheid moet in acht genomen worden bij het tijdelijk buiten dienst stellen van alarmsystemen of het afsluiten van ontluichtings- en/of beluchtingsystemen. Isolatieafsluiters geleidelijk openen en sluiten om systeemshokken te voorkomen.

#### Systemen onder druk

Verifieer dat de druk volledig van het systeem weggenomen is, en er een voldoende gedimensioneerde ontluichtingsopening aanwezig is. Zorg, indien mogelijk, voor een dubbele isolatie t.o.v. onder druk staande delen van het systeem. Borg de afsluiters in gesloten toestand en/of voorzie ze van een duidelijk waarschuwingslabel. Vertrouw nooit op de aflezing van een manometer die een drukloze toestand aanduidt.

#### Temperatuur

Laat, na demontage, voldoende afkoelingstijd om brandwonden te vermijden. Draag beschermende kledij en veiligheidsbril.

#### Werktuigen en wisselstukken

Alvorens met de werken te starten, verzeker er u van dat de nodige werktuigen en wisselstukken beschikbaar en aanwezig zijn. Gebruik enkel originele Spirax-Sarco wisselstukken. Hergebruik nooit een gebruikte dichting.

#### Beschermkledij

Verifieer en evalueer of beschermende kledij noodzakelijk is tegen gevaren zoals contact met chemicaliën, extreem hoge en/of lage temperaturen, straling, lawaai, vallende objecten en aantasting van ogen en aangezicht.

#### Werkvergunningen

Alle werkzaamheden moeten uitgevoerd en/of gesuperviseerd worden door een terzake bevoegd persoon. Monteuren en operatoren moeten opgeleid worden in het correct gebruik van het product aan de hand van de installatie- en onderhoudsvoorschriften. Indien vereist moet een werkvergunning aangevraagd en verstrekt worden. De procedures van deze werkvergunning moeten strikt opgevolgd worden. Indien een werkvergunning niet vereist is, wordt er aanbevolen een verantwoordelijk persoon aan te duiden die op de hoogte is van de installatie, geassisteerd indien nodig door een veiligheidspersoon. Indien nodig moeten er ook waarschuwingspanelen geplaatst worden.

#### Behandeling

Manuele behandeling van grote en/of zware producten kan tot kwetsuren leiden. Opheffen, duwen, trekken, dragen en/of steunen van een last met het lichaam is zeer belastend en dus potentieel gevaarlijk voor de rug. Evalueer het risico op kwetsuren door rekening te houden met de aard van het werk, de uitvoerder, de grootte van de last en de werkomgeving. Gebruik een werkmethode die aangepast is aan al deze omstandigheden.

#### Restgevaar

Het oppervlak van een product kan, na buiten dienst stelling, nog gedurende lange tijd zeer heet blijven. Indien deze producten gebruikt worden op hun maximum werktemperatuur, kan deze oppervlaktetemperatuur oplopen tot 500°C.

Houd er rekening mee dat sommige producten bij demontage niet volledig leeglopen, en er dus nog hete vloeistof kan in achterblijven (zie Installatie- en onderhoudsinstructies).

#### Vorstgevaar

Voorzorgsmaatregelen tegen vorstgevaar moeten genomen worden bij producten die niet volledig vloeistofvrij zijn bij stilstanden of periodes van lage belasting.

#### Specifieke veiligheidsinstructies voor het product

Consulteer de specifieke veiligheidsinstructies

#### Verschroting

Tenzij anders vermeld in de Installatie- en Onderhoudsinstructies, zijn deze producten volledig recycleerbaar, en kunnen zonder gevaar voor milieuvuiling opgenomen worden in het recyclagecircuit.

#### Terugsturen van producten

Klanten en voortverkopers worden eraan herinnerd dat, volgens de milieuwetgeving, teruggestuurde producten moeten vergezeld worden van informatie aangaande de mogelijke gevaarlijke residuen in de producten en de te nemen voorzorgsmaatregelen. Deze informatie moet schriftelijk de producten vergezellen, en alle nodige gezondheids- en veiligheidsgegevens bevatten van de gevaarlijke of potentieel gevaarlijke substanties.

