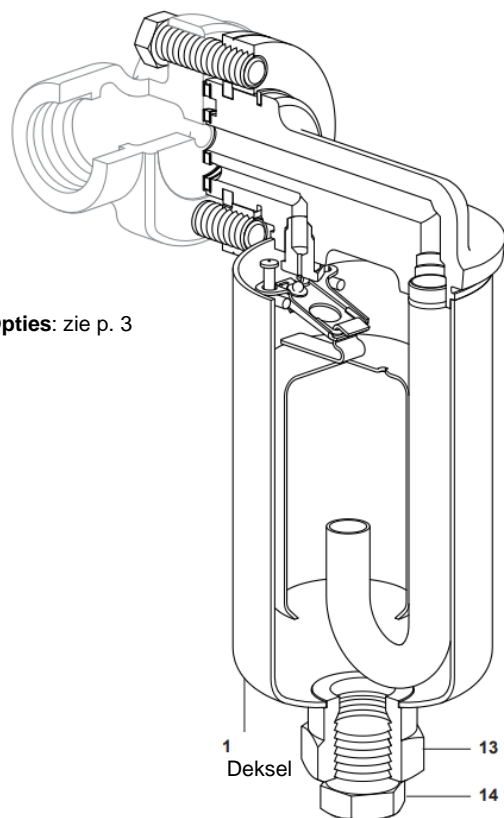
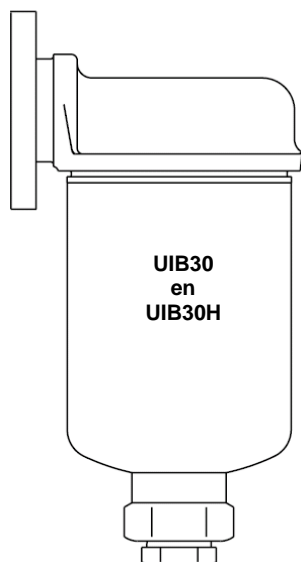


UIB30

Klokvlottercondenspot - RVS - Monobloc - Universele koppeling



* Opties: zie p. 3

1. Algemene veiligheidsinformatie

De veilige werking van dit toestel kan slechts worden gewaarborgd als het correct is geïnstalleerd, opgestart en onderhouden door gekwalificeerd personeel (zie "Veiligheidsinstructies" op het einde van dit document). Ook moet de algemene code van goede praktijk bij buisleidinginstallaties, het gebruik van de juiste werk- en veiligheidsapparatuur gevolgd worden.

2. Algemene productinformatie

2.1 Algemene beschrijving

De UIB30 en UIB30H zijn monobloc klokvlottercondenspotten voor horizontale of verticale montage (met het huis verticaal naar beneden). De UIB30H is geschikt voor grotere capaciteiten. Indien gemonteerd op een passende leidingconnector, (afzonderlijk te bestellen), kan de UIB gemakkelijk verwijderd worden zonder in het leidingnet te breken waardoor vervanging een minimum stilstand vergt. Connectoren zijn beschikbaar met draad- of socket weld aansluitingen of met flenzen.

Normen

Dit product is volledig conform de Europese Richtlijn aangaande Drukapparatuur 97/23/EC

Certificatie

Dit product is beschikbaar met materiaalcertificaat volgens EN10204 3.1.

Nota: Alle certificatie/inspectievereisten dienen uitdrukkelijk te worden vermeld bij bestelling.

Opmerking: Voor verdere informatie, zie TI-P113-01

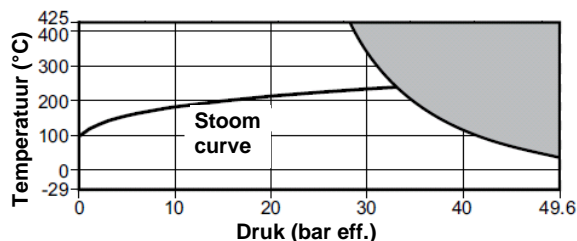
2.2 Diameters en aansluitingen

De UIB30 en UIB30H kunnen op verschillende connectoren gemonteerd worden:-

PC10HP	Met rechte doorlaat	ASME 600 (TI-P128-10)
PC20	Met 'Y'filter	ASME 300 (TI-P128-15)
PC30	Met één plunjerafsluiter	ASME 600 (TI-P128-02)
PC40	Met twee plunjerafsluiters	ASME 600 (TI-P128-03)

Voor details, zie de technische informatiefiches zoals hierboven aangegeven.

2.3 Druk-en temperatuurgrenzen



■ In deze zone de condenspot niet gebruiken

Nota: Het gekozen type leidingconnector en het type aansluitingen bepalen de maximale werkdruk en werkt temperatuur van het complete samenstel. Consulteer de specifieke technische fiche voor deze informatie. (zie paragraaf 2.2).

Ontwerpvoorwaarden van het huis	ASME 300		
PMA - Maximum toegelaten druk	49,6 bar eff. @ 38°C		
TMA - Maximum toegelaten temperatuur	425°C @ 28 bar eff.		
Minimum omgevingstemperatuur	-30°C		
PMO – Maximum werkdruk verzadigde stoom	32 bar eff		
TMO – Maximum werktemperatuur	425°C @ 28 bar eff.		
Minimum werktemperatuur	0°C		
	UIB30/4	UIB30H/5	30 bar
	UIB30/5	UIB30H/6	20 bar
	UIB30/6	UIB30H/7	12 bar
	UIB30/7	UIB30H/8	8,5 bar
dPMX – Maximum verschilruk	-	UIB30H/10	5 bar
	UIB30/8	-	4 bar
	UIB30/10	-	2,5 bar
	-	UIB30H/12	2,0 bar
	UIB30/12	-	1,5 bar
Koudwaterdrukproef			75 bar eff.

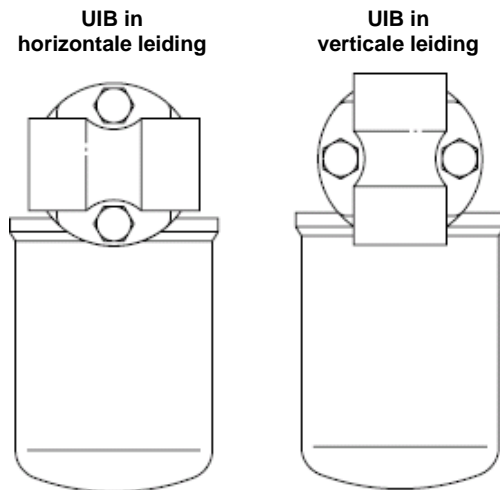
3. Installatie

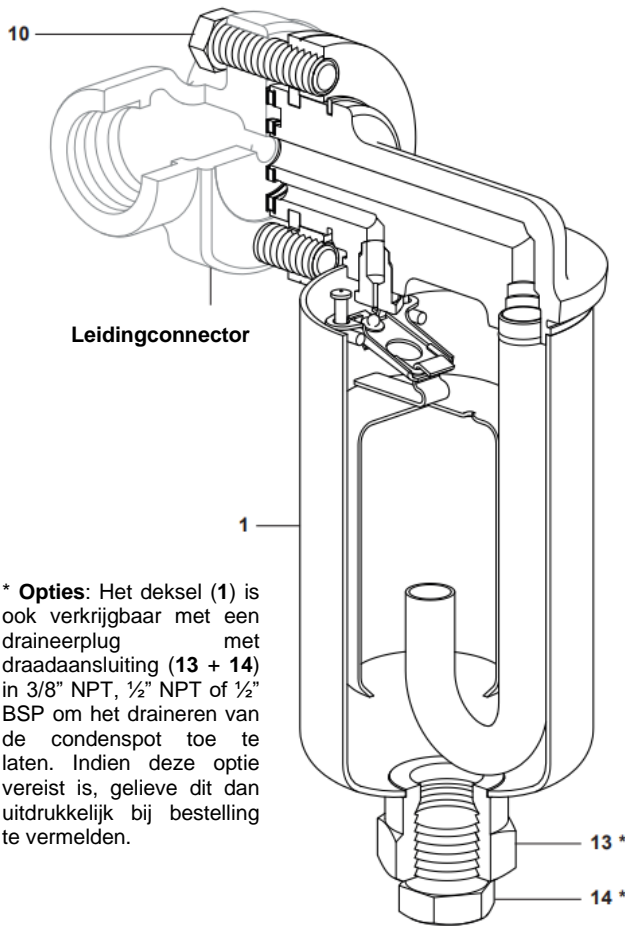
Nota: Lees eerst de “Algemene Veiligheidsinformatie” vooraan en de “Veiligheidsinstructies” achteraan in dit document vooraleer met de installatie en/of het onderhoud aan te vangen.

Controleer aan de hand van het naamplaatje en de technische informatiefiche of het toestel geschikt is voor de toepassing.

- 3.1 Controleer druk en temperatuur. Zijn de maximum werkvoorwaarden van het product lager dan de voorwaarden die in het systeem kunnen voorkomen, voorzie dan de nodige beveiligingen tegen overdruk.
- 3.2 Bepaal de juiste positie van de condenspot en de doorstroomzin.
- 3.3 Verwijder alle beschermdoppen uit de aansluitopeningen en de beschermfolie van het naamplaatje waar aanwezig, voor montage op stoom of hogere temperatuurstoepassingen.
- 3.4 Indien de condenspot is voorzien van een draineerplug en als deze dient vervangen te worden door een bepaalde drainagevoorziening, dient dit gebeurd te zijn voor het monteren van den condenspot op de connector. Bij het verwijderen van de plug of het monteren van de drainagetoestel, dienen geschikte sleutels gebruikt te worden op de drainage-aansluiting (13) en de drain plug (14).
- 3.5 De UIB kan op om het even welke connector gemonteerd worden. Zie hiertoe de afzonderlijke installatie-instructies van de connectoren. (IM-P128-06, IM-P128-11 en IM-P128-13). Controleer of beide pakkingen schoon en onbeschadigd zijn en dat de openingen vrij zijn. Plaats de UIB tegenover het draagvlak van de connector met het huis in verticale positie zodat de vlotter vrij op en neer kan bewegen. Zorg dat de nieuwe schroeven meegeleverd met de condenspot gebruikt werden. Doe een weinig anti-gripeervet aan beide bouten (10). Span ze vingervast aan tot de dichtingen parallel met het draagvlak liggen en span tenslotte aan met het aanbevolen moment (zie tabel). Open langzaam de afsluiters.
- 3.6 Klokvlottercondenspotten laten geen snelle luchtafvoer toe. Voornamelijk bij procestoepassingen kan dit leiden tot trage opwarmtijden en het opvullen met water van de stoomleidingen. Een afzonderlijke, externe, in parallel gemonteerde ontluchter is daarom noodzakelijk om lucht efficiënt af te voeren. Eender welke bypass dient voorzien te worden boven de condenspot. Wanneer het eronder voorzien zou zijn en deze is aan het lekken of staat open, kan het waterslot weggeblazen worden, wat leidt tot stoomverlies. Waar klokvlottercondenspotten in buitenomgeving worden geïnstalleerd, kan het gevaar op vervriezing verminderd worden door deze thermisch te isoleren.

- 3.7 De inlaat van de condenspot dient onder het drainagepunt te zijn van de toepassing die gedraineerd wordt, zodat een waterslot behouden wordt rond het open einde van de condenspot. Bij installatie in een horizontale leiding dient een kleine valleiding aangelegd te worden voor de condenspot, typisch 150mm.
 - 3.8 Wanneer de condenspot afblaast in een gesloten condensaatretoursysteem of waar er een stijging is van de condensleiding na de condenspot, dient een terugslagklep gemonteerd te worden stroomafwaarts van de condenspot.
 - 3.9 Indien de condenspot wordt geïnstalleerd op een punt dat hoger is dan het drainagepunt, dient een stijgleiding met kleine diameter in een 'U' waterslot gebruikt te worden. Een terugslagklep dient geïnstalleerd te worden voor de condenspot om te voorkomen dat het interne waterslot verloren gaat.
 - 3.10 Wanneer de condenspot op een systeem met oververhitte stoom wordt geïnstalleerd, dient een terugslagklep geïnstalleerd te worden aan de ingang van de condenspot, om te voorkomen dat de condenspot het interne waterslot verliest. De condenspot vooraf vullen met water kan nodig zijn voor de opstart.
 - 3.11 Controleer op lekken.
- Nota:** Voert de condenspot af naar de atmosfeer, doe dit dan naar een veilige plaats. De afvoertemperatuur kan 100°C bedragen.
- Nota:** Bij alle condenspotten die met stoten afblazen zoals deze dienen terugslagkleppen en kijkglazen tenminste 1m na de condenspot geïnstalleerd worden.





* **Opties:** Het deksel (1) is ook verkrijgbaar met een draineerplug met draadaansluiting (13 + 14) in 3/8" NPT, 1/2" NPT of 1/2" BSP om het draineren van de condenspot toe te laten. Indien deze optie vereist is, gelieve dit dan uitdrukkelijk bij bestelling te vermelden.

6. Onderhoud

Nota: Lees eerst de "Algemene Veiligheidsinformatie" vooraan en de "Veiligheidsinstructies" achteraan in dit document vooraleer met het onderhoud aan te vangen.

Opgelet: De pakkingen tussen connector en condenspot bevatten een dunne roestvrijstalen strip die verwonding kan veroorzaken bij onvoorzichtige behandeling.



6.1 Algemene informatie

Zorg ervoor dat de condenspot voldoende afgesloten is van toevoer- en terugvoerleiding en dat hij drukloos is. Laat afkoelen. Bij het opnieuw monteren, controleren of alle zittingvlakken schoon zijn.

6.2 Vervangen van de condenspot:

- Gebruik steeds passend gereedschap en beschermende kledij.
- De condenspot wordt vervangen door de twee bouten (10) los te schroeven en de condenspot te verwijderen.
- Gebruik altijd de bouten meegeleverd met de condenspot, bij het vervangen van een universele condenspot
- Plaats nieuwe condenspot tegen de connector en doe wat anti-grippeervet aan de nieuwe connectorbouten.
- Span de bouten vingervast aan tot de dichtingen parallel met het draagvlak liggen en span tenslotte aan met het aanbevolen moment (zie tabel).
- Open langzaam de afsluiters
- Controleer op lekken.

Aanbevolen aanspanmomenten

Nr. Onderdeel		of mm		Nm
10 Connectorbouten	9/16"			30 – 35

4. Opstart

Zorg er na installatie of onderhoud voor dat het systeem terug volledig functioneel is. Voer de nodige testen uit op alarmen of veiligheidsvoorzieningen.

5. Werking

Condensaat stroomt in de condenspot en vormt een waterslot rond de vlotter. Het gewicht van de vlotter houdt de klep van haar zitting. Het condensaat stroomt onder de rand van de vlotter. Bij kleine belasting of voor werking op oververhitte stoom kan het nodig zijn de condenspot vooraf te vullen met water. Wanneer er tenslotte stoom onder de vlotter komt, begint deze te drijven en hij drukt daarbij de klep dicht zodat er geen stoom kan ontsnappen.

De vlotter verliest zijn drijvend vermogen naarmate de stoom onder de vlotter condenseert door stralingsverliezen. Het gewicht van de vlotter volstaat dan om de klep van de zitting te trekken en de werking herhaalt zich van voor af aan

Lucht die eventueel de condenspot bereikt doet op dezelfde wijze de vlotter drijven en voorkomt daarbij dat condensaat wordt afgevoerd. Het kleine ontluuchtingsgaatje in de vlotter moet de lucht afvoeren. Dit gaatje heeft een beperkte diameter om overmatig stoomverlies te voorkomen en daardoor gebeurt ook de ontluuchting traag.

In de meeste omstandigheden zal de condenspot werken met een intermitterende, krachtige afvoer. Bij lage belasting en/of kleine drukverschillen kan een "druppel" verschijnsel optreden. Het condensaat wordt afgevoerd op stoomtemperatuur zodoende moet de nodige aandacht besteed worden aan een veilige afvoer.

7. Reservedelen

De UIB is een condenspot die volledig dichtgelast is en die derhalve geen onderhoud vergt. Er zijn geen inwendige reservedelen beschikbaar.

Beschikbare reservedelen zijn getekend in volle lijn. Delen in streeplijn zijn niet beschikbaar als reservedeel

Bouten en pakkingen **10, 11, 12**



Bij bestelling

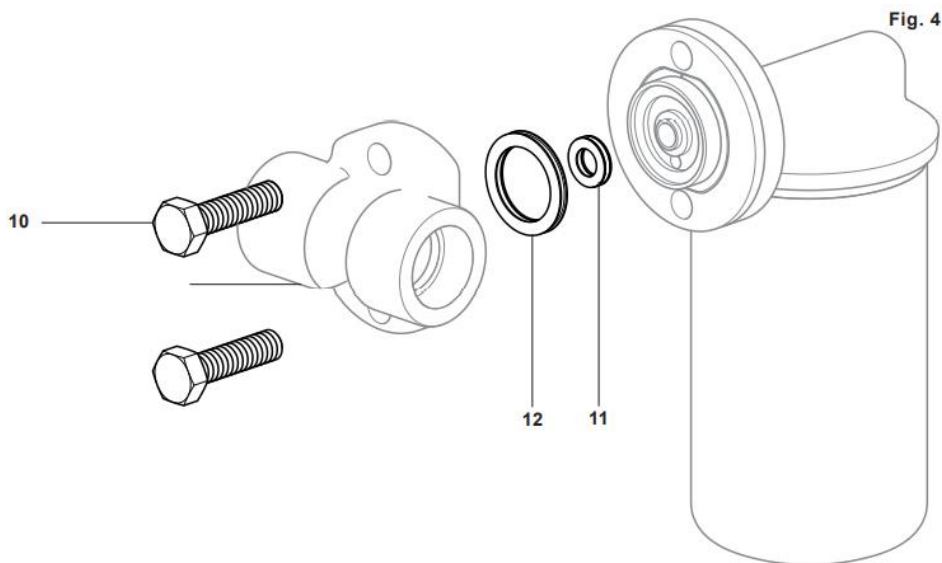
Gebruik bovenstaande omschrijving met vermelding van type condenspot

Voorbeeld:

1- stel bouten en pakkingen voor Spirax Sarco UIB30 condenspot

Afmetingen optionele draineer-aansluiting

Nr. Onderdeel	 of mm	
13 Drainaansluiting	32 A/F	
	18 A/F	3/8" NPT
14 Drainplug	22 A/F	1/2" NPT
	22 A/F	1/2" BSP



Veiligheidsinstructies

Het vermijden van risico's bij het installeren, gebruiken en onderhouden van Spirax-Sarco producten

De veilige werking van deze producten kan enkel gegarandeerd worden indien ze op de juiste manier geïnstalleerd, opgestart en onderhouden worden door gekwalificeerd personeel (zie sectie "Werkvergunningen" hieronder) in overeenstemming met de installatie- en onderhoudsinstructies. Er moet ook voldaan worden aan de algemeen geldende installatie- en veiligheidsinstructies voor pijpleiding- en installatietechnieken. Het juiste gebruik van werktuigen en van veiligheidsapparaten moet ook voldoende gekend zijn.

Toepassing

Verzeker u ervan dat het product geschikt is voor de toepassing aan de hand van de installatie- en onderhoudsinstructies (IM), de naamplaat en de technische fiche (TI).
De producten in de lijst hieronder voldoen aan de vereisten van de Europese PED richtlijn 97/23/EC en zijn voorzien van een markering, tenzij ze vallen onder de voorwaarden van artikel 3.3 van de richtlijn:

Product	DN		Categorie			
	min.	max.	Gassen	Vloeist.		
			G1	G2	G1	G2
UIB30 / UIB30H	-	-	-	Art.3.3	-	Art.3.3

- i) De producten zijn specifiek ontworpen voor gebruik met :
 - stoom
 - condensaat
 Toepassingen met andere fluïda zijn mogelijk, doch hiervoor is steeds overleg met en toestemming van Spirax-Sarco noodzakelijk.
- ii) Verifieer de materiaalgeschiktheid en de maximum en minimum toelaatbare werkdruk en werkt temperatuur in onderlinge combinatie. Indien de maximum gebruikslimieten van het product lager zijn dan het systeem waarin het gemonteerd is, of wanneer een defecte werking van het product tot een gevaarlijke overdruk of overtemperatuur kan leiden, dan moet het systeem voorzien worden van een overdruk en/of overtemperatuurbeveiliging.
- iii) Volg nauwgezet de installatie-instructies met betrekking tot inbouw en de richting en zin van de stroming van het fluïdum.
- iv) Spirax-Sarco producten zijn niet bestand tegen externe belasting geïnduceerd door het systeem waarin ze geïnstalleerd zijn. De installateur moet deze externe belastingen inschatten en alle voorzorgsmaatregelen nemen om ze te minimaliseren.
- v) Verwijder alle beschermingskappen van aansluitingseinden alvorens in te bouwen.

Toegankelijkheid

Alvorens een product in te bouwen in een leidingsysteem en/of handelingen uit te voeren aan een ingebouwd product, verzekert u van een veilige bereikbaarheid, en gebruik indien nodig een beveiligd werkplatform.

Verlichting

Zorg voor een adequate verlichting, die toelaat alle details van het product en zijn onmiddellijke omgeving duidelijk waar te nemen.
Gevaarlijke gassen en/of vloeistoffen in de leiding
Verifieer wat er zich in de leiding bevindt of bevonden heeft. Neem gepaste voorzorgen indien het gaat om fluïda die brand-, ontploffings-, of gezondheidsgevaar kunnen opleveren.
Gevaarlijke omgeving rond het product
Verifieer en evalueer het explosiegevaar in de onmiddellijke omgeving, de aanwezigheid van voldoende ademlucht (bvb. In tanks en putten...), de mogelijke aanwezigheid van toxische gassen, extreem hoge omgevingstemperaturen, hete oppervlakken (t.g.v. van laswerken...), overdreven lawaai, bewegende machines.

Het systeem

Verifieer en evalueer het effect van de inbouw van het product op het complete systeem. Zorg ervoor dat geen enkele manipulatie van het product (bvb. bediening van handwielen en/of hendels, thermische en elektrische isolatie...) eender welk gedeelte van het systeem of eender welke persoon in gevaar brengt.
De grootste omzichtigheid moet in acht genomen worden bij het tijdelijk buiten dienst stellen van alarmsystemen of het afsluiten van ontluuchtings- en/of beluchtingsystemen. Isolatieafsluiters geleidelijk openen en sluiten om systemschokken te voorkomen.

Systemen onder druk

Verifieer dat de druk volledig van het systeem weggenomen is, en er een voldoende gedimensioneerde ontluuchtingsopening aanwezig is. Zorg, indien mogelijk, voor een dubbele isolatie t.o.v. onder druk staande delen van het systeem. Borg de afsluiters in gesloten toestand en/of voorzie ze van een duidelijk waarschuwingslabel. Vertrouw nooit op de aflezing van een manometer die een drukloze toestand aanduidt.

Temperatuur

Laat, na demontage, voldoende afkoelingstijd om brandwonden te vermijden. Draag beschermende kledij en veiligheidsbril. Dit product kan onderdelen bevatten uit PTFE. Indien PTFE onderdelen opgewarmd geweest zijn tot 260°C of hoger zullen ze toxische dampen afscheiden die, bij inademing, aanleiding kunnen geven tot tijdelijk ongemak.

Werktuigen en wisselstukken

Alvorens met de werken te starten, verzekert u er van dat de nodige werktuigen en wisselstukken beschikbaar en aanwezig zijn. Gebruik enkel originele Spirax-Sarco wisselstukken. Hergebruik nooit een gebruikte dichting.

Beschermkledij

Verifieer en evalueer of beschermende kledij noodzakelijk is tegen gevaren zoals contact met chemicaliën, extreem hoge en/of lage temperaturen, straling, lawaai, vallende objecten en aantasting van ogen en aangezicht.

Werkvergunningen

Alle werkzaamheden moeten uitgevoerd en/of gesuperviseerd worden door een terzake bevoegd persoon. Monteurs en operatoren moeten opgeleid worden in het correct gebruik van het product aan de hand van de installatie- en onderhoudsvoorschriften. Indien vereist moet een werkvergunning aangevraagd en verstrekt worden. De procedures van deze werkvergunning moeten strikt opgevolgd worden. Indien een werkvergunning niet vereist is, wordt er aanbevolen een verantwoordelijk persoon aan te duiden die op de hoogte is van de installatie, geassisteerd indien nodig door een veiligheidspersoon. Indien nodig moeten er ook waarschuwingspanelen geplaatst worden.

Behandeling

Manuele behandeling van grote en/of zware producten kan tot kwetsuren leiden. Opheffen, duwen, trekken, dragen en/of steunen van een last met het lichaam is zeer belastend en dus potentieel gevaarlijk voor de rug. Evalueer het risico op kwetsuren door rekening te houden met de aard van het werk, de uitvoerder, de grootte van de last en de werkomgeving. Gebruik een werkmethode die aangepast is aan al deze omstandigheden.

Restgevaar

Het oppervlak van een product kan, na buiten dienst stelling, nog gedurende lange tijd zeer heet blijven. Indien deze producten gebruikt worden op hun maximum werkt temperatuur, kan deze oppervlaktetemperatuur oplopen tot 425°C.
Hou er rekening mee dat sommige producten bij demontage niet volledig leeglopen, en er dus nog hete vloeistof kan in achterblijven (zie Installatie- en onderhoudsinstructies).

Vorstgevaar

Voorzorgsmaatregelen tegen vorstgevaar moeten genomen worden bij producten die niet volledig vloeistofvrij zijn bij stilstanden of periodes van lage belasting.

Verschroting

Tenzij anders vermeld in de Installatie- en Onderhoudsinstructies, zijn deze producten volledig recycleerbaar, en kunnen zonder gevaar voor milieuvuiling opgenomen worden in het recyclagecircuit.

Terugsturen van producten

Klanten en voortverkopers worden eraan herinnerd dat, volgens de milieuwetgeving, teruggestuurde producten moeten vergezeld worden van informatie aangaande de mogelijke gevaarlijke residuen in de producten en de te nemen voorzorgsmaatregelen. Deze informatie moet schriftelijk de producten vergezellen, en alle nodige gezondheids- en veiligheidsgegevens bevatten van de gevaarlijke of potentieel gevaarlijke substanties.

