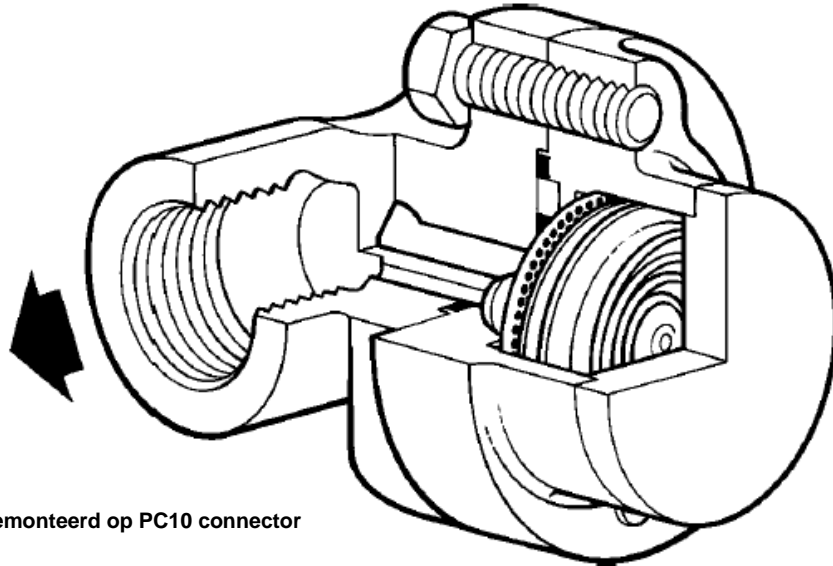


## UBP32

### Thermostatische condenspot - Drukevenwicht - PC connector aansluiting



UBP32 gemonteerd op PC10 connector

## 1. Algemene veiligheidsinformatie

De veilige werking van dit toestel kan slechts worden gewaarborgd als het correct is geïnstalleerd, opgestart en onderhouden door gekwalificeerd personeel (zie "Veiligheidsinstructies" op het einde van dit document). Ook moet de algemene code van goede praktijk bij buisleidinginstallaties, het gebruik van de juiste werk- en veiligheidsapparatuur gevolgd worden

## 2. Algemene productinformatie

### 2.1. Beschrijving

Roestvrijstalen, onderhoudsvriendelijke thermostatische condenspot van het drukevenwichtsprincipe, geschikt voor drukken tot 32 bar g. De UBP32 wordt gemonteerd op een passende leidingconnector die toelaat de condenspot op eenvoudige en snelle wijze te verwijderen of te vervangen zonder in de leiding te breken. Leidingconnectoren zijn beschikbaar met draad-, socket weld of flensaansluitingen. De UBP32 kan volledig gerecycleerd worden en er is een versie met ingebouwde terugslagklep: UBP32CV. Het huis en deksel voldoen aan typische industriestandaarden, waaronder Charpy-impacttests van 27J @ -30 ° C.

### 2.2. Werking van de capsule

In standaarduitvoering wordt de UBP32 geleverd met een thermostatische capsule die ongeveer 12°C onder de verzadigingscurve werkt (STD). Er zijn ook versies met capsules voor 4°C (NTS-near to steam) en 22°C (SUB-sub cooled) onderkoeling.

### 2.3. Diameters en aansluitingen

De UBP32 kan gemonteerd worden met verschillende types universele koppelingen :

PC10	Universele koppeling ANSI/ASME300 (TI-P128-10)
PC10HP	Universele koppeling ANSI/ASME600 (TI-P128-10)
PC3_	Universele koppeling met ingebouwde plunjerafsluiter ANSI/ASME600 (TI-P128-02)
PC4_	Universele koppeling met 2 ingebouwde plunjerafsluiters ANSI/ASME600 (TI-P128-03)

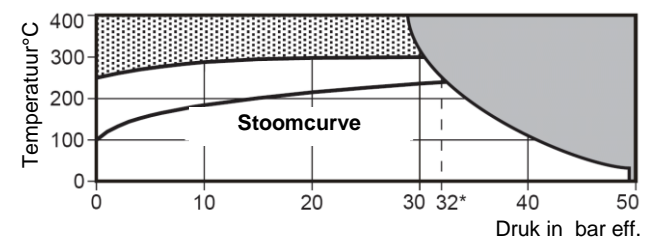
Raadpleeg de desbetreffende technische fiche zoals aangegeven in de tabel.

### 2.4. Druk- en temperatuurgrenzen (ISO6652)

Ontwerpvoorwaarden	ANSI/ASME300
PMA - Maximum toegelaten druk	50 bar g
TMA - Maximum toegelaten temperatuur	400 °C
Minimum toegelaten temperatuur	-48 °C
Minimum werktemperatuur	0 °C (niet vriezen)
Koudwaterdrukproef	75 bar g

**Nota:** de maximale druk- en temperatuurgrenzen kunnen beïnvloed worden door de keuze van het type koppeling en de aansluitingen.

### 2.5. Maximum Werkvoorwaarden



- Condenspot niet gebruiken in deze zone
- Beschadiging van het binnenwerk is mogelijk bij gebruik van de condenspot binnen deze zone

\* PMO Aanbevolen maximale werkdruk op verzadigde stoom

### 2.6. Normen

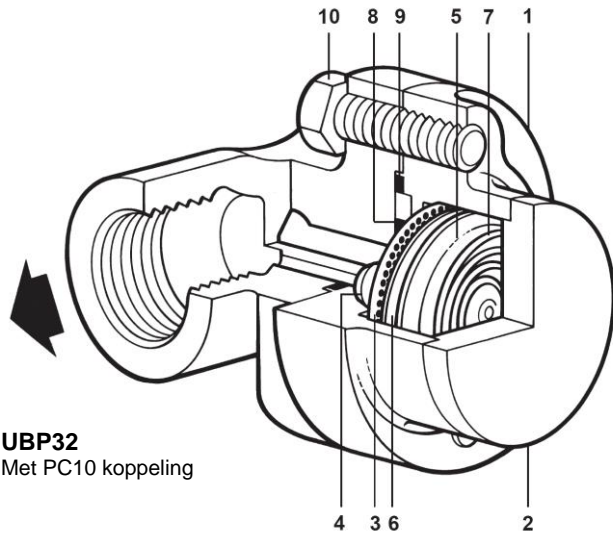
Huis en deksel zijn gelast volgens ASME sectie IX en BS/EN 288.

### 2.7. Certificatie

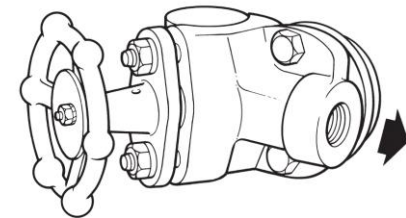
Deze producten zijn tegen meerprijs beschikbaar met certificaat volgens EN 10204 3.1B. certificaten worden enkel geleverd indien gevraagd bij bestelling.

## INSTALLATIE en ONDERHOUD

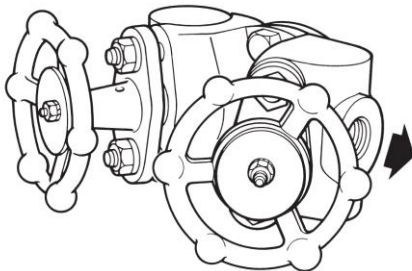
Wijzigingen voorbehouden



**UBP32**  
Met PC10 koppeling



**UBP32**  
Met PC3\_ koppeling



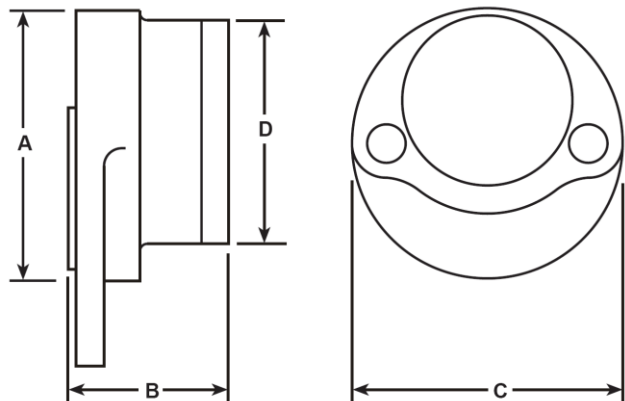
**UBP32**  
Met PC4\_ koppeling

## 2.8. Constructie

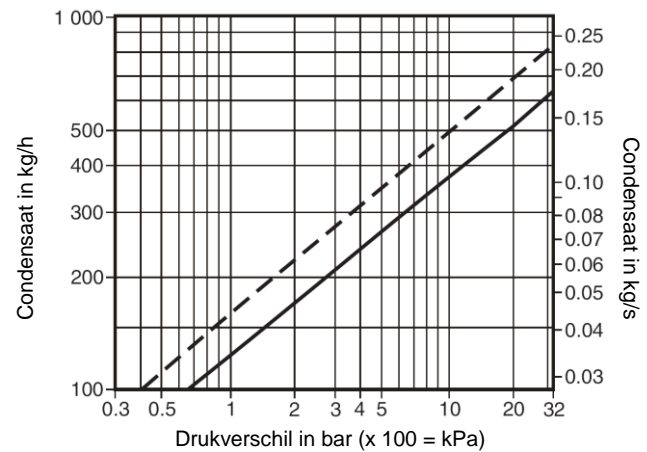
Nr	Omschrijving	Materiaal	
1	Huis	RVS (304)	ASTM A351 Gr. CF8
2	Deksel	RVS (304)	ASTM A276 Gr. 304
3	Zeef	RVS	ASTM A240 Gr. 304
4	Zitting	RVS	ASTM A 276 Gr. 431
5	Capsule	RVS	
6	Steunplaat	RVS	ASTM A240 Gr.304
7	Veer	RVS	ASTM A313 g Gr.302
8	Binnenste pakking	RVS + vulling	AISI 304-spiraal
9	Buitenste pakking	RVS + vulling	AISI 304-spiraal
10	Bouten	Staal	ASTM A 193 B7

## 2.9. Afmetingen / Gewicht (benaderend) in mm en kg

A	B	C	D	Gewicht (enkel condenspot)
35	33	68	42.5	0.43



## 2.10. Capaciteit



Debiet heet condensaat —————  
Debiet koud water - - - - -

## 3. Montage

- Verifieer de materiaalggeschiktheid en de maximum en minimum toelaatbare werkdruk en werkteperatuur in onderlinge combinatie. Indien de maximum gebruikslimieten van het product lager zijn dan het systeem waarin het gemonteerd is, of wanneer een defecte werking van het product tot een gevaarlijke overdruk of overtemperatuur kan leiden, dan moet het systeem voorzien worden van een overdruk en/of overtemperatuurbeveiliging.
- Neem kennis van het systeem waarin het toestel zal ingebouwd worden. Verzekert u van de juiste stroomrichting en -zin van het fluidum.
- Verwijder alle beschermingskappen van de aansluitingsopeningen
- De UBP32 kan op elke leidingsconnector worden gemonteerd en dit in om het even welk vlak. Zie hiertoe de desbetreffende 'Installatie- en onderhoudsinstructies' voor de Spirax-Sarco leidingsconnectoren. (IM-P128-11, IM-P128-13 en IM-P128-06)
- Verwijder de plastic beschermkappen en zorg ervoor dat beide pakkingen schoon en onbeschadigd zijn en dat de doorlaopeningen vrij zijn. Plaats de UBP32 tegenover het zittingvlak van de pakkingen en smeert een weinig anti-grip pasta aan de schroefdraad van de bouten (10). Draai de bouten vingervast aan zodat het huis van de condenspot parallel komt met de connector. Draai tenslotte vast met het aanbevolen moment. Open voorzichtig de afsluiters tot de normale werkvoorwaarden zijn bereikt.
- **Controleer op lekkage**

## 4. Opstart

Verzeker u, bij elke opstart na installatie of na onderhoud, van de goede werking van het systeem. Voer de nodige tests uit van alarm- en veiligheidssystemen. Isoleer-afsluiters moeten steeds voorzichtig en traag geopend worden.

## 5. Onderhoud

### 5.1. Algemene info

Vooraf de condenspot isoleren van het net, zowel langs de stoomkant als langs de condensaatzijde. Drukloos maken en verder laten afkoelen. Gebruik steeds passend gereedschap en overweeg het dragen van beschermende kledij.

### 5.2. Vervangen van de condenspot

- De condenspot wordt verwijderd door beide bouten los te schroeven.
- De nieuwe condenspot wordt tegenover het zittingvlak van de connector geplaatst terwijl de bouten (10) voorzien worden van een weinig anti-grip pasta.
- Draai de bouten vingervast aan en verzeker er u van dat het condenspoothuis parallel komt met de connector.
- Draai tenslotte vast met het aanbevolen moment.
- Open voorzichtig de afsluiters tot de normale werkvoorwaarden zijn bereikt.
- **Controleer op lekkage.**

### 5.3. Recyclage

De UBP32 is volledig vervaardigd van roestvrijstaal en is daardoor volledig recycleerbaar. Er wordt geen ecologische schade veroorzaakt bij verwijdering.

### 5.4. Specificatie

Roestvrijstalen thermostatische drukevenwichtcondenspot type UBP32, geschikt voor drukken tot 32 bar. De condenspot heeft geen onderhoud en wordt door middel van twee bouten gemonteerd op een afzonderlijke leidingconnector. Hierdoor is een snelle en eenvoudige installatie of vervanging mogelijk. Afhankelijk van de vulling reageert de thermostaatcapsule bij 12°C, 22°C of 4°C beneden de verzadigingstemperatuur van de stoom. De condenspot kan in om het even welk vlak gemonteerd worden.

## 5.5. Hoe bestellen

De UBP32 en de leidingconnector worden afzonderlijk besteld. De UBP32 wordt geleverd in een doos, compleet met de twee pakkingen (stevig bevestigd in de zitting) en de twee bouten.

## 6. Reservedelen

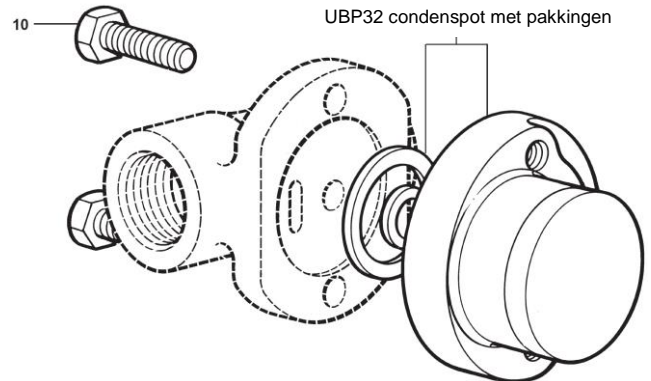
De UBP32 is een gelaste condenspot die geen onderhoud vergt. Er zijn dus geen inwendige reservedelen beschikbaar. De beschikbare reservedelen zijn getekend in volle lijn.

**Stel bouten (2 stuks) 10**

**Complete UBP32 condenspot met bouten (10) en pakkingen**

Gebruik, bij het bestellen van reservedelen, bovenstaande omschrijving en vermeld daarbij type en DN van de condenspot.

**Voorbeeld:** Stel bouten voor Spirax Sarco condenspot UBP32.



### 6.1. Aanbevolen aanspanmomenten

Item			Nm
10	9/16" A/F		30 - 35



## Veiligheidsinstructies

### Het vermijden van risico's bij het installeren, gebruiken en onderhouden van Spirax-Sarco producten

De veilige werking van deze producten kan enkel gegarandeerd worden indien ze op de juiste manier geïnstalleerd, opgestart en onderhouden worden door gekwalificeerd personeel (zie sectie "Werkvergunningen" hieronder) in overeenstemming met de installatie- en onderhoudsinstructies. Er moet ook voldaan worden aan de algemeen geldende installatie- en veiligheidsinstructies voor pijpleiding- en installatietechnieken. Het juiste gebruik van werktuigen en van veiligheidsapparaten moet ook voldoende gekend zijn.

#### Toepassing

Verzeker u ervan dat het product geschikt is voor de toepassing aan de hand van de installatie- en onderhoudsinstructies (IM), de naamplaat en de technische fiche (TI).

De producten in de lijst hieronder voldoen aan de vereisten van de Europese PED richtlijn 97/23/EC en zijn voorzien van een **CE** markering, tenzij ze vallen onder de voorwaarden van artikel 3.3 van de richtlijn:

Product	DN		Categorie			
	min.	max.	Gassen		Vloeist.	
			G1	G2	G1	G2
UBP32	0	0	-	Art.3.3	-	Art.3.3

- De producten zijn specifiek ontworpen voor gebruik met :
  - stoom
  - water
  - perslucht
  - inerte industriële gassen
 Toepassingen met andere fluïda zijn mogelijk, doch hiervoor is steeds overleg met en toestemming van Spirax-Sarco noodzakelijk.
- Verifieer de materiaalgeschiktheid en de maximum en minimum toelaatbare werkdruk en werkt temperatuur in onderlinge combinatie. Indien de maximum gebruikslimieten van het product lager zijn dan het systeem waarin het gemonteerd is, of wanneer een defecte werking van het product tot een gevaarlijke overdruk of overtemperatuur kan leiden, dan moet het systeem voorzien worden van een overdruk en/of overtemperatuurbeveiliging.
- Volg nauwgezet de installatie-instructies met betrekking tot inbouw en de richting en zin van de stroming van het fluïdum.
- Spirax-Sarco producten zijn niet bestand tegen externe belasting geïnduceerd door het systeem waarin ze geïnstalleerd zijn. De installateur moet deze externe belastingen inschatten en alle voorzorgsmaatregelen nemen om ze te minimaliseren.
- Verwijder alle beschermingskappen van aansluitingseinden alvorens in te bouwen.

#### Toegankelijkheid

Alvorens een product in te bouwen in een leidingsysteem en/of handelingen uit te voeren aan een ingebouwd product, verzekert u van een veilige bereikbaarheid, en gebruik indien nodig een beveiligd werkplatform.

#### Verlichting

Zorg voor een adequate verlichting, die toelaat alle details van het product en zijn onmiddellijke omgeving duidelijk waar te nemen.

#### Gevaarlijke gassen en/of vloeistoffen in de leiding

Verifieer wat er zich in de leiding bevindt of bevonden heeft. Neem gepaste voorzorgen indien het gaat om fluïda die brand-, ontploffings-, of gezondheidsgevaar kunnen opleveren.

#### Gevaarlijke omgeving rond het product

Verifieer en evalueer het explosiegevaar in de onmiddellijke omgeving, de aanwezigheid van voldoende ademlucht (bv. In tanks en putten...), de mogelijke aanwezigheid van toxische gassen, extreem hoge omgevingstemperaturen, hete oppervlakken (t.g.v. van laswerken...), overdreven lawaai, bewegende machines.

#### Het systeem

Verifieer en evalueer het effect van de inbouw van het product op het complete systeem. Zorg ervoor dat geen enkele manipulatie van het product (bv. bediening van handwielen en/of hendels, thermische en elektrische isolatie...) eender welk gedeelte van het systeem of eender welke persoon in gevaar brengt.

De grootste omzichtigheid moet in acht genomen worden bij het tijdelijk buiten dienst stellen van alarmsystemen of het afsluiten van ontluuchtings- en/of beluchtingsystemen. Isolatieafsluiters geleidelijk openen en sluiten om systeemshokken te voorkomen.

#### Systemen onder druk

Verifieer dat de druk volledig van het systeem weggenomen is, en er een voldoende gedimensioneerde ontluuchtingsopening aanwezig is. Zorg, indien mogelijk, voor een dubbele isolatie t.o.v. onder druk staande delen van het systeem. Borg de afsluiters in gesloten toestand en/of voorzie ze van een duidelijk waarschuwinglabel. Vertrouw nooit op de aflezing van een manometer die een drukloze toestand aanduidt.

#### Temperatuur

Laat, na demontage, voldoende afkoelingsijd om brandwonden te vermijden. Draag beschermende kledij en veiligheidsbril.

#### Werktuigen en wisselstukken

Alvorens met de werken te starten, verzekert u er u van dat de nodige werktuigen en wisselstukken beschikbaar en aanwezig zijn. Gebruik enkel originele Spirax-Sarco wisselstukken. Hergebruik nooit een gebruikte dichting.

#### Beschermkledij

Verifieer en evalueer of beschermende kledij noodzakelijk is tegen gevaren zoals contact met chemicaliën, extreem hoge en/of lage temperaturen, straling, lawaai, vallende objecten en aantasting van ogen en aangezicht.

#### Werkvergunningen

Alle werkzaamheden moeten uitgevoerd en/of gesuperviseerd worden door een terzake bevoegd persoon. Monteurs en operatoren moeten opgeleid worden in het correct gebruik van het product aan de hand van de installatie- en onderhoudsvoorschriften. Indien vereist moet een werkvergunning aangevraagd en verstrekt worden. De procedures van deze werkvergunning moeten strikt opgevolgd worden. Indien een werkvergunning niet vereist is, wordt er aanbevolen een verantwoordelijk persoon aan te duiden die op de hoogte is van de installatie, geassisteerd indien nodig door een veiligheidspersoon. Indien nodig moeten er ook waarschuwingspanelen geplaatst worden.

#### Behandeling

Manuele behandeling van grote en/of zware producten kan tot kwetsuren leiden. Opheffen, duwen, trekken, dragen en/of steunen van een last met het lichaam is zeer belastend en dus potentieel gevaarlijk voor de rug. Evalueer het risico op kwetsuren door rekening te houden met de aard van het werk, de uitvoerder, de grootte van de last en de werkomgeving. Gebruik een werkmethode die aangepast is aan al deze omstandigheden.

#### Restgevaar

Het oppervlak van een product kan, na buiten dienst stelling, nog gedurende lange tijd zeer heet blijven. Indien deze producten gebruikt worden op hun maximum werkt temperatuur, kan deze oppervlaktetemperatuur oplopen tot 300°C.

Hou er rekening mee dat sommige producten bij demontage niet volledig leeglopen, en er dus nog hete vloeistof kan in achterblijven (zie Installatie- en onderhoudsinstructies).

#### Vorstgevaar

Voorzorgsmaatregelen tegen vorstgevaar moeten genomen worden bij producten die niet volledig vloeistofvrij zijn bij stilstanden of periodes van lage belasting.

#### Verschroting

Tenzij anders vermeld in de Installatie- en Onderhoudsinstructies, zijn deze producten volledig recycleerbaar, en kunnen zonder gevaar voor milieuvervuiling opgenomen worden in het recyclagecircuit.

#### Terugsturen van producten

Klanten en voortverkopers worden eraan herinnerd dat, volgens de milieuwetgeving, teruggestuurde producten moeten vergezeld worden van informatie aangaande de mogelijke gevaarlijke residuen in de producten en de te nemen voorzorgsmaatregelen. Deze informatie moet schriftelijk de producten vergezellen, en alle nodige gezondheids- en veiligheidsgegevens bevatten van de gevaarlijke of potentieel gevaarlijke substanties.

