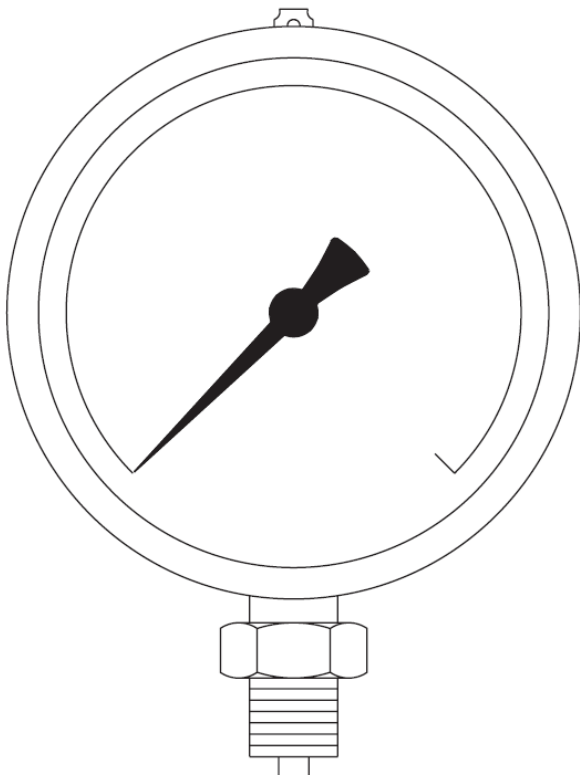


## SY / SYKIT Manometer en manometerkit

---

---



No table of contents entries found.

## 1. Algemene veiligheidsinformatie

De veilige werking van dit toestel kan slechts worden gewaarborgd als het correct is geïnstalleerd, opgestart en onderhouden door gekwalificeerd personeel (zie "Veiligheidsinstructies" op het einde van dit document). Ook moet de algemene code van goede praktijk bij buisleidinginstallaties, het gebruik van de juiste werk- en veiligheidsapparatuur gevolgd worden.

## 2. Algemene productinformatie

Deze manometers hebben wijzerplaten met een diameter van 100 mm en eenheden die zijn aangegeven in bar, psi en inches Hg voor vacuüm, naarmate de situatie. De manometer wordt geleverd met krulstaartsifon of U-sifon en manometerkraantje.

De bourdonveer manometer is opgebouwd volgens

- DIN EN 837-1:1997-02 Manometers – Deel 1: Bourdonveer manometers; dimensies, metrologie, vereisten en testing

En

- DIN EN 837-1:1997-02 Manometers – Deel 3: Diafragma en capsule manometers; dimensies, metrologie, vereisten en testing

**Opmerking:** Voor meer informatie, zie TI-P027-01 (BSP) en TI-P027-03 (NPT)

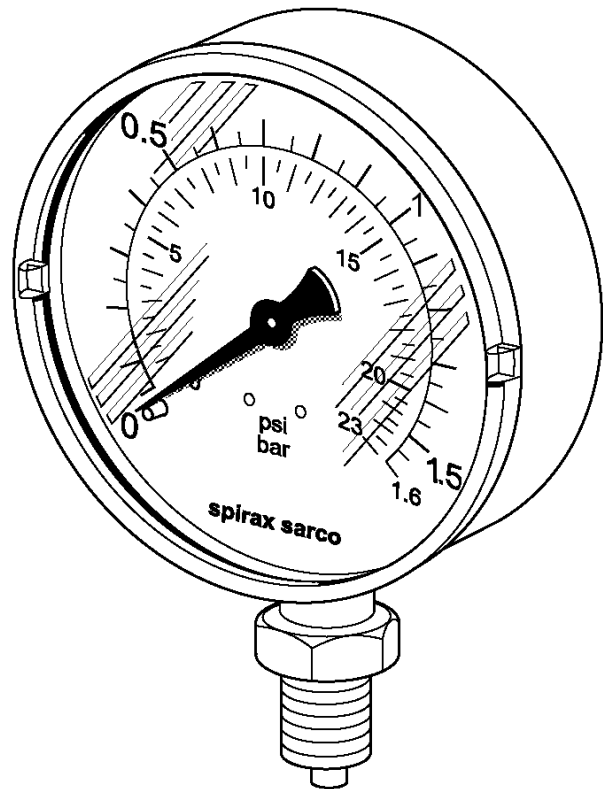
## 3. Installatie

**Opgelet:** Lees eerst de "Algemene Veiligheidsinformatie" vooraan en de "Veiligheidsinstructies" achteraan in dit document vooraleer met de installatie en/of enig onderhoud aan te vatten.

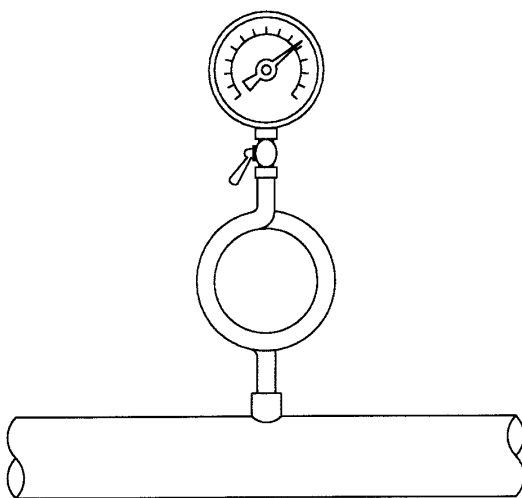
Zoals alle instrumentatie, is de Spirax-Sarco manometer een gevoelig meetelement dat met de nodige voorzichtigheid geïnstalleerd en gebruikt moet worden.

Het is aan te raden om steeds een manometerkraantje te gebruiken voor calibratie en onderhoud. Voor stoom en hete gassen moet er een sifon gebruikt worden. Deze sifon moet gevuld worden met water vooraleer de manometer te monteren. Let op bij vorstgevaar. De manometer moet beschermd worden tegen mechnaische trillingen en snelle systeempulsaties.

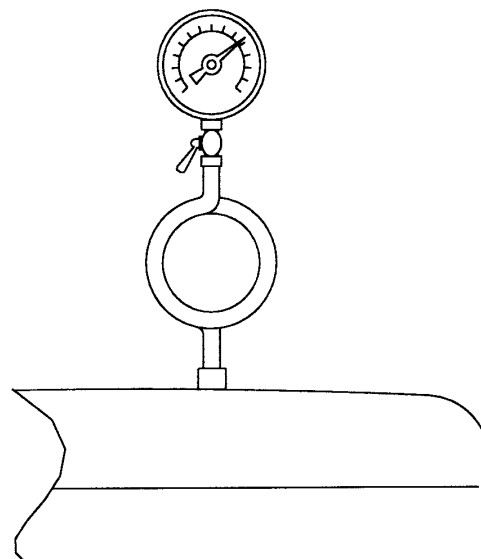
Span de manometer voorzichtig aan met een 22 SW sleutel. Selecteer de manometer zodat tijdens normale werking 75% van de aflezing niet overschreden wordt.



### Typische opstelling met krulstaartsifon



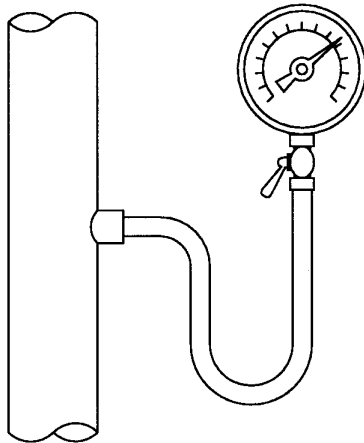
Horizontale leiding  
(moet voldoende ruimte)



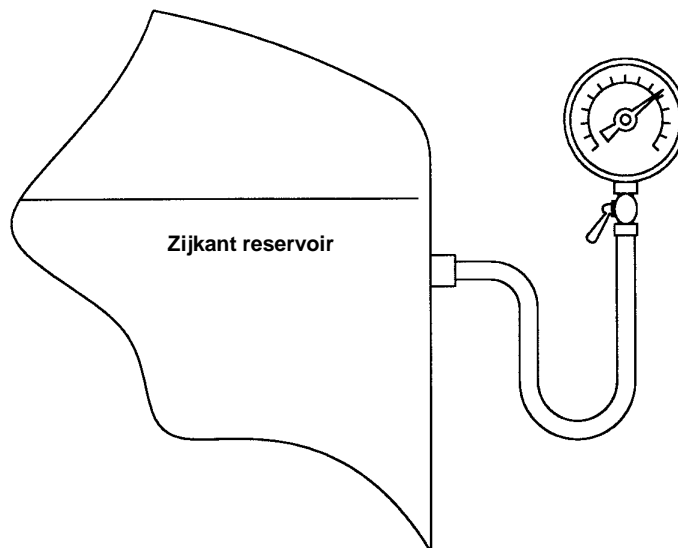
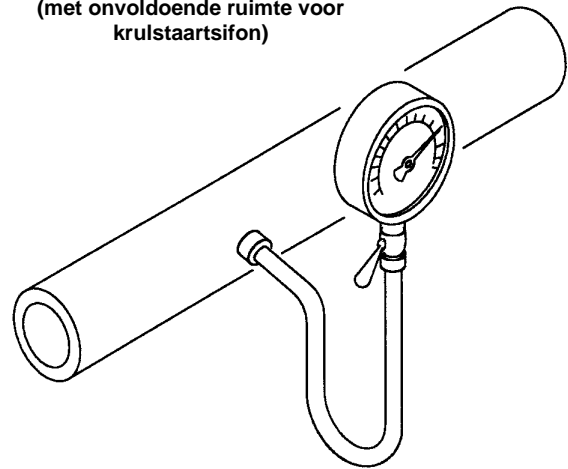
Bovenkant reservoir

### Typische opstelling met U-sifon

Verticale leiding



Horizontale leiding  
(met onvoldoende ruimte voor  
krulstaartsifon)



## 4. In dienstname

Verifieer de uitlezing van de manometer.

## 5. Werking

De Spirax-Sarco manometer is ontworpen om de druk in het systeem aan te geven. Naarmate de druk toeneemt heeft de bourdonveer de neiging om uit te zetten. De druk wordt omgezet in een verplaatsing. De bourdonveer is verbonden met een rondsel en die op zijn beurt met een wijzer. Deze heeft de druk aan op een circulaire schaal.

## 6. Onderhoud

**Opgelet:** Lees eerst de "Algemene Veiligheidsinformatie" vooraan en de "Veiligheidsinstructies" achteraan in dit document vooraleer met de installatie en/of enig onderhoud aan te vatten.

Er zijn geen reservedelen beschikbaar. Het enige onderhoud dat dient uitgevoerd te worden is het reinigen van het deksel en hercalibratie.

Gebruik geen solventen om het perspex venster te reinigen. De manometerkraan moet altijd langzaam geopend en gesloten worden om drukstoten te vermijden. Tijdens de hercalibratie kan het venster verwijderd worden. Plaats een schroevendraaier in één van de sleuven aan de rand van het venster. De aanwijzer kan voorzichtig van zijn as gehaald worden en in de correcte positie teruggeplaatst worden. Plaats het venster na calibratie terug, en monteer de manometer.

## 7. Reservedelen

Er zijn geen reservedelen beschikbaar voor de Spirax-Sarco manometer.

### Hoe een nieuwe manometer bestellen?

Vb.: 1 – Spirax-Sarco manometer, bereik 1 (0 tot 1,6 bar eff.), 1/2" BSP.

# Veiligheidsinstructies

## Het vermijden van risico's bij het installeren, gebruiken en onderhouden van Spirax-Sarco producten

De veilige werking van deze producten kan enkel gegarandeerd worden indien ze op de juiste manier geïnstalleerd, opgestart en onderhouden worden door gekwalificeerd personeel (zie sectie "Werkvergunningen" hieronder) in overeenstemming met de installatie- en onderhoudsinstructies. Er moet ook voldaan worden aan de algemeen geldende installatie- en veiligheidsinstructies voor pijpleiding- en installatietechnieken. Het juiste gebruik van werktuigen en van veiligheidsapparaten moet ook voldoende gekend zijn.

### Toepassing

Verzeker u ervan dat het product geschikt is voor de toepassing aan de hand van de installatie- en onderhoudsinstructies (IM), de naamplaat en de technische fiche (TI).

De producten in de lijst hieronder voldoen aan de vereisten van de Europese en UK richtlijn aangaande drukapparatuur en zijn voorzien van een **CE** markering, tenzij ze vallen onder de voorwaarden van deze categorie

Product	DN		Categorie			
	min.	max.	Gassen		Vloeist.	
			G1	G2	G1	G2
SY / SYKIT	1/2"	1/2"	-	SEP	-	SEP

- i) De producten zijn specifiek ontworpen voor gebruik met :
- propaan en methaan, deel uitmakend van G1 van de Richtlijn
  - stoom
  - water
  - fluida deel uitmakend van G2 van de Richtlijn
  - perslucht
  - inerte industriële gassen
  - oliën deel uitmakend van groep 2 van de Richtlijn
- Toepassingen met andere fluida zijn mogelijk, doch hiervoor is steeds overleg met en toestemming van Spirax-Sarco noodzakelijk.
- ii) Verifieer de materiaalgemeenheid en de maximum en minimum toelaatbare werkdruk en werktemperatuur in onderlinge combinatie. Indien de maximum gebruikslimieten van het product lager zijn dan het systeem waarin het gemonteerd is, of wanneer een defecte werking van het product tot een gevaarlijke overdruk of overtemperatuur kan leiden, dan moet het systeem voorzien worden van een overdruk en/of overtemperatuurbeveiliging.
- iii) Volg nauwgezet de installatie-instructies met betrekking tot inbouw en de richting en zin van de stroming van het fluïdum.
- iv) Spirax-Sarco producten zijn niet bestand tegen externe belasting geïnduceerd door het systeem waarin ze geïnstalleerd zijn. De installateur moet deze externe belastingen inschatten en alle voorzorgsmaatregelen nemen om ze te minimaliseren.
- v) Verwijder alle beschermingskappen van aansluitingseinden alvorens in te bouwen.

### Toegankelijkheid

Alvorens een product in te bouwen in een leidingsysteem en/of handelingen uit te voeren aan een ingebouwd product, verzeker u van een veilige bereikbaarheid, en gebruik indien nodig een beveiligd werkplatform.

### Verlichting

Zorg voor een adequate verlichting, die toelaat alle details van het product en zijn onmiddellijke omgeving duidelijk waar te nemen.

### Gevaarlijke gassen en/of vloeistoffen in de leiding

Verifieer wat er zich in de leiding bevindt of bevonden heeft. Neem gepaste voorzorgen indien het gaat om fluida die brand-, ontploffings-, of gezondheidsgevaar kunnen opleveren.

### Gevaarlijke omgeving rond het product

Verifieer en evalueer het explosiegevaar in de onmiddellijke omgeving, de aanwezigheid van voldoende ademlucht (bv. In tanks en putten...), de mogelijke aanwezigheid van toxische gassen, extreem hoge omgevingstemperaturen, hete oppervlakken (t.g.v. van laswerken...), overdreven lawaai, bewegende machines.

### Het systeem

Verifieer en evalueer het effect van de inbouw van het product op het complete systeem. Zorg ervoor dat geen enkele manipulatie van het product (bv. bediening van handwielen en/of hendels, thermische en elektrische isolatie...) eender welk gedeelte van het systeem of eender welke persoon in gevaar brengt.

De grootste omzichtigheid moet in acht genomen worden bij het tijdelijk buiten dienst stellen van alarmsystemen of het afsluiten van ontluuchtings- en/of beluchtingsystemen. Isolatieafsluiters geleidelijk openen en sluiten om systeemshokken te voorkomen.

### Systemen onder druk

Verifieer dat de druk volledig van het systeem weggenomen is, en er een voldoende gedimensioneerde ontluuchtingsopening aanwezig is. Zorg, indien mogelijk, voor een dubbele isolatie t.o.v. onder druk staande delen van het systeem. Borg de afsluiters in gesloten toestand en/of voorzie ze van een duidelijk waarschuwinglabel. Vertrouw nooit op de aflezing van een manometer die een drukloze toestand aanduidt.

### Temperatuur

Laat, na demontage, voldoende afkoelingsstijd om brandwonden te vermijden. Draag beschermende kledij en veiligheidsbril.

### Werktuigen en wisselstukken

Alvorens met de werken te starten, verzeker er u van dat de nodige werktuigen en wisselstukken beschikbaar en aanwezig zijn. Gebruik enkel originele Spirax-Sarco wisselstukken. Hergebruik nooit een gebruikte dichting.

### Beschermkledij

Verifieer en evalueer of beschermende kledij noodzakelijk is tegen gevaren zoals contact met chemicaliën, extreem hoge en/of lage temperaturen, straling, lawaai, vallende objecten en aantasting van ogen en aangezicht.

### Werkvergunningen

Alle werkzaamheden moeten uitgevoerd en/of gesuperviseerd worden door een terzake bevoegd persoon. Monteurs en operatoren moeten opgeleid worden in het correct gebruik van het product aan de hand van de installatie- en onderhoudsvoorschriften. Indien vereist moet een werkvergunning aangevraagd en verstrekt worden. De procedures van deze werkvergunning moeten strikt opgevolgd worden. Indien een werkvergunning niet vereist is, wordt er aanbevolen een verantwoordelijk persoon aan te duiden die op de hoogte is van de installatie, geassisteerd indien nodig door een veiligheidspersoon. Indien nodig moeten er ook waarschuwingspanelen geplaatst worden.

### Behandeling

Manuele behandeling van grote en/of zware producten kan tot kwetsuren leiden. Opheffen, duwen, trekken, dragen en/of steunen van een last met het lichaam is zeer belastend en dus potentieel gevaarlijk voor de rug. Evalueer het risico op kwetsuren door rekening te houden met de aard van het werk, de uitvoerder, de grootte van de last en de werkomgeving. Gebruik een werkmethode die aangepast is aan al deze omstandigheden.

### Restgevaar

Het oppervlak van een product kan, na buiten dienst stelling, nog gedurende lange tijd zeer heet blijven. Indien deze producten gebruikt worden op hun maximum werktemperatuur, kan deze oppervlaktetemperatuur oplopen tot 100°C.

Hou er rekening mee dat sommige producten bij demontage niet volledig leeglopen, en er dus nog hete vloeistof kan in achterblijven (zie Installatie- en onderhoudsinstructies).

### Vorstgevaar

Voorzorgsmaatregelen tegen vorstgevaar moeten genomen worden bij producten die niet volledig vloeistofvrij zijn bij stilstanden of periodes van lage belasting.

### Verschroting

Tenzij anders vermeld in de Installatie- en Onderhoudsinstructies, zijn deze producten volledig recycleerbaar, en kunnen zonder gevaar voor milieuvervuiling opgenomen worden in het recyclagecircuit.

### Terugsturen van producten

Klanten en voortverkopers worden eraan herinnerd dat, volgens de milieuwetgeving, teruggestuurde producten moeten vergezeld worden van informatie aangaande de mogelijke gevaarlijke residuen in de producten en de te nemen voorzorgsmaatregelen. Deze informatie moet schriftelijk de producten vergezellen, en alle nodige gezondheids- en veiligheidsgegevens bevatten van de gevaarlijke of potentieel gevaarlijke substanties.