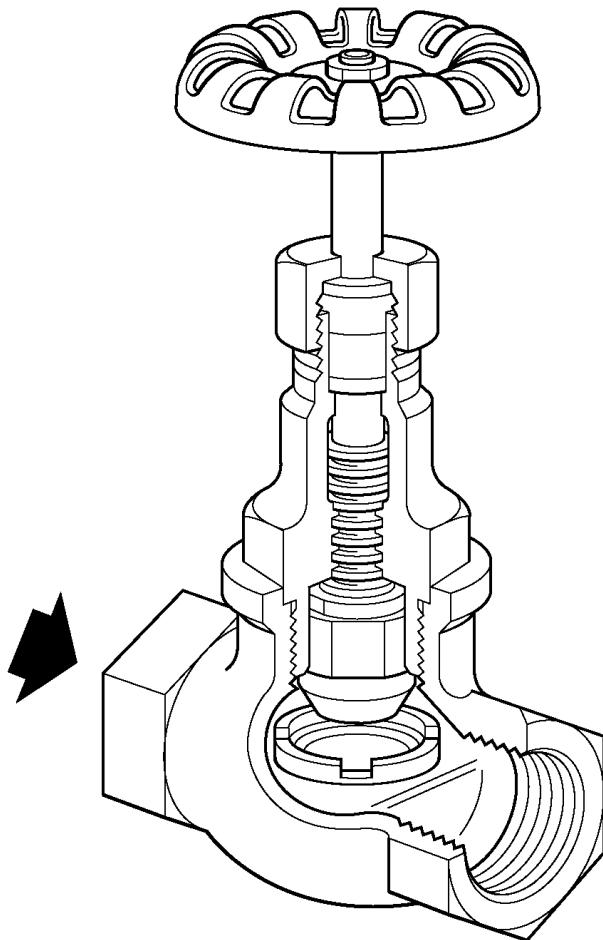
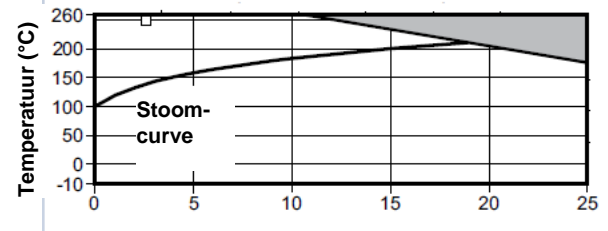


## HV3 Afsluiter



### Maximum Werkvoorwaarden



■ Niet gebruiken in deze zone

### Installatie

**Opgelet:** Lees eerst de "Algemene Veiligheidsinformatie" vooraan en de "Veiligheidsinstructies" achteraan in dit document vooraleer met de installatie en/of enig onderhoud aan te vatten.

- Verifieer de materiaalgeschiktheid en de maximum en minimum toelaatbare werkdruk en werkteperatuur in onderlinge combinatie. Indien de maximum gebruikslimieten van het product lager zijn dan het systeem waarin het gemonteerd is, of wanneer een defecte werking van het product tot een gevaarlijke overdruk of overtemperatuur kan leiden, dan moet het systeem voorzien worden van een overdruk en/of overtemperatuurbeveiliging.
- Neem kennis van het systeem waarin het toestel zal ingebouwd worden. Verzeker u van de juiste stroomrichting en -zin van het fluidum.
- Verwijder alle beschermingskappen van de aansluitingsopeningen

De afsluiter niet ondersteboven installeren



### Algemene veiligheidsinformatie

De veilige werking van dit toestel kan slechts worden gewaarborgd als het correct is geïnstalleerd, opgestart en onderhouden door gekwalificeerd personeel (zie "Veiligheidsinstructies" op het einde van dit document). Ook moet de algemene code van goede praktijk bij buisleidinginstallaties, het gebruik van de juiste werk- en veiligheidsapparatuur gevolgd worden

### Beschrijving

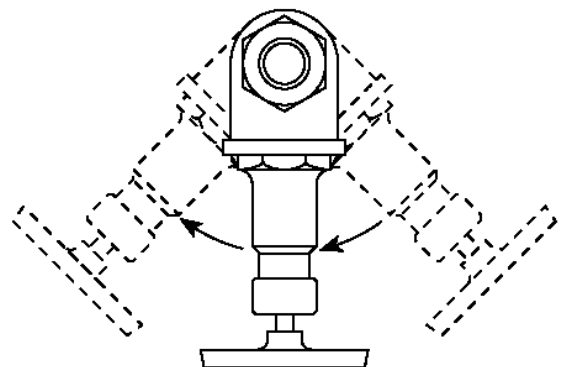
Bronzen klepafluiter voor stoom, water, olie en lucht volgens BS 5154 Serie A

### Diameters en aansluitingen

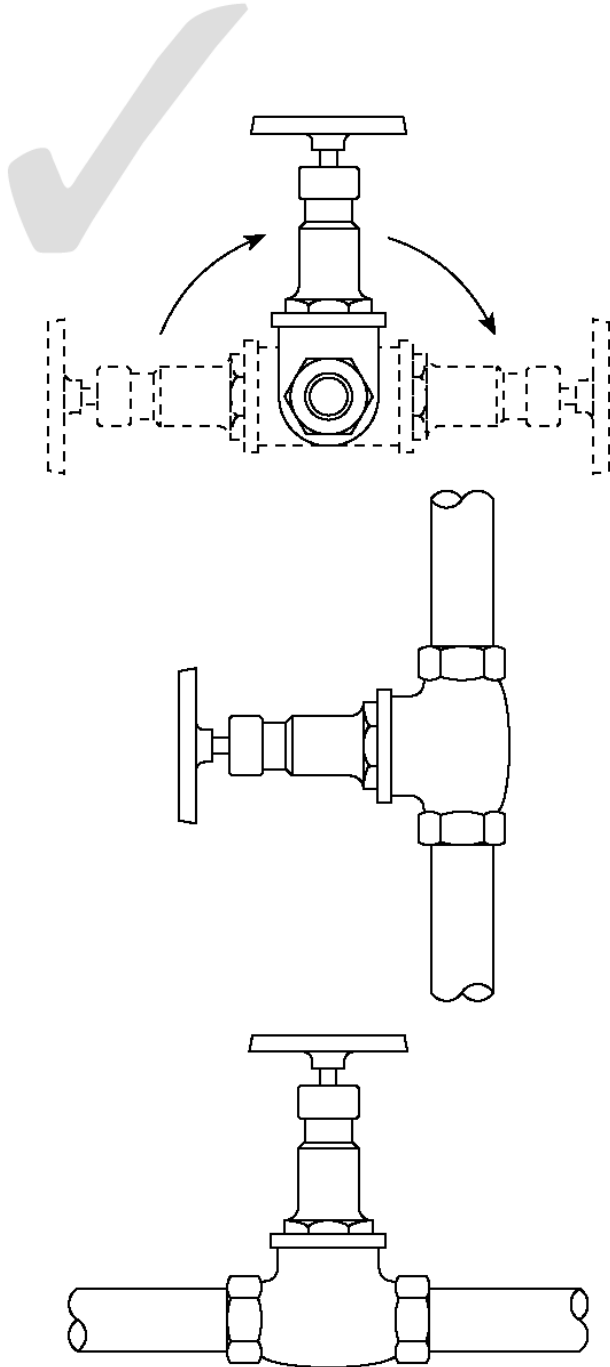
1/2", 3/4", 1", 1 1/4", 1 1/2" en 2" geschroefde BSP parallel.

### Druk- en temperatuurgrenzen (ISO6652)

Ontwerpvoorwaarden	PN25
PMA - Maximum toegelaten druk	25 bar eff. @ 170°C
TMA - Maximum toegelaten temperatuur	260°C @ 10.5 bar eff.
Minimale toegelaten temperatuur	-10 °C
PMO - Maximum werkdruk	25 bar eff @ 170°C
TMO - Maximum werkteperatuur	260°C @ 10.5 bar eff.
Minimum werkteperatuur	-10 °C
Koudwaterdrukproef	38 bar eff.



In stoominstallaties moet onmiddellijk vóór de afsluiter een geschikte condenspot geplaatst worden. Dit zal verhinderen dat er condensaat verzameld wordt vóór de afsluiter, wat aanleiding kan geven tot waterslagen bij opening. Best geschikte types zijn : FT of TD. De afsluiter altijd traag openen om waterslagen te vermijden.



## Onderhoud

**Opgelet:** Lees eerst de "Algemene Veiligheidsinformatie" vooraan en de "Veiligheidsinstructies" achteraan in dit document vooraleer met de installatie en/of enig onderhoud aan te vatten.

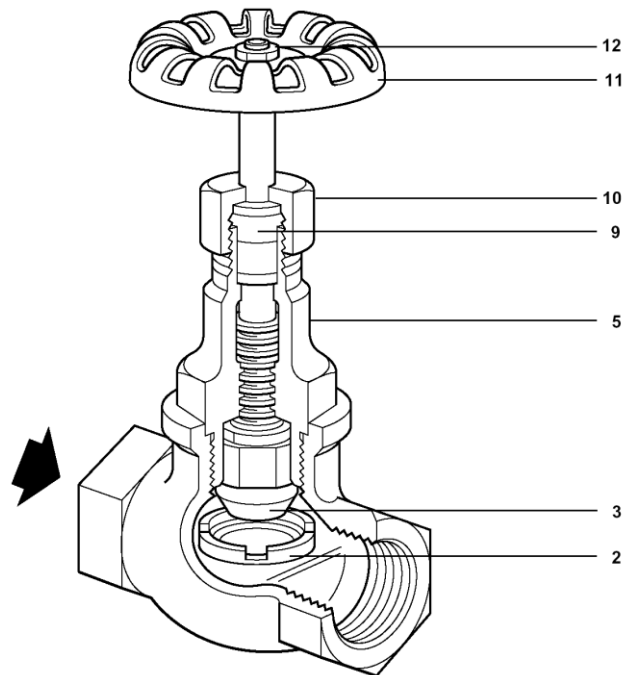
Zoals bij alle mechanische toestellen is het regelmatig onderhoud de enige garantie voor een lange levensduur, zeker bij weinig gebruikte afsluiter

### Vervangen van klepsteeldichting

- afsluiter isoleren van het net, drukloos maken en leten afkoelen
- handwielmoer (12) losschroeven en handwiel (11) verwijderen
- pakkingmoer (10) losschroeven en pakkingbus (9) verwijderen
- PTFE klepsteelpakking verschromen met inachtnahme van de veiligheidsinstructies achteraan in dit document
- nieuwe klepsteelpakking monteren
- pakkingbus (9) terugplaatsen en pakkingmoer (10) aanspannen
- handwiel en handwielmoer terugplaatsen
- Isoleer-afsluiter traag openen en systeem traag op druk laten komen
- lekdichtheid onderzoeken

### Vervangen van klep en klepzitting

- afsluiter isoleren van het net, drukloos maken en leten afkoelen
- afsluiterkap (5) losschroeven en klep (3) en klepzitting (2) verwijderen
- nota : om de klepzitting te verwijderen is een speciaal werktuig nodig. Info bij Spirax-Sarco.
- vervang de klep (3) en zitting (2)
- afsluiterkap (5) terugschroeven
- Isoleer-afsluiter traag openen en systeem traag op druk laten komen
- lekdichtheid onderzoeken



## Opstart

Verzekert u, bij elke opstart na installatie of na onderhoud, van de goede werking van het systeem. Voer de nodige tests uit van alarm- en veiligheidssystemen. Isoleer-afsluiter moeten steeds voorzichtig en traag geopend worden.

## Werking

De afsluiter type HV3 wordt bediend d.m.v. een handwiel. Let erop in de juiste richting te draaien. Om te openen, draai in tegenwijzerzin tot de klepsteen in zijn maximale stand komt. Draai dan 1/8 tot 1/4 toer terug. Dit zal verhinderen dat de klep accidenteel geforceerd wordt bij een poging om te openen.

**Aanbevolen aanspanmomenten**

Item	DN	SW (mm)	Nm
2	1/2"		30
	3/4"		40
	1"		45
	1 1/4"		50
	1 1/2"		100
	2"		150
5	1/2"	25,5 A/F	100
	3/4"	30,5 A/F	150
	1"	37,0 A/F	175
	1 1/4"	42,0 A/F	200
	1 1/2"	47,0 A/F	250
	2"	55,5 A/F	380
10	1/2"	25,5 A/F	20
	3/4"	25,5 A/F	20
	1"	25,5 A/F	25
	1 1/4"	30,5 A/F	40
	1 1/2"	30,5 A/F	40
	2"	34,0 A/F	45

**Reservedelen**

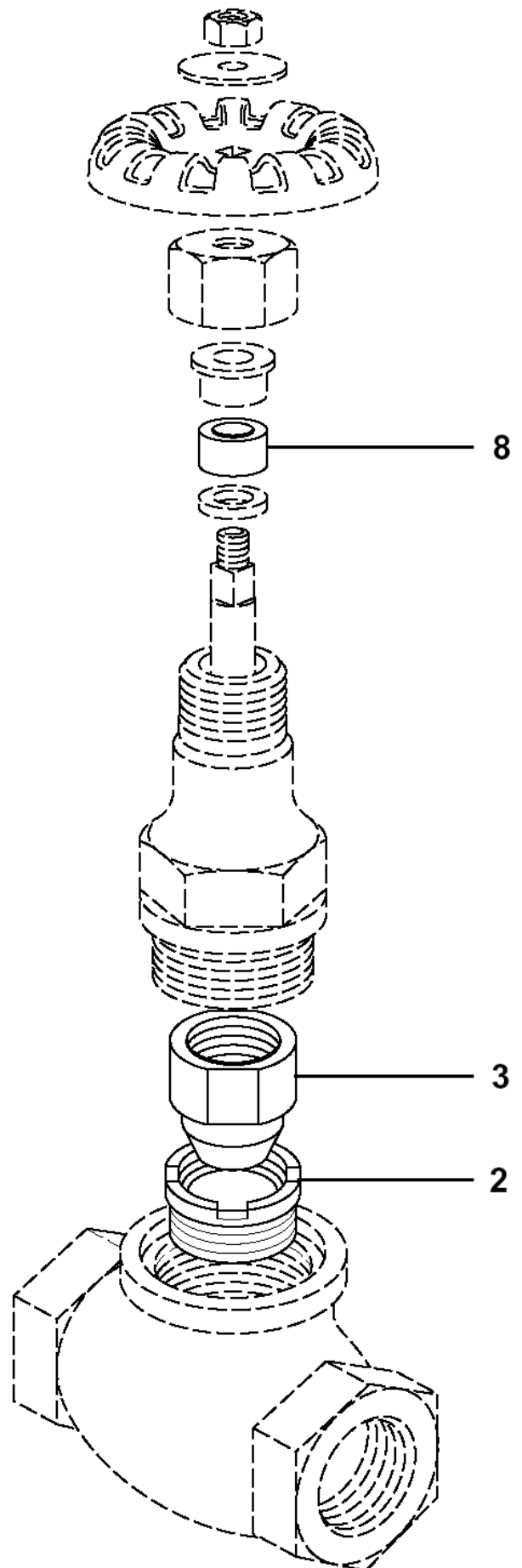
Beschikbare reservedelen zijn getekend in volle lijn. Onderdelen in streeplijn zijn niet als reservedeel leverbaar.

Klep en zitting	2, 3
Pakkingset	8

**Hoe bestellen:**

Gebruik bij het bestellen steeds de omschrijving van hierboven en vermeld daarbij type en DN van de afsluiter.

**Voorbeeld:** 1- Klep en zitting voor 1" HV3 klepafsluiter van Spirax-Sarco.





## Veiligheidsinstructies

### Het vermijden van risico's bij het installeren, gebruiken en onderhouden van Spirax-Sarco producten

De veilige werking van deze producten kan enkel gegarandeerd worden indien ze op de juiste manier geïnstalleerd, opgestart en onderhouden worden door gekwalificeerd personeel (zie sectie "Werkvergunningen" hieronder) in overeenstemming met de installatie- en onderhoudsinstructies. Er moet ook voldaan worden aan de algemeen geldende installatie- en veiligheidsinstructies voor pijpleiding- en installatietechnieken. Het juiste gebruik van werktuigen en van veiligheidsapparaten moet ook voldoende gekend zijn.

### Toepassing

Verzeker u ervan dat het product geschikt is voor de toepassing aan de hand van de installatie- en onderhoudsinstructies (IM), de naamplaat en de technische fiche (TI).

Sommige producten in de lijst hieronder voldoen aan de vereisten van de Europese PED richtlijn en zijn voorzien van een **CE** markering, tenzij ze vallen onder de SEP voorwaarden van de richtlijn:

Product	DN		Categorie			
	min.	max.	Gassen		Vloeist.	
			G1	G2	G1	G2
HV3	15	40	-	SEP	-	SEP
HV3	50	50	-	1	-	SEP

- De producten zijn specifiek ontworpen voor gebruik met :
  - stoom
  - water
  - fluida deel uitmakend van G2 van de Richtlijn
  - perslucht
- Verifieer de materiaalgeschiktheid en de maximum en minimum toelaatbare werkdruk en werkteemperatuur in onderlinge combinatie. Indien de maximum gebruikslimieten van het product lager zijn dan het systeem waarin het gemonteerd is, of wanneer een defecte werking van het product tot een gevaarlijke overdruk of overtemperatuur kan leiden, dan moet het systeem voorzien worden van een overdruk en/of overtemperatuurbewijling.
- Volg nauwgezet de installatie-instructies met betrekking tot inbouw en de richting en zin van de stroming van het fluidum.
- Spirax-Sarco producten zijn niet bestand tegen externe belasting geïnduceerd door het systeem waarin ze geïnstalleerd zijn. De installateur moet deze externe belastingen inschatten en alle voorzorgsmaatregelen nemen om ze te minimaliseren.
- Vervijder alle beschermingskappen van aansluitingseinden alvorens in te bouwen.

### Toegankelijkheid

Alvorens een product in te bouwen in een leidingsysteem en/of handelingen uit te voeren aan een ingebouwd product, verzekert u van een veilige bereikbaarheid, en gebruik indien nodig een beveiligd werkplatform.

### Verlichting

Zorg voor een adequate verlichting, die toelaat alle details van het product en zijn onmiddellijke omgeving duidelijk waar te nemen.

### Gevaarlijke gassen en/of vloeistoffen in de leiding

Verifieer wat er zich in de leiding bevindt of bevonden heeft. Neem gepaste voorzorgen indien het gaat om fluida die brand-, ontploffings-, of gezondheidsgevaar kunnen opleveren.

### Gevaarlijke omgeving rond het product

Verifieer en evalueer het explosiegevaar in de onmiddellijke omgeving, de aanwezigheid van voldoende ademlucht (bvb. In tanks en putten...), de mogelijke aanwezigheid van giftige gassen, extreem hoge omgevingstemperaturen, hete oppervlakken (t.g.v. van laswerken...), overdreven lawaai, bewegende machines.

### Het systeem

Verifieer en evalueer het effect van de inbouw van het product op het complete systeem. Zorg ervoor dat geen enkele manipulatie van het product (bvb. bediening van handwielen en/of hendels, thermische en elektrische isolatie...) eender welk gedeelte van het systeem of eender welke persoon in gevaar brengt.

De grootste omzichtigheid moet in acht genomen worden bij het tijdelijk buiten dienst stellen van alarmsystemen of het afsluiten van ontluuchtings- en/of beluchtingsystemen. Isolatieafsluiters geleidelijk openen en sluiten om systeemshokken te voorkomen.

### Systemen onder druk

Verifieer dat de druk volledig van het systeem weggenomen is, en er een voldoende gedimensioneerde ontluuchtingsopening aanwezig is. Zorg, indien mogelijk, voor een dubbele isolatie t.o.v. onder druk staande delen van het systeem. Borg de afsluiters in gesloten toestand en/of voorzie ze van een duidelijk waarschuwingslabel. Vertrouw nooit op de aflezing van een manometer die een drukloze toestand aanduidt.

### Temperatuur

Laat, na demontage, voldoende afkoelingsijd om brandwonden te vermijden. Draag beschermende kledij en veiligheidsbril.

Dit product kan onderdelen bevatten uit PTFE. Indien PTFE onderdelen opgewarmd geweest zijn tot 260°C of hoger zullen ze giftige dampen afscheiden die, bij inademing, aanleiding kunnen geven tot tijdelijk ongemak. Er mag nooit gerookt worden in de omgeving van PTFE, daar de inademing van tabakrook gemengd met PTFE deeltjes aanleiding geeft tot "toxische inhalatiekoorts". In plaatsen waar PTFE gestockeerd, behandeld of verwerkt wordt moet een rookverbod gelden.

### Werktuigen en wisselstukken

Alvorens met de werken te starten, verzekert u er van dat de nodige werktuigen en wisselstukken beschikbaar en aanwezig zijn. Gebruik enkel originele Spirax-Sarco wisselstukken. Hergebruik nooit een gebruikte dichting.

### Beschermkledij

Verifieer en evalueer of beschermende kledij noodzakelijk is tegen gevaren zoals contact met chemicaliën, extreem hoge en/of lage temperaturen, straling, lawaai, vallende objecten en aantasting van ogen en aangezicht.

### Werkvergunningen

Alle werkzaamheden moeten uitgevoerd en/of gesuperviseerd worden door een terzake bevoegd persoon. Monteurs en operatoren moeten opgeleid worden in het correct gebruik van het product aan de hand van de installatie- en onderhoudsvoorschriften. Indien vereist moet een werkvergunning aangevraagd en verstrekt worden. De procedures van deze werkvergunning moeten strikt opgevolgd worden. Indien een werkvergunning niet vereist is, wordt er aanbevolen een verantwoordelijk persoon aan te duiden die op de hoogte is van de installatie, geassisteerd indien nodig door een veiligheidspersoon. Indien nodig moeten er ook waarschuwingspanelen geplaatst worden.

### Behandeling

Manuele behandeling van grote en/of zware producten kan tot kwetsuren leiden. Opheffen, duwen, trekken, dragen en/of steunen van een last met het lichaam is zeer belastend en dus potentieel gevaarlijk voor de rug. Evalueer het risico op kwetsuren door rekening te houden met de aard van het werk, de uitvoerder, de grootte van de last en de werkomgeving. Gebruik een werkmethode die aangepast is aan al deze omstandigheden.

### Restgevaar

Het oppervlak van een product kan, na buiten dienst stelling, nog gedurende lange tijd zeer heet blijven. Indien deze producten gebruikt worden op hun maximum werkteemperatuur, kan deze oppervlaktetemperatuur oplopen tot 260°C.

Hou er rekening mee dat sommige producten bij demontage niet volledig leeglopen, en er dus nog hete vloeistof kan in achterblijven (zie Installatie- en onderhoudsinstructies).

### Vorstgevaar

Voorzorgsmaatregelen tegen vorstgevaar moeten genomen worden bij producten die niet volledig vloeistofvrij zijn bij stilstanden of periodes van lage belasting.

### Verschroting

Tenzij anders vermeld in de Installatie- en Onderhoudsinstructies, zijn deze producten volledig recycleerbaar, en kunnen zonder gevaar voor milieuvervuiling opgenomen worden in het recyclagecircuit.

Uitzondering : PTFE

- kan slechts verschroot worden met geëigende middelen (zeker niet incinereren!),
- PTFE afval moet in een afzonderlijke container bewaard worden, niet gemengd met ander afval, en gedumpt worden op een stort.

### Terugsturen van producten

Klanten en voortverkopers worden eraan herinnerd dat, volgens de milieuwetgeving, teruggestuurde producten moeten vergezeld worden van informatie aangaande de mogelijke gevaarlijke residuen in de producten en de te nemen voorzorgsmaatregelen. Deze informatie moet schriftelijk de producten vergezellen, en alle nodige gezondheids- en veiligheidsgegevens bevatten van de gevaarlijke of potentieel gevaarlijke substanties.

