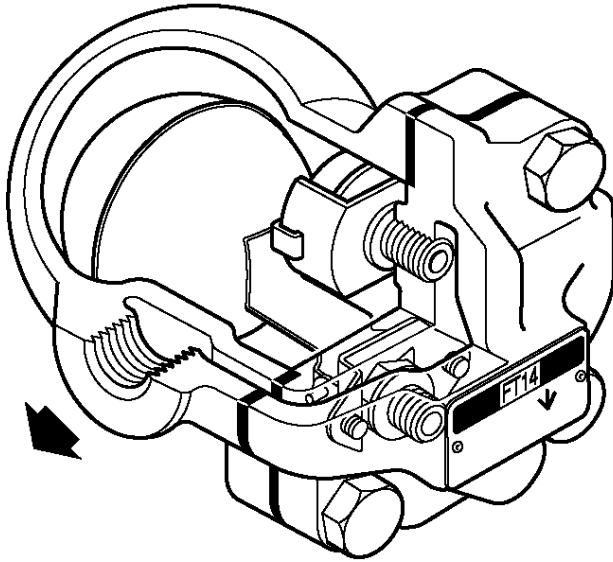
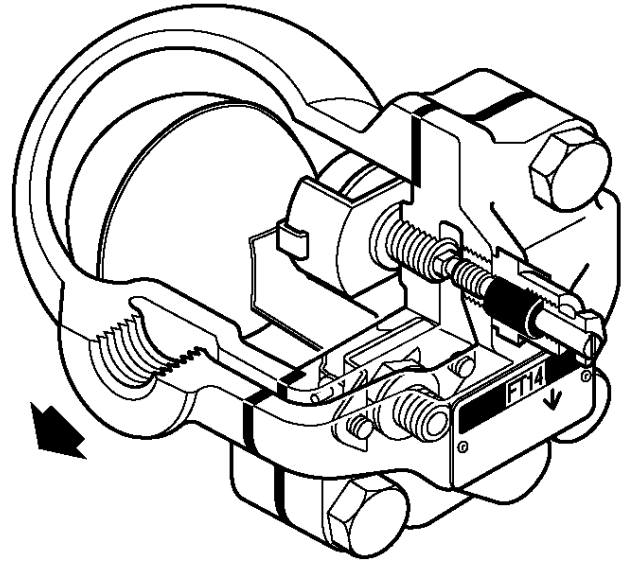


FT14 Gesloten-vlottercondenspot / 1/2"(DN15) - 1"(DN25)

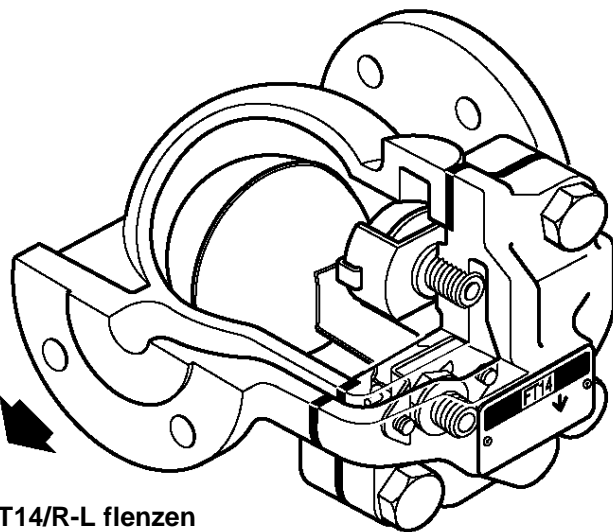
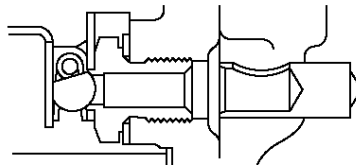


FT14/R-L schroefdraad

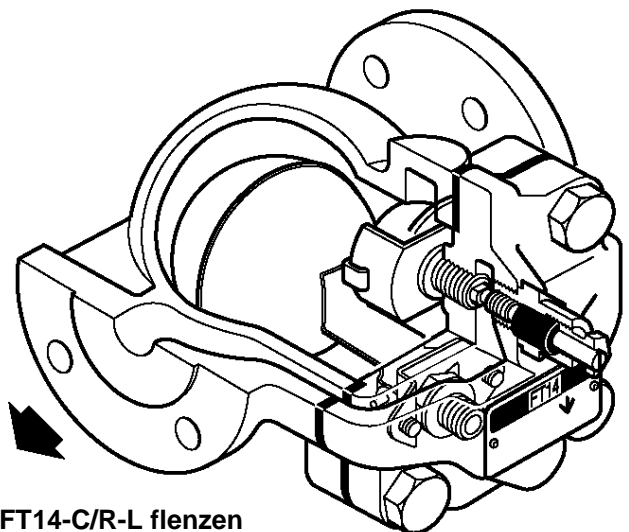


FT14-C/R-L schroefdraad

Mechanisme hoofdklep 1" / DN25



FT14/R-L flenzen



FT14-C/R-L flenzen

Algemene veiligheidsinformatie

De veilige werking van dit toestel kan slechts worden gewaarborgd als het correct is geïnstalleerd, opgestart en onderhouden door gekwalificeerd personeel (zie "Veiligheidsinstructies" op het einde van dit document). Ook moet de algemene code van goede praktijk bij buisleidinginstallaties, het gebruik van de juiste werk- en veiligheidsapparatuur gevolgd worden

Beschrijving

De FT14 is een nodulair gietijzeren condenspot met gesloten vlotter en ingebouwde thermostatische ontluchter. Een bijkomende naaldafsluiter kan voorzien worden voor gebruik als anti-stoomstop-systeem (FT14-..C)

De FT14 wordt standaard geleverd met horizontale aansluitingen voor stroomrichting van rechts naar links FT14-.. (R-L). Op aanvraag: FT14-.. (L-R) en FT14-.. (V) (stroomrichting verticaal naar onder). Tevens is er als optie een inwendig filterelement beschikbaar (FT14-..X).

Europese richtlijn aangaande drukapparatuur (PED)

Dit product is volledig conform de Europese Richtlijn aangaande Drukapparatuur 97/23/EC.

Certificatie

Deze producten zijn tegen meerprijs beschikbaar met certificaat volgens EN 10204 2.2. Certificaten worden enkel geleverd indien gevraagd bij de bestelling.

Aansluitingen

½", ¾" en 1" geschroefd BSP of NPT
DN15, DN20 en DN25 standaard geflensd volgens EN 1092 PN16, ANSI 150 en JIS / KS 10.

Druk - en temperatuurgrenzen (ISO6552)

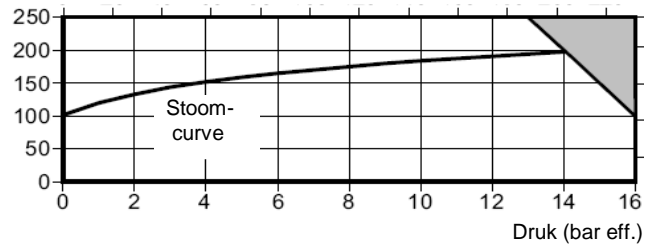
Ontwerp van het huis	PN16
PMA – Maximum toelaatbare druk	16 bar eff. bij 120°C
TMA – Maximum toelaatbare temperatuur	250°C @ 13 bar eff
Minimum toelaatbare temperatuur	-10°C
PMO – Maximum werkdruk bij verzadigde stoom	14 bar eff.
TMO – Maximum werktemperatuur	250°C @ 13 bar eff.
Minimum werktemperatuur	0°C
Maximum koudwaterdrukproef	24 bar eff.


Maximale differentiële druk (Δ PMX)

FT14-4,5	4,5 bar
FT14-10	10 bar
FT14-14	14 bar

Maximum werkvoorwaarden

Temperatuur (°C)



 In deze zone de condenspot niet gebruiken

Installatie

Opgelet: Lees eerst de "Algemene Veiligheidsinformatie" vooraan en de "Veiligheidsinstructies" achteraan in dit document vooraleer met de installatie en/of enig onderhoud aan te vatten.

Verzekert u van dat het toestel geschikt is voor de toepassing aan de hand van de naamplaat en de technische fiche:

- verifieer of de gebruikte materialen geschikt zijn voor de maximale druk- en temperatuurvoorwaarden van de toepassing. Indien de maximaal toegelaten druk in het toestel lager is dan die van de toepassing, dan moet een veiligheidsklep gebruikt worden om het toestel te beschermen tegen overdruk.

- verifieer de juiste inbouwprocedure en de richting en zin van de stroming van het fluïdum.

- Verwijder de beschermkappen van de verbindingsoeningen.

Nota : Indien de uitgang van de condenspot niet aangesloten is op een condensaatleiding, dan moeten het condensaat afgevoerd worden op een veilige manier. Hou er rekening mee dat het condensaat onder atmosferische voorwaarden tot 100°C heet kan zijn.

De condenspot kan in een horizontale (R-L & L-R) of verticale (V) leiding ingebouwd worden met de pijl op het huis in de zin van de doorstroming.

De doorstroomrichting van de condenspot kan veranderd worden: schroef hiervoor de 4 bouten van de deksel los, verdraai het huis volgens de leidingaansluitingen en monteer het deksel terug met de pijl op het typeplaatje steeds verticaal naar onder gericht. Gebruik bij montage telkens een nieuwe dekselpakking. De minimale afstand om het deksel te verwijderen is 105mm.

Het anti-stoomstopsysteem van de FT14-.. C wordt geleverd in doorlaat stand. De naald-afsluiter toedraaien in wijzerzin.

Opstart

Verifieer de correcte werking van de installatie. Test de aanwezige alarm- en beveiligingstoestellen.

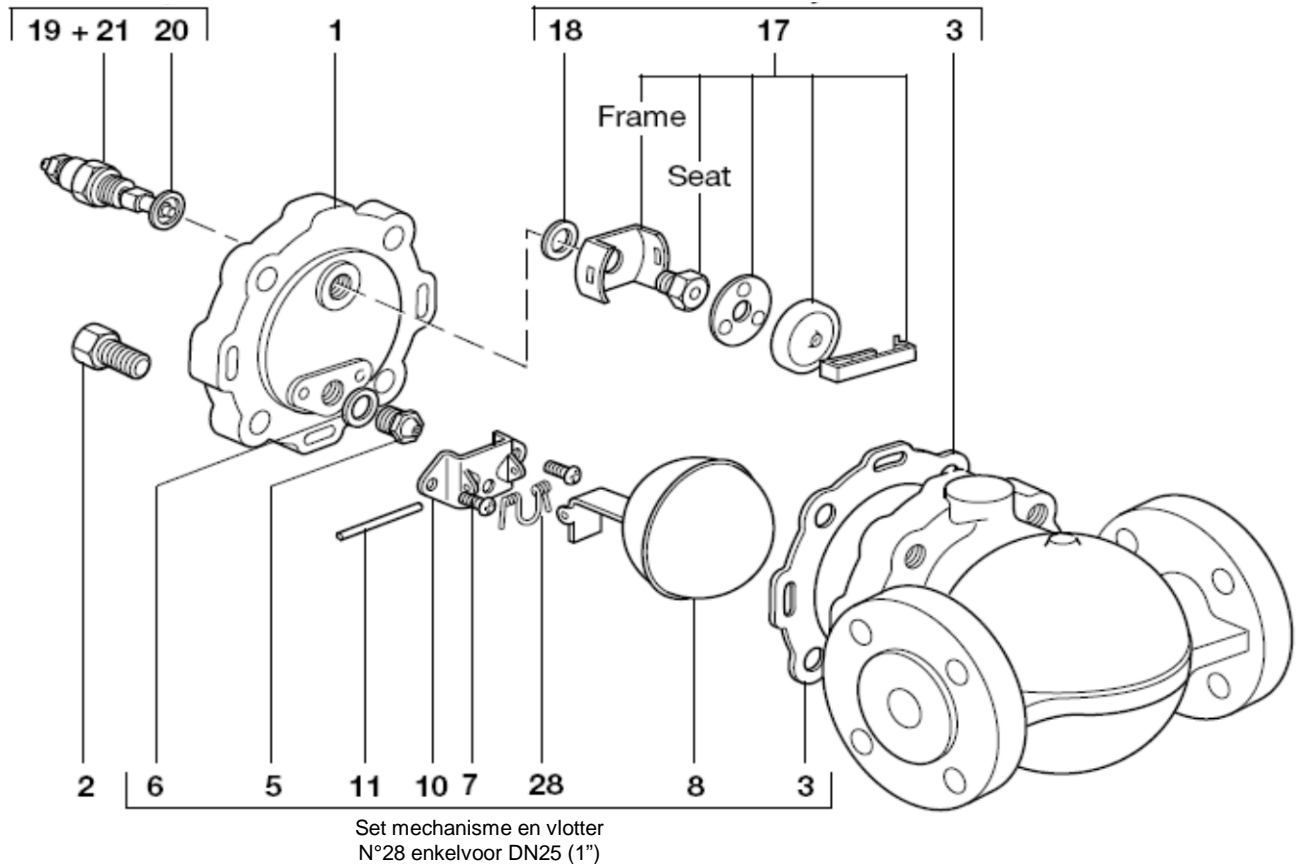
Werking

De gesloten-vlotter condenspot verzekert een continue afvoer. Condensaat wordt afgevoerd van zodra het gevormd wordt. Tijdens de opstartperiode van de installatie worden grote hoeveelheden lucht en niet condenseerbare gassen afgevoerd via het thermostatisch element dat in bypass staat van de hoofdklep. Opwarmend condensaat en stoom zullen het thermostatisch element afsluiten. De vlotter gaat drijven op het stuwend condensaat in de condenspot en opent op die manier de hoofdklep.

Reservedelen

Anti-stoomstopstelsysteem

Ontluchter



De beschikbare reservedelen zijn getekend in volle lijn. Onderdelen in streeplijn zijn niet leverbaar als reservedelen.

Set mechanisme en vlotter	3,5,6,7(2x),8,10,11,16
Ontluchter	3,17,18
Set anti-stoomstopstelsysteem met ontlufter	3,17,18,19,20,21
Set dichtingen (3 stuks)	3
Onderhoudskit	3, 5, 6, 7(2x),8,10,11,17,18,28

Bestelvoorbeeld : Gebruik bovenstaande omschrijving en vermeld daarbij type (met maximale druk) en DN van de condenspot.

Voorbeeld - Set mechanisme met vlotter voor FT14-10TV DN 3/4" BSP.

Onderhoud

Opgelet: Lees eerst de "Algemene Veiligheidsinformatie" vooraan en de "Veiligheidsinstructies" achteraan in dit document vooraleer met de installatie en/of enig onderhoud aan te vatten.

Indien de condenspot kan geïsoleerd worden van het net, kunnen alle herstellingen uitgevoerd worden zonder uitbouw van de condenspot. Het deksel verwijderen volstaat.

Vóór montage verifiëren of de afdichtingsvlakken zuiver en glad zijn. Steeds montage met nieuwe dichtingen, zonder afdichtpasta.

Vervangen van het klepmechanisme

Scharnierplaat losschroeven en klepzitting uitdraaien. Reinig het dichtingsvlak. Vervang de zitting en monteer vervolgens de scharnierplaat op het huis, zonder de schroeven vast te zetten. Bevestig dan m.b.v. de as de vlotter op de scharnierplaat. Centreer de klep op de zitting en zet de schroeven vast. De veer voor de hoofdklep wordt uitsluitend gemonteerd voor de DN 25 - uitvoeringen.



Vervangen van de ontlufter

Verwijder klemveer, capsule en afstandsplaat. Schroef de zitting los. Monteer zitting en steun, vervolgens afstandsplaat, capsule en klemveer.

Vervangen van het anti-stoomstopstelsysteem

Losschroeven van het anti-stoomstopstelsysteem en pakking verwijderen. Vervangen van het anti-stoomstopstelsysteem en inregelen.

Aanbevolen aanspanmomenten

Rep	 or 	Nm
2	17	M10 x 30 47-50
5	17	50-55
7	cruciforme	M4 x 6 2,5-3
17	17	50-55
19	19	50-55

Veiligheidsinstructies

Het vermijden van risico's bij het installeren, gebruiken en onderhouden van Spirax-Sarco producten

De veilige werking van deze producten kan enkel gegarandeerd worden indien ze op de juiste manier geïnstalleerd, opgestart en onderhouden worden door gekwalificeerd personeel (zie sectie "Werkvergunningen" hieronder) in overeenstemming met de installatie- en onderhoudsinstructies. Er moet ook voldaan worden aan de algemeen geldende installatie- en veiligheidsinstructies voor pijpleiding- en installatietechnieken. Het juiste gebruik van werktuigen en van veiligheidsapparaten moet ook voldoende gekend zijn.

Toepassing

Verzeker u ervan dat het product geschikt is voor de toepassing aan de hand van de installatie- en onderhoudsinstructies (IM), de naamplaat en de technische fiche (TI).

De producten in de lijst hieronder voldoen aan de vereisten van de Europese PED richtlijn 97/23/EC en zijn voorzien van een **CE** markering, tenzij ze vallen onder de voorwaarden van artikel 3.3 van de richtlijn:

Product	DN		Categorie			
	min.	max.	Gassen		Vloeist.	
			G1	G2	G1	G2
FT14_	½"	1"	-	Art.3.3	-	Art.3.3
FT14	15	25	-	Art.3.3	-	Art.3.3

- i) De producten zijn specifiek ontworpen voor gebruik met :
- stoom
 - water
 - perslucht
- Toepassingen met andere fluida zijn mogelijk, doch hiervoor is steeds overleg met en toestemming van Spirax-Sarco noodzakelijk.
- ii) Verifieer de materiaalgeschiktheid en de maximum en minimum toelaatbare werkdruk en werkteemperatuur in onderlinge combinatie. Indien de maximum gebruikslimieten van het product lager zijn dan het systeem waarin het gemonteerd is, of wanneer een defecte werking van het product tot een gevaarlijke overdruk of overtemperatuur kan leiden, dan moet het systeem voorzien worden van een overdruk en/of overtemperatuurbewaking.
- iii) Volg nauwgezet de installatie-instructies met betrekking tot inbouw en de richting en zin van de stroming van het fluidum.
- iv) Spirax-Sarco producten zijn niet bestand tegen externe belasting geïnduceerd door het systeem waarin ze geïnstalleerd zijn. De installateur moet deze externe belastingen inschatten en alle voorzorgsmaatregelen nemen om ze te minimaliseren.
- v) Verwijder alle beschermingskappen van aansluitingseinden alvorens in te bouwen.

Toegankelijkheid

Alvorens een product in te bouwen in een leidingsysteem en/of handelingen uit te voeren aan een ingebouwd product, verzeker u van een veilige bereikbaarheid, en gebruik indien nodig een beveiligd werkplatform.

Verlichting

Zorg voor een adequate verlichting, die toelaat alle details van het product en zijn onmiddellijke omgeving duidelijk waar te nemen.

Gevaarlijke gassen en/of vloeistoffen in de leiding

Verifieer wat er zich in de leiding bevindt of bevonden heeft. Neem gepaste voorzorgen indien het gaat om fluida die brand-, ontplofings-, of gezondheidsgevaar kunnen opleveren.

Gevaarlijke omgeving rond het product

Verifieer en evalueer het explosiegevaar in de onmiddellijke omgeving, de aanwezigheid van voldoende ademlucht (bvb. In tanks en putten...), de mogelijke aanwezigheid van toxische gassen, extreem hoge omgevingstemperaturen, hete oppervlakken (t.g.v. van laswerken...), overdreven lawaai, bewegende machines.

Het systeem

Verifieer en evalueer het effect van de inbouw van het product op het complete systeem. Zorg ervoor dat geen enkele manipulatie van het product (bvb. bediening van handwielen en/of hendels, thermische en elektrische isolatie..) eender welk gedeelte van het systeem of eender welke persoon in gevaar brengt.

De grootste omzichtigheid moet in acht genomen worden bij het tijdelijk buiten dienst stellen van alarmsystemen of het afsluiten van ontluuchtings- en/of beluchtingsystemen. Isolatieafsluiters geleidelijk openen en sluiten om systeemshokken te voorkomen.

Systemen onder druk

Verifieer dat de druk volledig van het systeem weggenomen is, en er een voldoende gedimensioneerde ontluuchtingsopening aanwezig is. Zorg, indien mogelijk, voor een dubbele isolatie t.o.v. onder druk staande delen van het systeem. Borg de afsluiters in gesloten toestand en/of voorzie ze van een duidelijk waarschuwinglabel. Vertrouw nooit op de aflezing van een manometer die een drukloze toestand aanduidt.

Temperatuur

Laat, na demontage, voldoende afkoelingsijd om brandwonden te vermijden. Draag beschermende kledij en veiligheidsbril.

Werktuigen en wisselstukken

Alvorens met de werken te starten, verzeker er u van dat de nodige werktuigen en wisselstukken beschikbaar en aanwezig zijn. Gebruik enkel originele Spirax-Sarco wisselstukken. Hergebruik nooit een gebruikte dichting.

Beschermkledij

Verifieer en evalueer of beschermende kledij noodzakelijk is tegen gevaren zoals contact met chemicaliën, extreem hoge en/of lage temperaturen, straling, lawaai, vallende objecten en aantasting van ogen en aangezicht.

Werkvergunningen

Alle werkzaamheden moeten uitgevoerd en/of gesuperviseerd worden door een terzake bevoegd persoon. Monteurs en operatoren moeten opgeleid worden in het correct gebruik van het product aan de hand van de installatie- en onderhoudsvoorschriften. Indien vereist moet een werkvergunning aangevraagd en verstrekt worden. De procedures van deze werkvergunning moeten strikt opgevolgd worden. Indien een werkvergunning niet vereist is, wordt er aanbevolen een verantwoordelijk persoon aan te duiden die op de hoogte is van de installatie, geassisteerd indien nodig door een veiligheidspersoon. Indien nodig moeten er ook waarschuwingspanelen geplaatst worden.

Behandeling

Manuele behandeling van grote en/of zware producten kan tot kwetsuren leiden. Opheffen, duwen, trekken, dragen en/of steunen van een last met het lichaam is zeer belastend en dus potentieel gevaarlijk voor de rug. Evalueer het risico op kwetsuren door rekening te houden met de aard van het werk, de uitvoerder, de grootte van de last en de werkomgeving. Gebruik een werkmethode die aangepast is aan al deze omstandigheden.

Restgevaar

Het oppervlak van een product kan, na buiten dienst stelling, nog gedurende lange tijd zeer heet blijven. Indien deze producten gebruikt worden op hun maximum werkteemperatuur, kan deze oppervlaktetemperatuur oplopen tot 250°C. Hou er rekening mee dat sommige producten bij demontage niet volledig leeglopen, en er dus nog hete vloeistof kan in achterblijven (zie Installatie- en onderhoudsinstructies).

Vorstgevaar

Voorzorgsmaatregelen tegen vorstgevaar moeten genomen worden bij producten die niet volledig vloeistofvrij zijn bij stilstanden of periodes van lage belasting.

Verschroting

Tenzij anders vermeld in de Installatie- en Onderhoudsinstructies, zijn deze producten volledig recycleerbaar, en kunnen zonder gevaar voor milieuvervuiling opgenomen worden in het recyclagecircuit.

Terugsturen van producten

Klanten en voortverkopers worden eraan herinnerd dat, volgens de milieuwetgeving, teruggestuurde producten moeten vergezeld worden van informatie aangaande de mogelijke gevaarlijke residuen in de producten en de te nemen voorzorgsmaatregelen. Deze informatie moet schriftelijk de producten vergezellen, en alle nodige gezondheids- en veiligheidsgegevens bevatten van de gevaarlijke of potentieel gevaarlijke substanties.