

## Condensaat koeltank in RVS met flash condensor

### 1. Algemene veiligheidsinformatie

De veilige werking van dit toestel kan slechts worden gewaarborgd als het correct is geïnstalleerd, opgestart en onderhouden door gewalificeerd personeel (zie "Veiligheidsinstructies" op het einde van dit document). Ook moet de algemene code van goede praktijk bij buisleidinginstallaties, het gebruik van de juiste werk- en veiligheidsapparatuur gevolgd worden.

### 2. Algemene informatie over het product

De condensaatkoeltank in roestvast staal, met flash condensor systeem is ontworpen en geschikt voor het koelen van condensaat afkomstig van luchtbevochtigingsystemen, met lansen of dispersiepanelen, of voor het koelen van condensaat afkomstig van andere toepassingen indien deze hiervoor berekend werd.

De koeltanken zelf worden vervaardigd volgens de code van goed vakmanschap, SEP.

Het zijn atmosferische tanken die buiten de PED vallen en zullen dus ook geen CE merkteken dragen.

### 3. Installatie

**Opgelet: Lees eerst de "Algemene Veiligheidsinformatie" vooraan en de "Veiligheidsinstructies" achteraan in dit document vooraleer met de installatie en/of enig onderhoud aan te vatten.**

De condensaat koeltanken kunnen geleverd worden in verschillende uitvoeringen, maten en aansluitingen.

De meting en de regeling van het koelwaterdebiet kan in twee versies geleverd worden:

- SBRA autonome tweewegregelklep met SA122 thermostaat en voeler.
- B205 magneetventiel met A19ABC thermostaat (instelbaar tussen 40°C tot 120°C)

De componenten worden los geleverd tenzij expliciet overeengekomen tijdens offerte- en bestelfase.

Voor de montage van de losse componenten verwijzen wij naar de voorbeeldfoto's op de volgende pagina's en naar de installatie- en onderhoudsinstructies van de aparte componenten.

Om beschadiging tijdens transport te voorkomen, worden de bimetaalthermometer, de SA122 thermostaat en/of de A19ABC thermostaat los geleverd. De beschermhulzen van de meetsondes en de bimetaalthermometer kunnen wel al vooraf gemonteerd worden.

- Verzeker er u van dat het toestel geschikt is voor de toepassing.
- Verifieer of de gebruikte materialen geschikt zijn voor de maximale druk- en temperatuurvoorwaarden van de toepassing. Indien de maximaal toegelaten druk/temperatuur van de verschillende componenten lager is dan die van de toepassing, contacteer dan Spirax Sarco vooraleer verder te gaan met verdere installatie en opstart van het systeem.
- Verifieer de juiste inbouwprocedure en de richting en zin van de stroming van het fluïdum.
- Verwijder de beschermkappen van de verbindingsopeningen.
- De ontluchting dient afgeleid te worden naar het dak of een andere veilige plaats via een correct gedimensioneerde ontluuchtingsleiding, dit in functie van afstand, aantal bochten, het

geschatte af te voeren dampdebiet enz. Contacteer Spirax Sarco voor meer informatie.

- De overloop naar de riool is voorzien van een interne sifon via een zakbuis tot de bodem.
- Het is belangrijk dat de overloop op een veilige manier wordt verbonden met de afvalwatervoorziening. Het gekoelde condensaat moet te allen tijde onder graviteit kunnen weglopen via de overloop.
- Wij raden aan isolatie van hete onderdelen en leidingwerk te voorzien, dit om het risico op arbeidsongevallen door verbranding te voorkomen.

Enmaal de koeltank op zijn juiste positie staat, is het belangrijk deze vooraf te vullen met koud water. Dit gebeurt best voor de definitieve aansluiting van de ontluuchtingsleiding en andere piping.

Bij de versie met SBRA autonome tweewegregelklep met SA122 thermostaat en voeler: de rubber O-ring die zich aan de binnenkant van de beschermhuls bevindt, dient u samen met de messing nippel eerst over het SA122 voelelement te schuiven. Nadat het voelelement volledig in de beschermhuls is geschoven, kan de O-ring terug op zijn plaats geduwd worden en kan de messing nippel aangedraaid worden.



### 4. Opstart

Verifieer de degelijkheid en lekdichtheid van alle aansluitingen en de correcte installatie van de koeltank.

Open de handkraan op de koelwatertoevoer.

Stel de A19ABC thermostaat of de SA122 thermostaat in op 40°C volgens de bijgeleverde instructies.

Verifieer de correcte werking van het koelsysteem bij toevoer van hete condensaten.

Verifieer de correcte evacuatie naar de drain van de gekoelde condensaten.

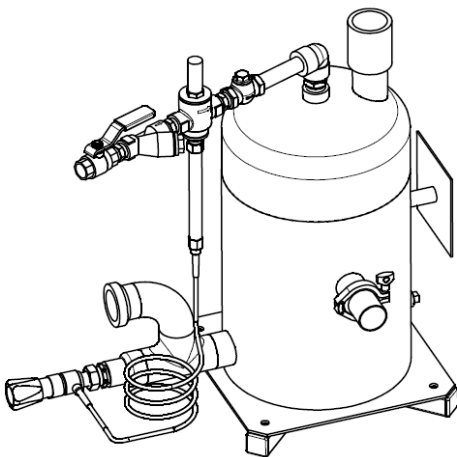
Verifieer de correcte werking van de installatie. Test de aanwezige alarm- en beveiligingstoestellen voor uw volledige installatie indien aanwezig.

Het koeltanksysteem is nu functioneel.

## 5. Werking

Het toestel is bedoeld voor het koelen van condensaat afkomstig van luchtbevochtigingssystemen of andere toepassingen indien deze hiervoor berekend werd. Dit wordt verwezenlijkt door het sproeien van koelwater bovenin het de koeltank. De condensaat en revaporisatiestoomtoevoeren komen boven het staande wateroppervlak uit. De overloop naar de riool komt met een zakbuis vanop de bodem, zo wordt een correct gekoelde temperatuur gegarandeerd. Eventuele overmaat aan revaporisatiestoom kan ontsnappen via de ontluuchtingsaansluiting. Deze dient naar het dak of een andere veilige plaats geleid te worden via een correct gedimensioneerde ontluuchtingsleiding, dit in functie van afstand, aantal bochten, het geschatte af te voeren dampdebit enz. Contacteer Spirax Sarco voor meer informatie.

## 6. Voorbeeldfoto's met SBRA autonome tweewegregelklep met SA122 thermostaat



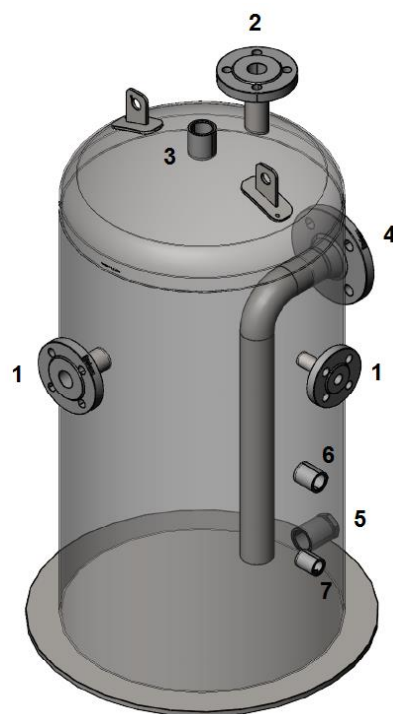
## 7. Voorbeeldfoto's B205 magneetventiel met A19ABC thermostaat



## 8. Aansluitingen

Opgelet: maten en posities van de aansluitingen kunnen verschillen naar gelang de toepassing.

Pos.	Omschrijving aansluitingen
1	Toevoer condensaten
2	Ontluchting
3	Toevoer koelwater
4	Overloop naar riool (gravitair)
5	Leeglaat (met plug)
6	Meetsonde
7	Thermometer





## Veiligheidsinstructies

### Het vermijden van risico's bij het installeren, gebruiken en onderhouden van Spirax-Sarco producten

De veilige werking van deze producten kan enkel gegarandeerd worden indien ze op de juiste manier geïnstalleerd, opgestart en onderhouden worden door gekwalificeerd personeel (zie sectie "Werkvergunningen" hieronder) in overeenstemming met de installatie- en onderhoudsinstructies. Er moet ook voldaan worden aan de algemeen geldende installatie- en veiligheidsinstructies voor pijpleiding- en installatietechnieken. Het juiste gebruik van werktuigen en van veiligheidsapparaten moet ook voldoende gekend zijn.

#### Toepassing

Verzekeer u ervan dat het product geschikt is voor de toepassing aan de hand van de installatie- en onderhoudsinstructies (IM) en de naamplaat. Het product voldoet aan de vereisten van de Europese PED richtlijn 2014/68/EU en is niet voorzien van een CE markering, gezien het valt onder de voorwaarden van artikel 4.3 van de richtlijn:

- i) De producten zijn specifiek ontworpen voor gebruik met :
  - stoom
  - water
  - perslucht
 Toepassingen met andere fluïda zijn mogelijk, doch hiervoor is steeds overleg met en toestemming van Spirax-Sarco noodzakelijk.
- ii) Verifieer de materiaalgeschiktheid en de maximum en minimum toelaatbare werkdruk en werktemperatuur in onderlinge combinatie. Indien de maximum gebruikslimieten van het product lager zijn dan het systeem waarin het gemonteerd is, of wanneer een defecte werking van het product tot een gevaarlijke overdruk of overtemperatuur kan leiden, dan moet het systeem voorzien worden van een overdruk en/of overtemperatuurbeveiliging.
- iii) Volg nauwgezet de installatie-instructies met betrekking tot inbouw en de richting en zin van de stroming van het fluïdum.
- iv) Spirax-Sarco producten zijn niet bestand tegen externe belasting geïnduceerd door het systeem waarin ze geïnstalleerd zijn. De installateur moet deze externe belastingen inschatten en alle voorzorgsmaatregelen nemen om ze te minimaliseren.
- v) Verwijder alle beschermingskappen van aansluitingseinden alvorens in te bouwen.

#### Toegankelijkheid

Alvorens een product in te bouwen in een leidingsysteem en/of handelingen uit te voeren aan een ingebouwd product, verzekeer u van een veilige bereikbaarheid, en gebruik indien nodig een beveiligd werkplatform.

#### Verlichting

Zorg voor een adequate verlichting, die toelaat alle details van het product en zijn onmiddellijke omgeving duidelijk waar te nemen.

#### Gevaarlijke gassen en/of vloeistoffen in de leiding

Verifieer wat er zich in de leiding bevindt of bevonden heeft. Neem gepaste voorzorgen indien het gaat om fluïda die brand-, ontploffings-, of gezondheidsgevaar kunnen opleveren.

#### Gevaarlijke omgeving rond het product

Verifieer en evalueer het explosiegevaar in de onmiddellijke omgeving, de aanwezigheid van voldoende ademlucht (bv. In tanks en putten...), de mogelijke aanwezigheid van toxische gassen, extreem hoge omgevingstemperaturen, hete oppervlakken (t.g.v. van laswerken...), overdreven lawaai, bewegende machines.

#### Het systeem

Verifieer en evalueer het effect van de inbouw van het product op het complete systeem. Zorg ervoor dat geen enkele manipulatie van het product (bv. bediening van handwielen en/of hendels, thermische en elektrische isolatie...) eender welk gedeelte van het systeem of eender welke persoon in gevaar brengt.

De grootste omzichtigheid moet in acht genomen worden bij het tijdelijk buiten dienst stellen van alarmsystemen of het afsluiten van ontluuchtings- en/of beluchtingsystemen. Isolatieafsluiters geleidelijk openen en sluiten om systeemshokken te voorkomen.

#### Systemen onder druk

Verifieer dat de druk volledig van het systeem weggenomen is, en er een voldoende gedimensioneerde ontluuchtingsopening aanwezig is. Zorg, indien mogelijk, voor een dubbele isolatie t.o.v. onder druk staande delen van het systeem. Borg de afsluiters in gesloten toestand en/of voorzie ze van een duidelijk waarschuwinglabel. Vertrouw nooit op de aflezing van een manometer die een drukloze toestand aanduidt.

#### Temperatuur

Laat, na demontage, voldoende afkoelingsijd om brandwonden te vermijden. Draag beschermende kledij en veiligheidsbril.

#### Werktuigen en wisselstukken

Alvorens met de werken te starten, verzekeer er u van dat de nodige werktuigen en wisselstukken beschikbaar en aanwezig zijn. Gebruik enkel originele Spirax-Sarco wisselstukken. Hergebruik nooit een gebruikte dichting.

#### Beschermkledij

Verifieer en evalueer of beschermende kledij noodzakelijk is tegen gevaren zoals contact met chemicaliën, extreem hoge en/of lage temperaturen, straling, lawaai, vallende objecten en aantasting van ogen en aangezicht.

#### Werkvergunningen

Alle werkzaamheden moeten uitgevoerd en/of gesuperviseerd worden door een terzake bevoegd persoon. Monteuren en operatoren moeten opgeleid worden in het correct gebruik van het product aan de hand van de installatie- en onderhoudsvoorschriften. Indien vereist moet een werkvergunning aangevraagd en verstrekt worden. De procedures van deze werkvergunning moeten strikt opgevolgd worden. Indien een werkvergunning niet vereist is, wordt er aanbevolen een verantwoordelijk persoon aan te duiden die op de hoogte is van de installatie, geassisteerd indien nodig door een veiligheidspersoon. Indien nodig moeten er ook waarschuwingspanelen geplaatst worden.

#### Behandeling

Manuele behandeling van grote en/of zware producten kan tot kwetsuren leiden. Opheffen, duwen, trekken, dragen en/of steunen van een last met het lichaam is zeer belastend en dus potentieel gevaarlijk voor de rug. Evalueer het risico op kwetsuren door rekening te houden met de aard van het werk, de uitvoerder, de grootte van de last en de werkomgeving. Gebruik een werkmethode die aangepast is aan al deze omstandigheden.

#### Restgevaar

Het oppervlak van een product kan, na buiten dienst stelling, nog gedurende lange tijd zeer heet blijven. Indien deze producten gebruikt worden op hun maximum werktemperatuur, kan deze oppervlaktetemperatuur oplopen tot 250°C.

Hou er rekening mee dat sommige producten bij demontage niet volledig leeglopen, en er dus nog hete vloeistof kan in achterblijven (zie Installatie- en onderhoudsinstructies).

#### Vorstgevaar

Voorzorgsmaatregelen tegen vorstgevaar moeten genomen worden bij producten die niet volledig vloeistofvrij zijn bij stilstanden of periodes van lage belasting.

#### Verschroting

Tenzij anders vermeld in de Installatie- en Onderhoudsinstructies, zijn deze producten volledig recycleerbaar, en kunnen zonder gevaar voor milieuvervuiling opgenomen worden in het recyclagecircuit.

#### Terugsturen van producten

Klanten en voortverkopers worden eraan herinnerd dat, volgens de milieuwetgeving, teruggestuurde producten moeten vergezeld worden van informatie aangaande de mogelijke gevaarlijke residuen in de producten en de te nemen voorzorgsmaatregelen. Deze informatie moet schriftelijk de producten vergezellen, en alle nodige gezondheids- en veiligheidsgegevens bevatten van de gevaarlijke of potentieel gevaarlijke substanties.

