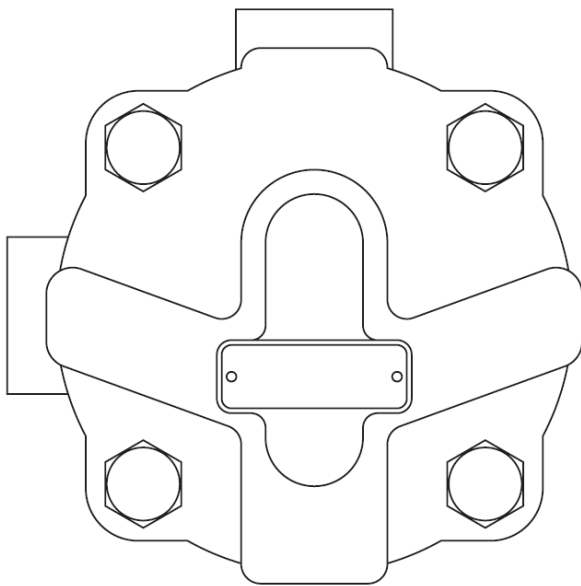


## CA10S / CA14 / CA14S Persluchtcondenspot

---

---




1.	Veiligheidsinstructies.....	2
2.	Algemene productbeschrijving .....	4
3.	Installatie .....	13
4.	Inbedrijfstelling.....	15
5.	Werking .....	15
6.	Onderhoud en reservedelen.....	16

## 1. Veiligheidsinstructies

Een veilige werking van dit product kan alleen worden gegarandeerd als het op de juiste wijze en in overeenstemming met de gebruiksaanwijzing door gekwalificeerd personeel (zie sectie 1.11) wordt geïnstalleerd, opgestart en onderhouden. De algemene installatie- en veiligheidsinstructies voor de opbouw voor pijpleidingen installatietechnieken, alsook het juiste gebruik van gereedschap en veiligheidsuitrusting moeten voldoende gekend zijn.

### 1.1. Toepassing

Controleer aan de hand van de installatie- en onderhoudsinstructies, het typeplaatje en het technische informatieblad of het product geschikt is voor het beoogde gebruik/de beoogde toepassing.

Dit product is in overeenstemming met de Europese Richtlijn Drukapparatuur 2014/68/EU en valt onder Artikel 4.3 (code van goede praktijk) en draagt daarom geen  markering.

Product	DN Min.	DN Max.	Groep 2 Gassen	Groep 2 Vloeistoffen
CA10S	3/4"	3/4"	Art.4.3	Art.4.3
CA14/CA14S	15	20	Art.4.3	Art.4.3
	25	50	Art.4.3	Art.4.3

- Dit product is specifiek ontworpen voor gebruik met lucht of water die behoren tot Groep 2 van de hierboven genoemde Richtlijn drukapparatuur.
- Controleer de geschiktheid van het materiaal, de druk en de temperatuur en hun maximum- en minimumwaarden. Als de maximale werkingsgrenzen van het product lager zijn dan die van de installatie waarin het wordt gemonteerd, of als een storing in het product tot een gevaarlijke overdruk of te hoge temperatuur zou kunnen leiden, zorg dan dat in het systeem een veiligheidssysteem is opgenomen om zulke situaties te voorkomen.
- Bepaal de juiste installatiesituatie en de doorstroomrichting.
- De producten van Spirax Sarco zijn niet bestemd om te weerstaan aan externe spanningen die kunnen worden veroorzaakt door een installatie waarop zij zijn gemonteerd. Het is de verantwoordelijkheid van de installateur om met deze spanningen rekening te houden en de nodige voorzorgsmaatregelen te nemen om ze tot een minimum te beperken.
- Verwijder de beschermkappen van alle aansluitingen en de beschermfolie van alle typeplaatjes, waar nodig, vóór installatie op stoom of andere toepassingen met hoge temperaturen.

### 1.2. Toegankelijkheid

Alvorens een product in te bouwen in een leidingsysteem en/of handelingen uit te voeren aan een ingebouwd product, verzeker u van een veilige bereikbaarheid, en gebruik indien nodig een beveiligd werkplatform.

### 1.3. Verlichting

Zorg voor een adequate verlichting, die toelaat alle details van het product en zijn onmiddellijke omgeving duidelijk waar te nemen.

### 1.4. Gevaarlijke gassen en/of vloeistoffen in de leiding

Verifieer wat er zich in de leiding bevindt of bevonden heeft. Neem gepaste voorzorgen als het gaat om fluïda die brand-, ontploffings-, of gezondheidsgevaar kunnen opleveren.

### 1.5. Gevaarlijke omgeving rond het product

Verifieer en evalueer het explosiegevaar in de onmiddellijke omgeving, de aanwezigheid van voldoende ademlucht (bv. In tanks en putten...), de mogelijke aanwezigheid van toxische gassen, extreem hoge omgevingstemperaturen, hete oppervlakken (t.g.v. van laswerken...), overdreven lawaai, bewegende machines.

### 1.6. Het systeem

Verifieer en evalueer het effect van de inbouw van het product op het complete systeem. Zorg ervoor dat geen enkele manipulatie van het product (bv. bediening van afsluiters, elektrische isolatie...) eender welk gedeelte van het systeem of eender welke persoon in gevaar brengt. De grootste omzichtigheid moet in acht genomen worden bij het tijdelijk buiten dienst stellen van alarmsystemen of het afsluiten van ontluuchtings- en/of beluchting systemen. Isolatieafsluiters geleidelijk openen en sluiten om systeemshokken te voorkomen.

### 1.7. Systemen onder druk

Verifieer dat de druk volledig van het systeem weggenomen is, en er een voldoende gedimensioneerde ontluuchtingsopening aanwezig is. Zorg, indien mogelijk, voor een dubbele isolatie t.o.v. onder druk staande delen van het systeem. Borg de afsluiters in gesloten toestand en/of voorziet ze van een duidelijk waarschuwingslabel. Vertrouw nooit op de aflezing van een manometer die een drukloze toestand aanduidt.

### 1.8. Temperatuur

Laat, na demontage, voldoende afkoelingstijd om brandwonden te vermijden. Draag beschermende kledij en veiligheidsbril.

### 1.9. Werktuigen en wisselstukken

Alvorens met de werken te starten, verzeker er u van dat de nodige werktuigen en wisselstukken beschikbaar en aanwezig zijn. Gebruik enkel originele Spirax-Sarco wisselstukken. Hergebruik nooit een gebruikte dichting.

### 1.10. Beschermkledij

Verifieer en evalueer of beschermende kledij noodzakelijk is tegen gevaren zoals contact met chemicaliën, extreem hoge en/of lage temperaturen, straling, lawaai, vallende objecten en aantasting van ogen en aangezicht.

### 1.11. Werkvergunningen

Alle werkzaamheden moeten uitgevoerd en/of gesuperviseerd worden door een terzake bevoegd persoon. Monteurs en operatoren moeten opgeleid worden in het correct gebruik van het product aan de hand van de installatie- en onderhoudsvoorschriften. Indien vereist moet een werkvergunning aangevraagd en verstrekt worden. De procedures van deze werkvergunning moeten strikt opgevolgd worden. Als een werkvergunning niet vereist is, wordt er aanbevolen een verantwoordelijk persoon aan te duiden die op de hoogte is van de installatie, geassisteerd indien nodig door een veiligheidspersoon. Indien nodig moeten er ook waarschuwingspanelen geplaatst worden.

### 1.12. Behandeling

Manuele behandeling van grote en/of zware producten kan tot kwetsuren leiden. Opheffen, duwen, trekken, dragen en/of steunen van een last met het lichaam is zeer belastend en dus potentieel gevaarlijk voor de rug. Evalueer het risico op kwetsuren door rekening te houden met de aard van het werk, de uitvoerder, de grootte van de last en de werkomgeving. Gebruik een werkmethode die aangepast is aan al deze omstandigheden.

### 1.13. Restgevaar

Het oppervlak van een product kan, na buiten dienst stelling, nog gedurende lange tijd zeer heet blijven. Als deze producten gebruikt worden op hun maximum werktemperatuur, kan deze oppervlaktetemperatuur zeer hoog zijn.

Hou er rekening mee dat sommige producten bij demontage niet volledig leeglopen, en er dus nog hete vloeistof kan in achterblijven.

### 1.14. Vorstgevaar

Voorzorgsmaatregelen tegen vorstgevaar moeten genomen worden bij producten die niet volledig vloeistofvrij zijn bij stilstanden of periodes van lage belasting.

### 1.15. Verschroting

Tenzij anders vermeld in de Installatie- en Onderhoudsinstructies, zijn deze producten volledig te recyclen, en kunnen zonder gevaar voor milieuvervuiling opgenomen worden in het recyclagecircuit.

Bezoek de Spirax Sarco productconformiteit webpagina <https://www.spiraxsarco.com/product-compliance> voor de meest recente informatie over eventuele zorgwekkende stoffen die in dit product kunnen voorkomen. Als er geen bijkomende informatie beschikbaar is op de Spirax Sarco product compliance webpagina, mag dit product veilig worden gerecycleerd en/of verwijderd, op voorwaarde dat de nodige voorzichtigheid in acht wordt genomen. Raadpleeg altijd uw lokale voorschriften over recyclage en verwijdering.

### 1.16. Terugsturen van producten

Klanten en voortverkopers worden eraan herinnerd dat, volgens de milieuwetgeving, teruggestuurde producten moeten vergezeld worden van informatie over de mogelijke gevaarlijke residuen in de producten en de te nemen voorzorgsmaatregelen. Deze informatie moet schriftelijk de producten vergezellen, en alle nodige gezondheids- en veiligheidsgegevens bevatten van de gevaarlijke of potentieel gevaarlijke substanties.

## 2. Algemene productbeschrijving

### 2.1. Beschrijving

<b>CA10S</b>	<b>(<math>\frac{3}{4}</math>" draadaansluiting)</b> De CA10S is een automatische vloeistofafscheider van het vlottertype voor lucht- en gassystemen. Het huis en het deksel zijn vervaardigd uit gietijzer en de klep uit roestvast staal, voor gebruik bij hoge temperaturen of wanneer corrosief condensaat een rubberen klep nadelig zou beïnvloeden
<b>CA14 en CA14S</b>	<b>(<math>\frac{1}{2}</math>" en <math>\frac{3}{4}</math>" schroefdraadaansluiting en DN15, DN20 en DN25 geflensd)</b> De CA14 is een reeks automatische vloeistofafscheiders van het vlottertype voor luchtsystemen. Het huis en het deksel zijn vervaardigd uit nodulair gietijzer en de volledige unit is eenvoudig onderhoudbaar. De standaardversie heeft een Viton-klep en wordt aangeduid als CA14. Er is ook een uitvoering met roestvaststalen klep beschikbaar, aangeduid als CA14S. <b>(alleen DN15, DN20 en DN25 geflensd)</b> Het deksel wordt geboord en getapt op $\frac{1}{2}$ " BSP of NPT voor de montage van een evenwichtsleiding. Beide geflensde uitvoeringen zijn beschikbaar met horizontale flensaansluitingen, met doorstroming van rechts naar links CA14 (R-L) of van links naar rechts CA14 (L-R).
<b>CA14S</b>	<b>(DN40 en DN50 geflensd)</b> De CA14S is een condenspot voor lucht en gassen van het gesloten vlottertype, met gietijzeren huis. Hij is beschikbaar met een roestvaststalen klep, aangeduid als CA14S, en met horizontale flensaansluitingen. Het deksel wordt geboord en getapt op $\frac{1}{2}$ " BSP of NPT voor de montage van een evenwichtsleiding.

### Werkmedia

De CA10S, CA14 en CA14S zijn ontworpen voor gebruik met lucht of gassen binnen PED-groep 2.

**Opmerking:** De CA10S, CA14 en CA14S zijn niet geschikt voor gebruik met vloeistoffen of gassen van PED-groep 1.

### Optioneel op alle units

Aftapkraanaansluiting: Het deksel kan worden geboord en getapt op  $\frac{3}{8}$ " BSP of NPT om de montage van een aftapkraan mogelijk te maken.

**Opmerking:** Raadpleeg voor bijkomende informatie de volgende technische informatiebladen:

Product	Aansluitmaat	Aansluiting	Materiaal	Sectie	TI
<b>CA10S</b>	$\frac{3}{4}$ "	Draad	Gietijzer	2.2	TI-P148-15
<b>CA14</b>	$\frac{1}{2}$ " en $\frac{3}{4}$ "	Draad	Nodulair gietijzer	2.3	TI-P148-36
<b>CA14S</b>	$\frac{1}{2}$ " en $\frac{3}{4}$ "	Draad	Nodulair gietijzer	2.3	TI-P148-36
<b>CA14</b>	DN15, DN20 en DN25	Flenzen	Nodulair gietijzer	2.4	TI-P148-12
<b>CA14S</b>	DN15, DN20 en DN25	Flenzen	Nodulair gietijzer	2.4	TI-P148-12
<b>CA14S</b>	DN40 en DN50	Flenzen	Nodulair gietijzer	2.5	TI-P148-35

## 2.2. CA10S – Gietijzer

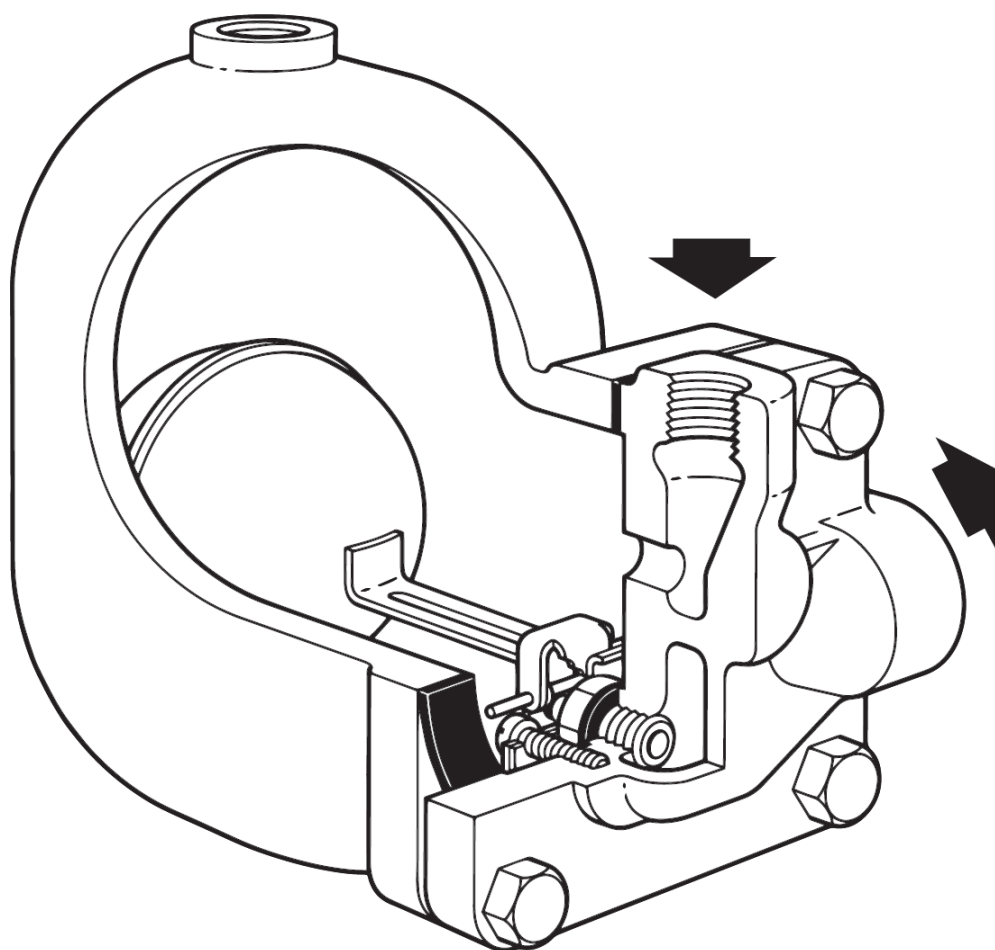


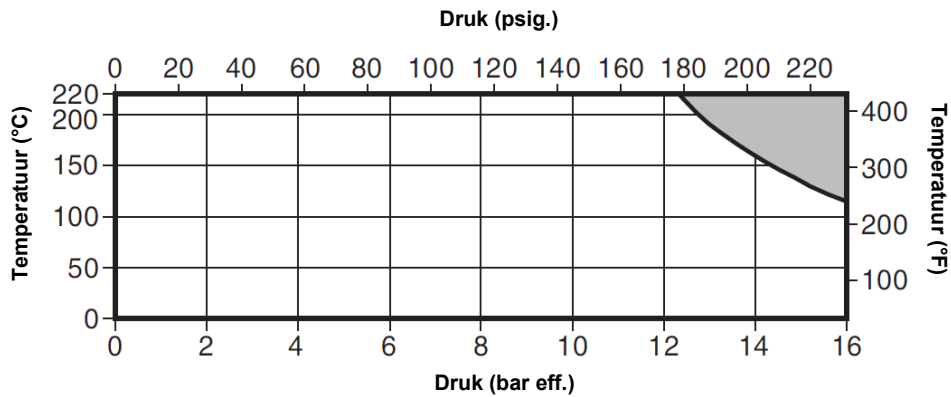
Fig. 1 ¼" BSP draadaansluiting

### Diameters en aansluitingen

¼" BSP T Rp (ISO 7-1) draadaansluiting of NPT

Het deksel wordt geboord en getapt op ½" BSP of NPT voor de montage van een evenwichtsleiding.

## Druk- en temperatuurgrenzen



 De condenspot **niet** gebruiken in deze zone

Ontwerpvoorwaarden huis						PN16
PMA	Maximum toegelaten druk @ 120°C					16 bar eff.
TMA	Maximum toegelaten temperatuur					220°C
	Minimum toelaatbare temperatuur					0°C
PMO	Maximum werkdruk @ 120°C					16 bar eff.
TMO	Maximum werkteemperatuur @ 12,1 bar eff.					220°C
	Minimum werkteemperatuur					0°C
	Maximum differentiële druk, afhankelijk van het soortelijk gewicht van de af te voeren vloeistof					
ΔPMX	Soortelijk gewicht	1,0	0,9	0,8	0,7	Min. 0,6
	ΔPMX bar	14,0	13,8	11,7	8,6	5,0
ΔPMN	Minimum differentiële druk					0,1 bar
Koudwaterdrukproef						24 bar eff.

2.3. CA14 en CA14S – Nodulair Gietijzer

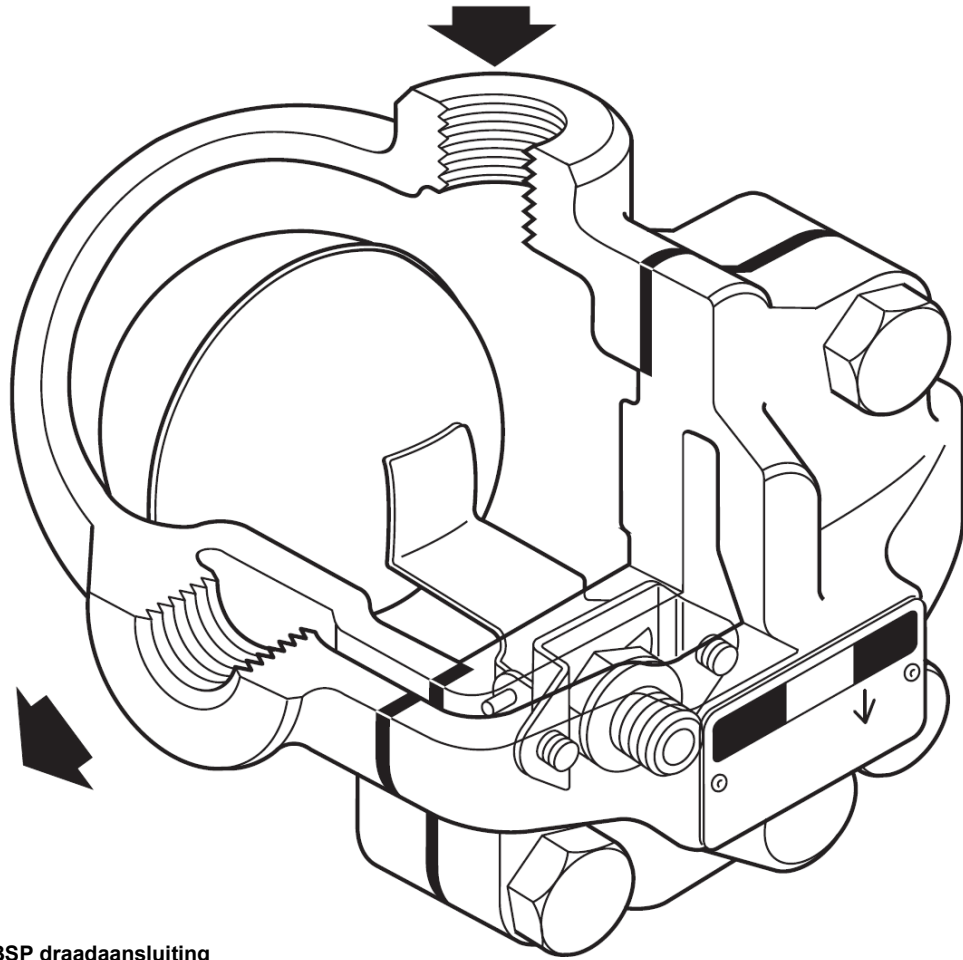
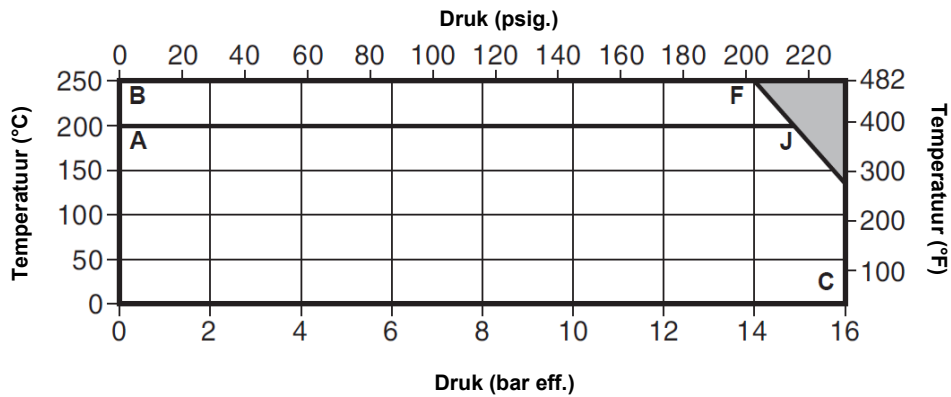


Fig. 2 1/2" BSP draadaansluiting

**Diameters en aansluitingen**

1/2" en 3/4" BSP T Rp (ISO 7-1) draadaansluiting of NPT

## Druk- en temperatuurgrenzen



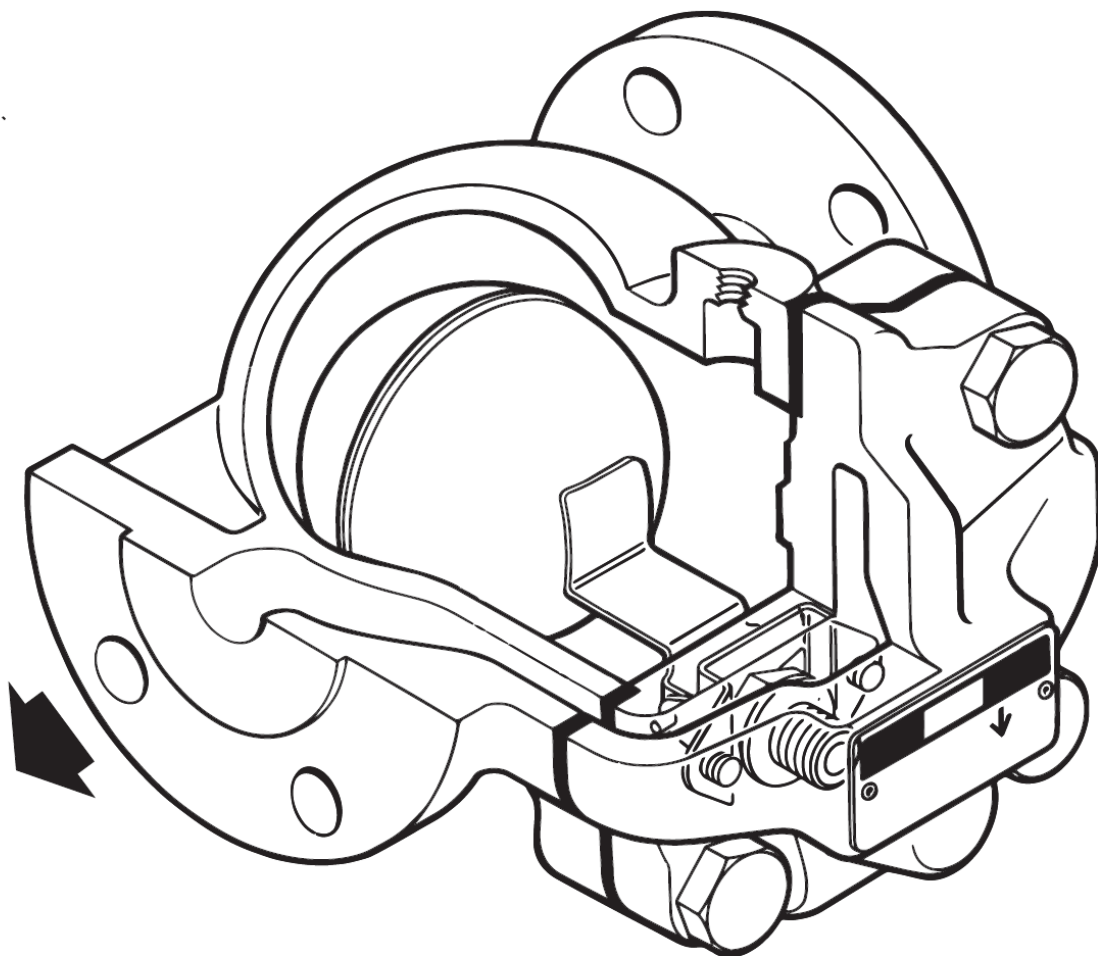
 De condenspot **niet** gebruiken in deze zone

**A – J – C** CA14 draadaansluiting BSP of NPT

**B – F – C** CA14S draadaansluiting BSP of NPT

Ontwerpvoorwaarden huis		PN16
PMA	Maximum toegelaten druk @ 120°C	16 bar eff.
TMA	Maximum toegelaten temperatuur	250°C
Minimum toelaatbare temperatuur		0°C
PMO	Maximum werkdruk @ 120°C	16 bar eff.
TMO	Maximum werktemperatuur	CA14 @ 14,7 bar eff. CA14S @ 13,9 bar eff.
Minimum werktemperatuur		0°C
Maximum differentiële druk, afhankelijk van het soortelijk gewicht van de af te voeren vloeistof		
ΔPMX	Soortelijk gewicht	1,0      0,9      0,8      0,7      Min. 0,6
	ΔPMX bar	14,0      14,0      14,0      9,0      5,0
ΔPMN	Minimum differentiële druk	0,1 bar
Koudwaterdrukproef		24 bar eff.

## 2.4. CA14 en CA14S – Nodulair Gietijzer



**Fig. 3** DN20 Flensaansluitingen

### Diameters en aansluitingen

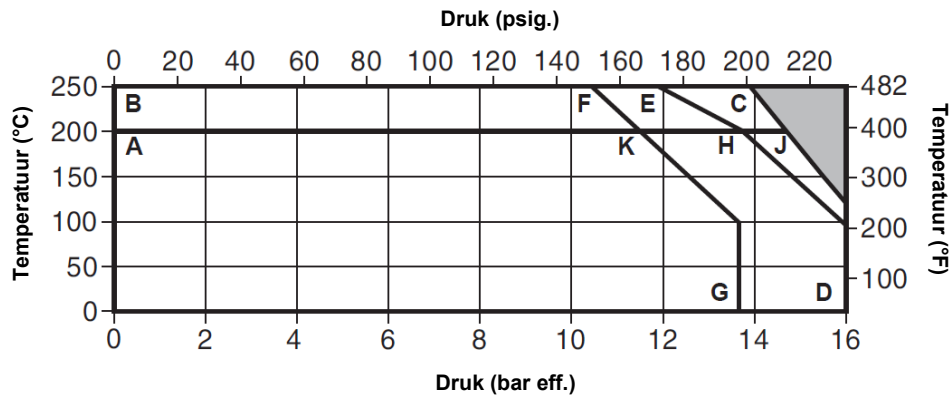
DN15, DN20 en DN25

Standaard flenzen volgens EN 1092 PN16

Op aanvraag: ASME 150 en JIS/KS 10

Het deksel wordt geboord en getapt op 1/2" voor de montage van een evenwichtsleiding.

## Druk- en temperatuurgrenzen

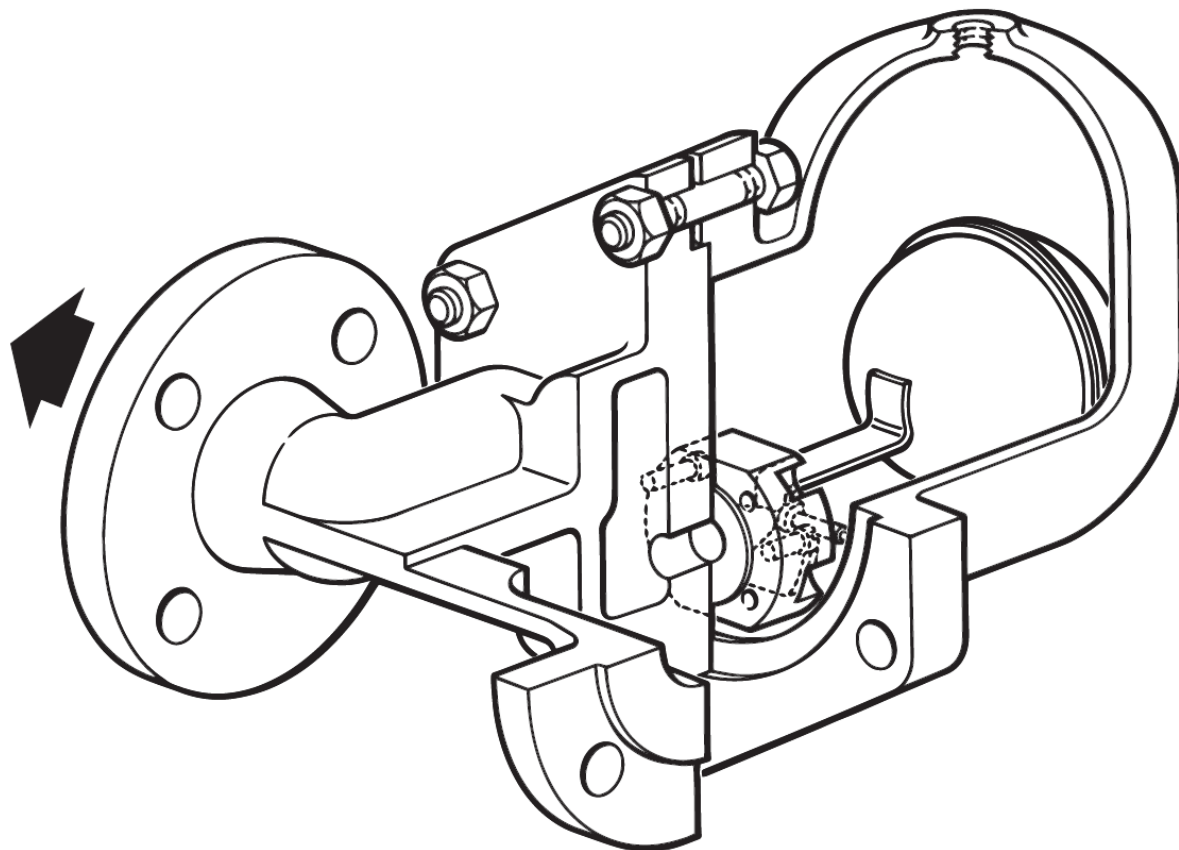


De condenspot **niet** gebruiken in deze zone

- A – J – D CA14 flenzen PN16
- A – K – G CA14 flenzen JIS/KS 10
- A – H – D CA14 flenzen ASME 150
- B – C – D CA14S flenzen PN16
- B – F – G CA14S flenzen JIS/KS 10
- B – E – D CA14S flenzen ASME 150

Ontwerpvoorwaarden huis					PN16	
PMA	Maximum toegelaten druk @ 120°C				16 bar eff.	
TMA	Maximum toegelaten temperatuur				250°C	
	Minimum toelaatbare temperatuur				0°C	
PMO	Maximum werkdruk @ 120°C				16 bar eff.	
TMO	Maximum werktemperatuur	CA14 @ 14,7 bar eff.			200°C	
		CA14S @ 13,9 bar eff.			250°C	
	Minimum werktemperatuur				0°C	
	Maximum differentiële druk, afhankelijk van het soortelijk gewicht van de af te voeren vloeistof					
ΔPMX	Soortelijk gewicht	1,0	0,9	0,8	0,7	Min. 0,6
	ΔPMX bar	14,0	14,0	14,0	9,0	5,0
ΔPMN	Minimum differentiële druk					0,1 bar
Koudwaterdrukproef						24 bar eff.

## 2.5. CA14S – Nodulair Gietijzer



**Fig. 4** DN40 Flensaansluitingen

### Diameters en aansluitingen

DN40 en DN50

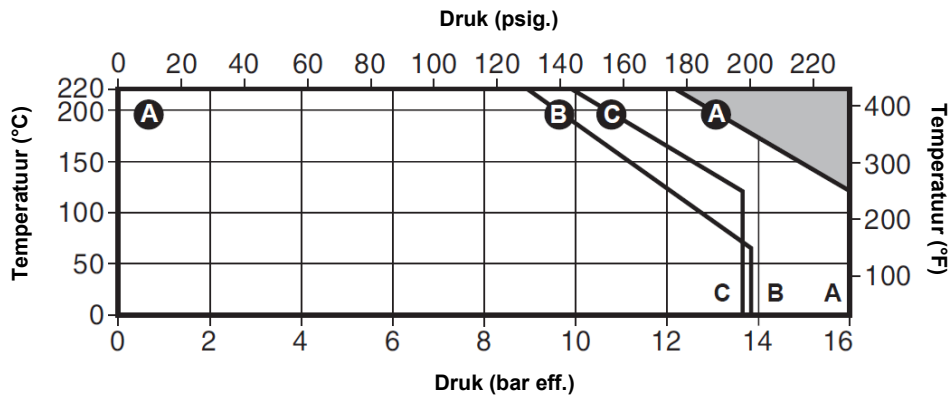
Standaard flenzen volgens EN 1092 PN16

Op aanvraag: ASME 125 en JIS/KS 10

Het deksel wordt geboord en getapt op 1/2" voor de montage van een evenwichtsleiding.

PN flenzen met BSP, ASME en JIS/KS met NPT.

## Druk- en temperatuurgrenzen



De condenspot **niet** gebruiken in deze zone

**A – A – A** Flenzen EN 1092 PN16

**A – B – B** Flenzen ASME 125 (vlak)

**A – C – C** Flenzen JIS/KS 10

Ontwerpvoorwaarden huis		PN16				
PMA	Maximum toegelaten druk @ 120°C	16 bar eff.				
TMA	Maximum toegelaten temperatuur	220°C				
Minimum toelaatbare temperatuur		0°C				
PMO	Maximum werkdruk @ 120°C	16 bar eff.				
TMO	Maximum werktemperatuur @ 12,2 bar eff.	220°C				
Minimum werktemperatuur		0°C				
Maximum differentiële druk, afhankelijk van het soortelijk gewicht van de af te voeren vloeistof						
ΔPMX	Soortelijk gewicht	1,0	0,9	0,8	0,7	Min. 0,6
	CA14S-4,5	4,5	4,5	4,5	3,4	2,0
	CA14S-10	10,0	9,5	6,8	5,5	3,4
	CA14S-14	14,0	14,0	11,0	8,0	5,0
ΔPMN	Minimum differentiële druk	0,1 bar				
Koudwaterdrukproef		24 bar eff.				

### 3. Installatie

**Opmerking: Neem vóór aan te vangen met de installatie de “Veiligheidsinformatie” in sectie 1 in acht.**

#### Waarschuwing

**De dekselpakking en de pakking van de hoofdklep van de CA14S bevatten een dunne roestvaststalen steuning die lichamelijk letsel kan veroorzaken als deze niet zorgvuldig wordt behandeld en verwijderd.**

Controleer aan de hand van de installatie- en onderhoudsinstructies, het typeplaatje en het technische informatieblad of het product geschikt is voor de beoogde installatie:

**3.1** Controleer de materialen, druk en temperatuur en hun maximumwaarden. Als de maximale werkingsgrens van het product lager is dan die van het systeem waarin het wordt ingebouwd, zorg er dan voor dat in het systeem een veiligheidsvoorziening is opgenomen om overdruk te voorkomen.

**3.2** Bepaal de juiste installatiesituatie en de doorstroomrichting van het medium.

**3.3** Verwijder de beschermkappen van alle aansluitingen.

#### **3.4 CA10S, CA14 en CA14S**

##### **( $\frac{1}{2}$ " en $\frac{3}{4}$ " met schroefdraadaansluiting)**

De condenspot moet in een horizontaal vlak worden gemonteerd met de inlaat bovenaan, zodat het vlottermechanisme vrij kan stijgen en dalen in een verticaal vlak. Enkele typische installaties zijn weergegeven in figuren 5, 6 en 7.

##### **CA14 en CA14S**

##### **(DN15, DN20, DN40 en DN50 geflensd)**

De condenspot moet in een horizontaal vlak worden gemonteerd, zodat het vlottermechanisme vrij kan stijgen en dalen in een verticaal vlak. In deze oriëntatie zal de stroming van links naar rechts of van rechts naar links verlopen.

##### **Opmerking: Figuur 5 toont een installatie zonder evenwichtsleiding.**

**3.5** De condenspot moet lager worden gemonteerd dan het punt dat hij ontwaterd. Richt de pijl op het typeplaatje naar beneden. Een van de voordelen van een vlottercondenspot voor het ontwateren van luchtsystemen is dat er voor een goede werking geen ontluchting nodig is. Omdat de condenspot echter geen ontluchting heeft, kan hij onder bepaalde omstandigheden luchtinsluiting vertonen.

Bij lage belasting, bijvoorbeeld bij het ontwateren van hoofdleidingen, kan de lucht in het huis worden verdrongen wanneer er water in stroomt.

Bij hoge belasting, bijvoorbeeld bij het ontwateren van nakoelers of ontvangers, kan de lucht in het huis echter niet via de inlaatleiding worden verdrongen en is een afzonderlijke evenwichtsleiding nodig. Merk op dat de evenwichtsleiding wordt teruggevoerd naar de stroomopwaartse zijde.

Of een evenwichtsleiding nodig is om luchtinsluiting in de condenspot te voorkomen, kan alleen proefondervindelijk worden bepaald.

**Bij twijfel verdient het de voorkeur om de uitvoering met evenwichtsleiding te gebruiken.**

**Opmerking:** Als de condenspot naar de atmosfeer afblaast, zorg er dan voor dat dit naar een veilige plaats gebeurt; het afgevoerde medium kan een temperatuur hebben van 100 °C.

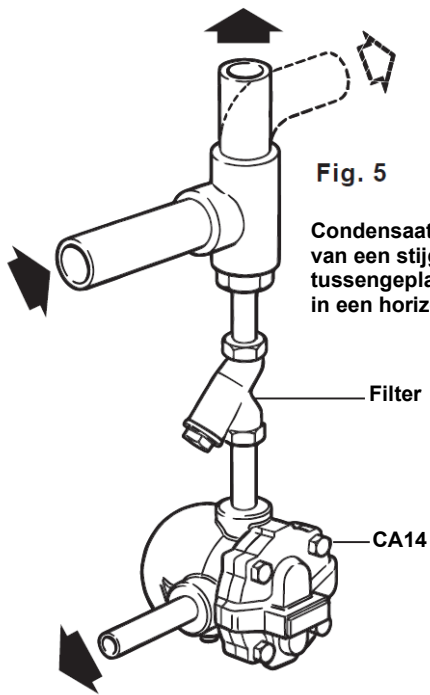


Fig. 5

Condensaafvoer aan de basis van een stijgleiding of via een tussengeplaatste condensafvoer in een horizontaal leidingtraject.

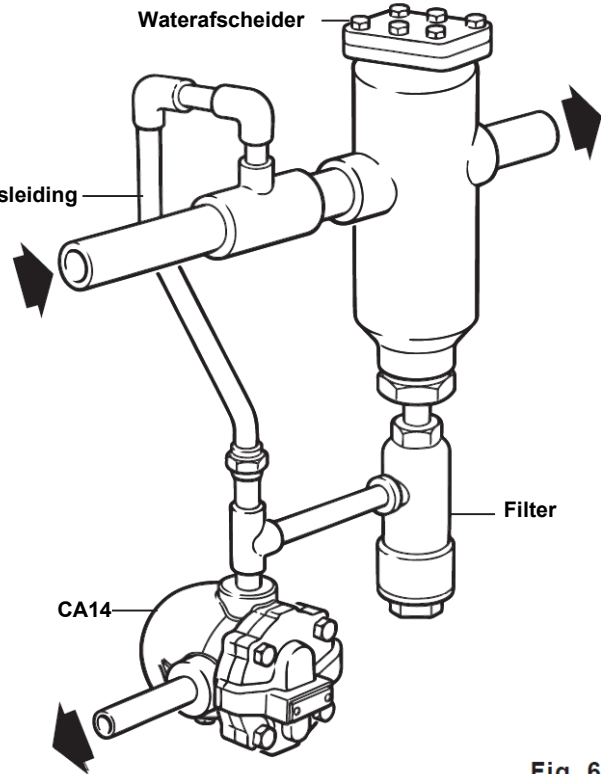


Fig. 6

Condensafvoer van een waterafscheider in een persluchtleding.

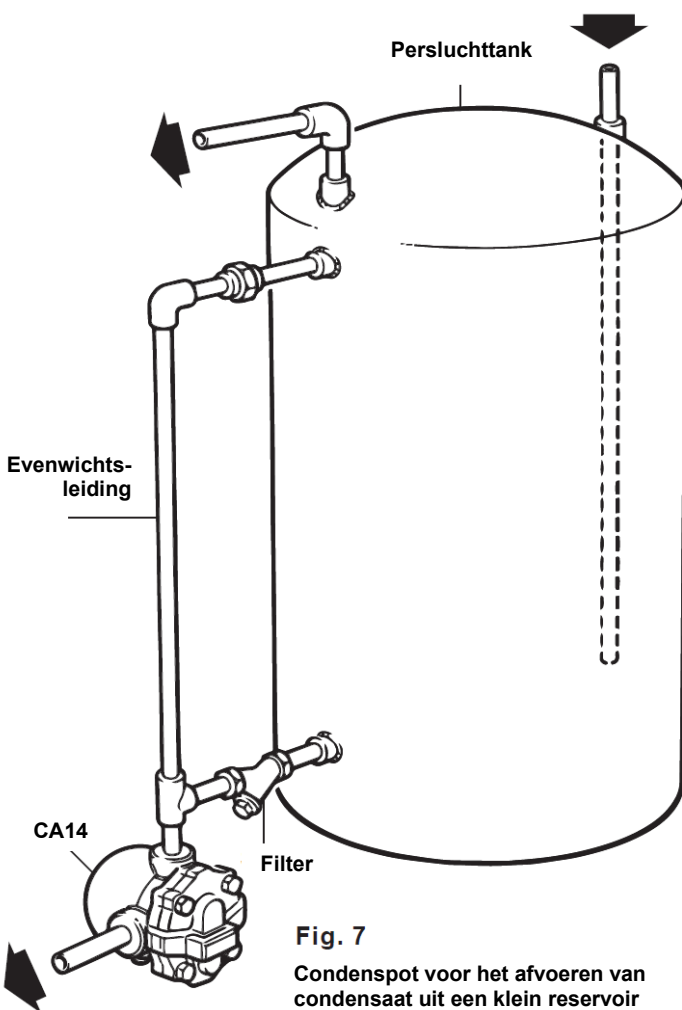


Fig. 7

Condenspot voor het afvoeren van condensaat uit een klein reservoir

Fig. 6 en 7  
Opstellingen met evenwichtsleiding

## 4. Inbedrijfstelling

Controleer na installatie of onderhoud of het systeem volledig functioneel is. Voer tests uit op eventuele alarmen of beveiligingsvoorzieningen.

## 5. Werking

De CA10 en CA14 zijn continu werkende vlottercondenspotten die vloeistof uit lucht- en gassystemen verwijderen. Zodra er vloeistof in de hoofdkamer van de condenspot komt, stijgt de vlotter en opent het daaraan gekoppelde hefboommechanisme de hoofdklep, zodat het systeem te allen tijde van vloeistof wordt ontdaan. Wanneer er lucht of gas binnenkomt, daalt de vlotter en sluit de hoofdklep stevig tegen de zitting. De evenwichtsleiding is nodig om te voorkomen dat de condenspot door luchtinsluiting geblokkeerd raakt. Condenspotten van het vlottertype staan bekend om hun vermogen om onmiddellijk wisselende belastingen te verwerken, hun zuivere en dichte afsluiting en hun weerstand tegen waterslag en trillingen.

## 6. Onderhoud en reservedelen

### 6.1. CA10S (3/4" schroefdraadaansluiting)



#### Opmerking:

Neem vóór het uitvoeren van enig onderhoudsprogramma de "Veiligheidsinformatie" in sectie 1 in acht.

#### Waarschuwing

De dekselpakking bevat een dunne roestvaststalen steuning die lichamelijk letsel kan veroorzaken als deze niet zorgvuldig wordt behandeld en afgevoerd.

**Tabel 1 – Aanbevolen aanspanmomenten**

Nr.	Omschrijving		Of mm		Nm
2	Dekselbouten	17 SW		M10x30	29 – 32
5	Zitting	17 SW		M12x8	50 - 55
7	Bevestigingschroeven	Pozidrive		M5x20	2,5 – 2,8

#### Onderhoud:

- Mits geschikte isolatie kunnen herstellingen worden uitgevoerd terwijl de condenspot in de leiding blijft.
- Zorg er bij het opnieuw monteren voor dat alle afdichtingsvlakken schoon zijn en dat de paspen correct in het deksel valt.

#### Montage van de set hoofdklep:

- Isoleer, draai de dekselbouten (2) los en verwijder het bestaande mechanisme (5, 6, 7, 8 + 12, 9, 10, 11).
- Breng een kleine hoeveelheid afdichtpasta aan op de schroefdraad en de pakking (6), monteer de nieuwe klepzitting in het huis (5) en draai aan tot het aanbevolen aanspanmoment (zie tabel 1).
- Bevestig het steunframe (10) en het scharnierframe (11) met de montageschroeven (7) aan het huis, maar draai ze nog niet vast.
- Monteer de vlotterarm (8 + 12) op het scharnierframe (11) met behulp van de pen (9) en centreer, door de volledige assemblage te bewegen, de klep op de opening van de zitting. Houd de assemblage stevig op zijn plaats en draai de montageschroeven (7) aan tot het aanbevolen aanspanmoment (zie tabel 1).
- Controleer de werking door de vlotter meerdere keren op en neer te bewegen en na te gaan of de klep goed op de zitting centreert.
- Zorg ervoor dat alle afdichtingsvlakken schoon zijn en breng een dunne laag anti-vastlooppasta aan op de schroefdraad van de dekselbouten (2).
- Monteer het deksel (4) opnieuw met een nieuwe dekselpakking (3).
- Draai de dekselbouten (2) gelijkmatig aan tot het aanbevolen aanspanmoment (zie tabel 1). Open de afsluiter langzaam totdat de volledige systeemdruk is bereikt.
- Controleer op lekken.

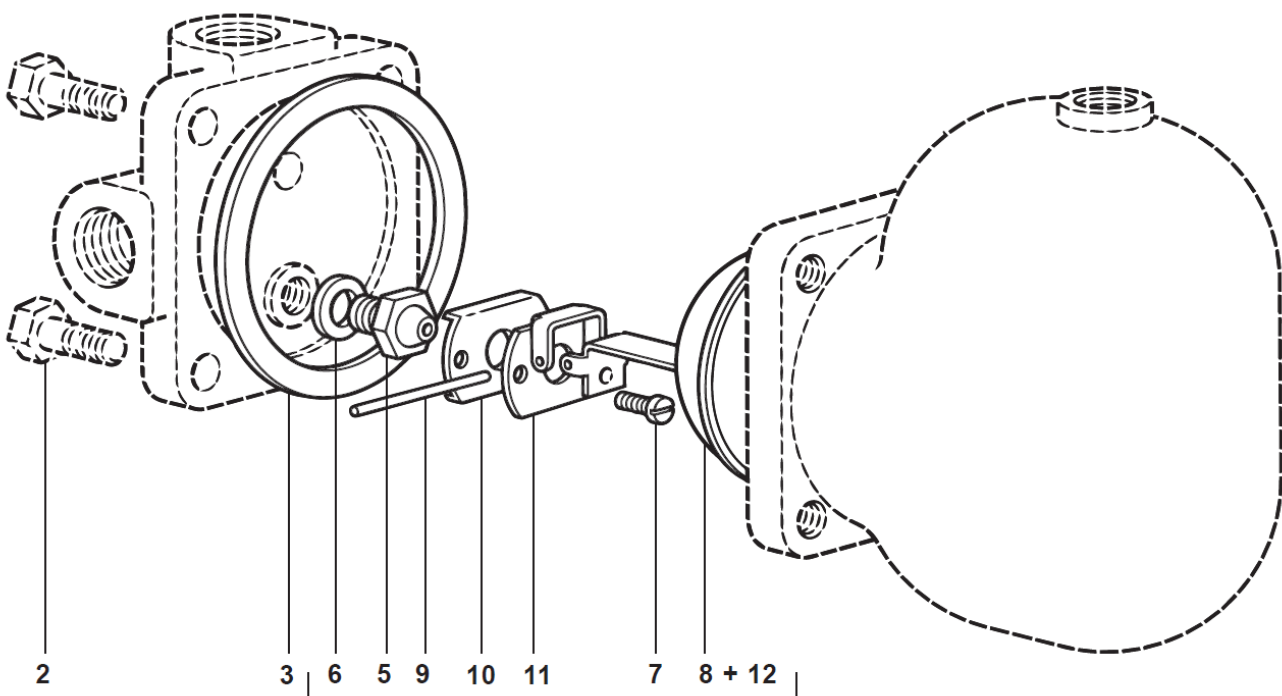


Fig. 8

Set hoofdklep met vlotter

**Reservedelen**

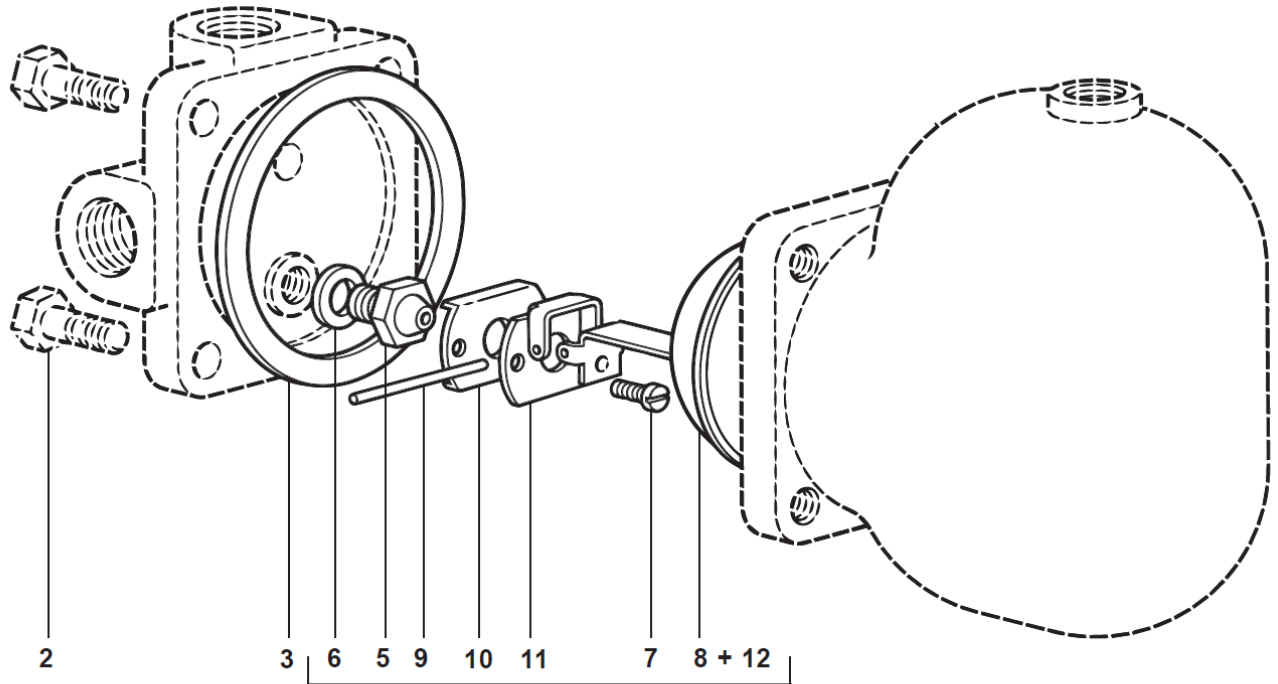
De beschikbare reservedelen zijn getekend in volle lijn. Onderdelen in streeplijn zijn niet leverbaar als reservedelen.

Set hoofdklep met vlotter	5, 6, 7, 8 + 12, 9, 10 en 11
Set pakkingen (3 x)	3, 6

**Hoe bestellen:**

Gebruik bovenstaande omschrijving en vermeld daarbij type en aansluitmaat van de condenspot.

**Voorbeeld:** 1 set hoofdklep met vlotter voor persluchtcondenspot CA10S 3/4" BSP.



Set hoofdklep met vlotter

Fig. 9

## 6.2. CA14 en CA14S (1/2" en 3/4" schroefdraadaansluiting)

### Opmerking:

Neem vóór het uitvoeren van enig onderhoudsprogramma de "Veiligheidsinformatie" in sectie 1 in acht.

### Waarschuwing

De dekselpakking bevat een dunne roestvaststalen steuning die lichamelijk letsel kan veroorzaken als deze niet zorgvuldig wordt behandeld en afgevoerd.

### Onderhoud:

- Mits geschikte isolatie kunnen herstellingen worden uitgevoerd terwijl de condenspot in de leiding blijft.
- Zorg er bij het opnieuw monteren voor dat alle afdichtingsvlakken schoon zijn en dat de paspen correct in het deksel valt.

### Montage van de hoofdklep CA14:

- Draai de dekselbouten (2) los en til het deksel (4) op. Trek de scharnierpen (11) uit om de vlotter en hefboom (9) los te maken van het scharnierframe (10).
- Duw de hoofdklepkegel (5) eruit en vervang deze door een nieuwe.
- Monteer alles opnieuw en plaats het deksel (4) terug met een nieuwe pakking (3).
- Draai de dekselbouten (2) gelijkmatig aan tot het aanbevolen aanspanmoment (zie tabel 2, op de volgende pagina). Open de afsluiter langzaam totdat de volledige systeemdruk is bereikt.
- Controleer op lekken.

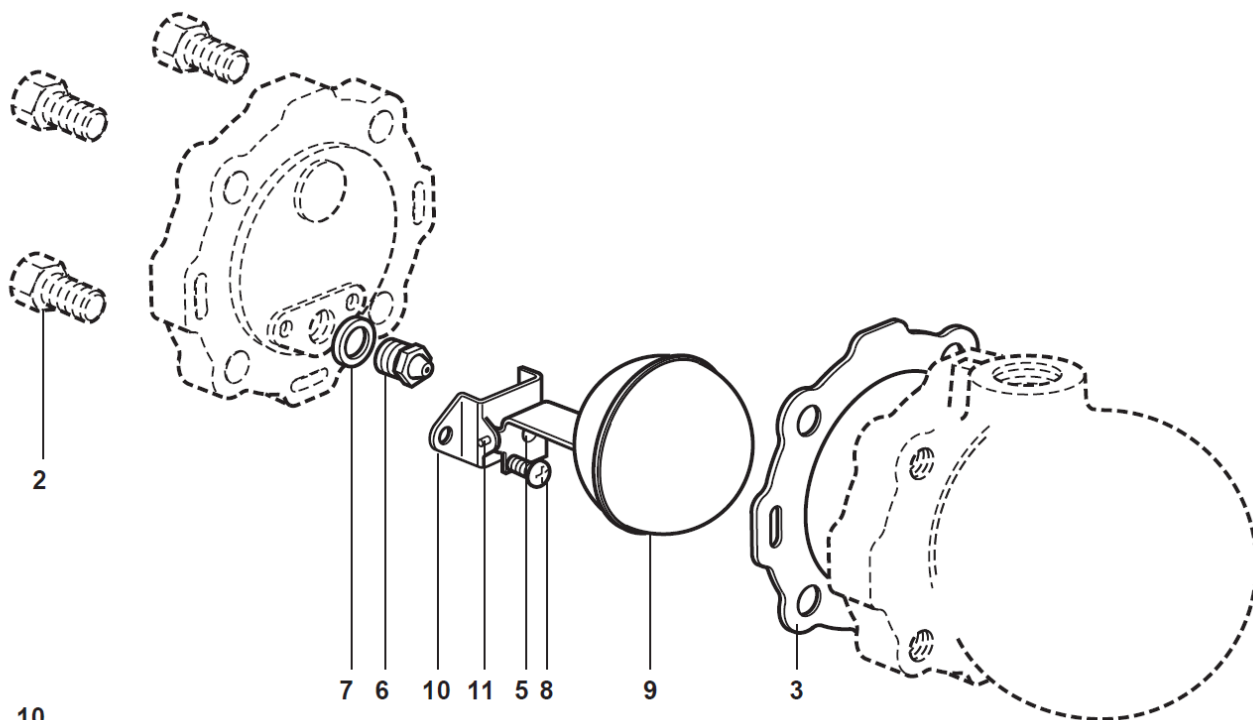




Fig. 10

**Vervangen van de hoofdklepeenheid CA14 en CA14S:**

- Draai de dekselbouten (2) los en til het deksel (4) op.
- Verwijder de volledige vlotterassemblage (9, 10, 11 en 5) door de twee schroeven (8) los te draaien.
- Verwijder de zitting van de hoofdklep (6) en vervang deze door een nieuwe, geleverd met een nieuwe pakking (7).
- Monteer een volledig nieuwe vlotterassemblage (9, 10, 11 en 5) door de montageschroeven (8) aan te draaien tot het aanbevolen aanspanmoment (zie tabel 2).
- Plaats het deksel terug met een nieuwe pakking (3).
- Draai de dekselbouten (2) gelijkmatig aan tot het aanbevolen aanspanmoment (zie tabel 2). Open de afsluiter langzaam totdat de volledige systeemdruk is bereikt.
- Controleer op lekken.

**Tabel 2 – Aanbevolen aanspanmomenten**

Nr.	Omschrijving		Of mm		Nm
2	Dekselbouten	17 SW		M10x30	47 – 50
5	Zitting	17 SW		M12x8	50 - 55
8	Bevestigingschroeven	Pozidrive		M5x20	2,5 – 3,0

**Reservedelen**

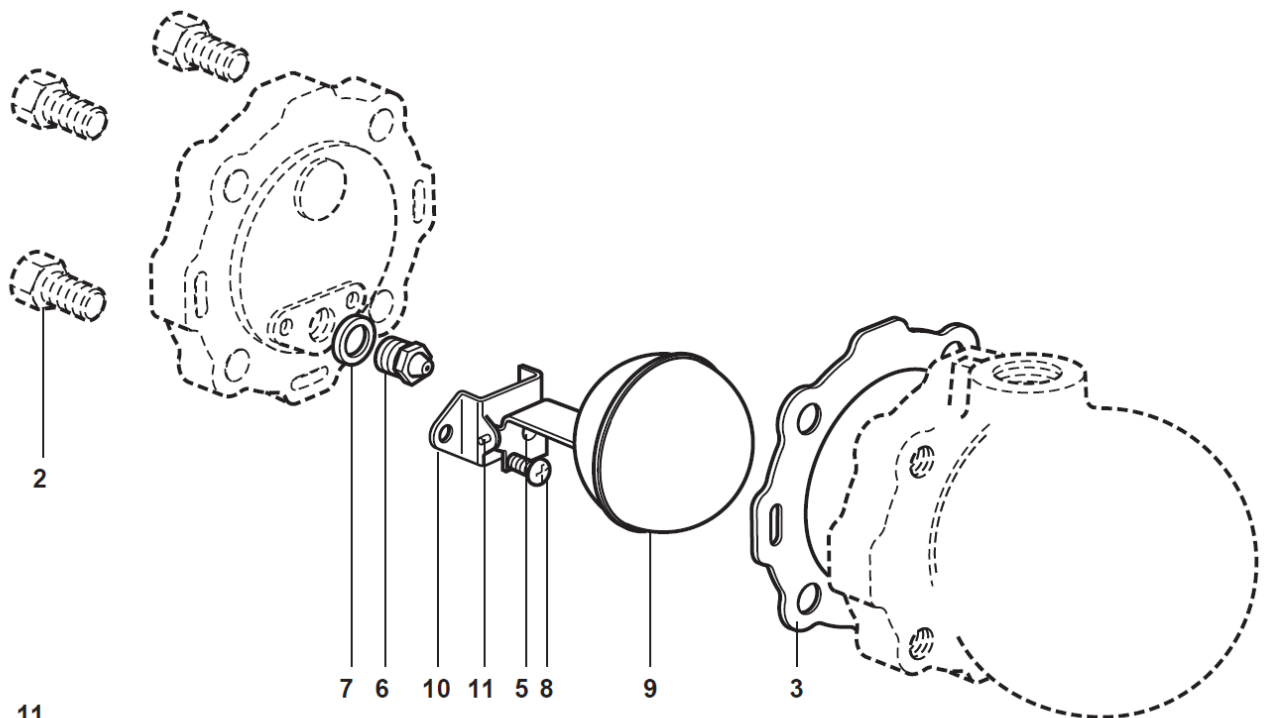
De beschikbare reservedelen zijn getekend in volle lijn. Onderdelen in streeplijn zijn niet leverbaar als reservedelen.

Onderhoudskit	CA14	3, 5 , 6, 7, 8 (2 stuks), 9, 10, 11
	CA14S	3, 6, 7, 8 (2 stuks), 9 + 5, 10, 11
Set pakkingen (3 x)	CA14	3, 5

**Hoe bestellen:**

Gebruik bovenstaande omschrijving en vermeld daarbij type en aansluitmaat van de condenspot.

**Voorbeeld:** 1 Onderhoudskit voor persluchtcondenspot CA14 ½" BSP.



**Fig. 11**

### 6.3. CA14 en CA14S (DN15, DN20 en DN25 flensaansluiting)

#### Opmerking:

Neem vóór het uitvoeren van enig onderhoudsprogramma de “Veiligheidsinformatie” in sectie 1 in acht.

#### Waarschuwing

De dekselpakking bevat een dunne roestvaststalen steuning die lichamelijk letsel kan veroorzaken als deze niet zorgvuldig wordt behandeld en afgevoerd.

#### Onderhoud:

- Mits geschikte isolatie kunnen herstellingen worden uitgevoerd terwijl de condenspot in de leiding blijft.
- Zorg er bij het opnieuw monteren voor dat alle afdichtingsvlakken schoon zijn en dat de paspen correct in het deksel valt.



#### Montage van de hoofdklep CA14:

- Draai de dekselbouten (2) los en til het deksel (4) op. Trek de scharnierpen (11) uit om de vlotter en hefboom (9) los te maken van het scharnierframe (10).
- Duw de hoofdklepkegel (5) eruit en vervang deze door een nieuwe.
- Monteer alles opnieuw en plaats het deksel (4) terug met een nieuwe pakking (3).
- Draai de dekselbouten (2) gelijkmatig aan tot het aanbevolen aanspanmoment (zie tabel 3). Open de afsluiter langzaam totdat de volledige systeemdruk is bereikt.
- Controleer op lekken.

#### Vervangen van de hoofdklepeenheid CA14 en CA14S:

- Draai de dekselbouten (2) los en til het deksel (4) op.
- Verwijder de volledige vlotterassemblage (9, 10, 11, 5 en 13 – enkel DN25) door de twee schroeven (8) los te draaien.
- Verwijder de zitting van de hoofdklep (6) en vervang deze door een nieuwe, geleverd met een nieuwe pakking (7).
- Monteer een volledig nieuwe vlotterassemblage door de montageschroeven (8) aan te draaien tot het aanbevolen aanspanmoment (zie tabel 3).
- Plaats het deksel terug met een nieuwe pakking (3).
- Draai de dekselbouten (2) gelijkmatig aan tot het aanbevolen aanspanmoment (zie tabel 3). Open de afsluiter langzaam totdat de volledige systeemdruk is bereikt.
- Controleer op lekken.

Tabel 3 – Aanbevolen aanspanmomenten

Nr.	Omschrijving		Of mm		Nm
2	Dekselbouten	17 SW		M10x30	47 – 50
5	Zitting	17 SW		M12x12	50 - 55
8	Bevestigingschroeven	Pozidrive		M4x6	2,5 – 3,0

**Reserve­delen**

De beschikbare reserve­delen zijn getekend in volle lijn. Onder­delen in streep­lijn zijn niet leverbaar als reserve­delen.

Onderhouds­kit	CA14S	3, 6, 7, 8 (2 stuks), 5 + 9, 10, 11, 13 (enkel DN25)
	CA14	3, 6, 7, 8 (2 stuks), 5 + 9, 10, 11
Set pak­kingen (3 x)	CA14	3, 5

**Hoe bestellen:**

Gebruik boven­staande omschrijving en vermeld daarbij type en aansluitmaat van de condens­pot.

**Voor­beeld:** 1 Onderhouds­kit voor pers­lucht­condens­pot CA14 DN15.

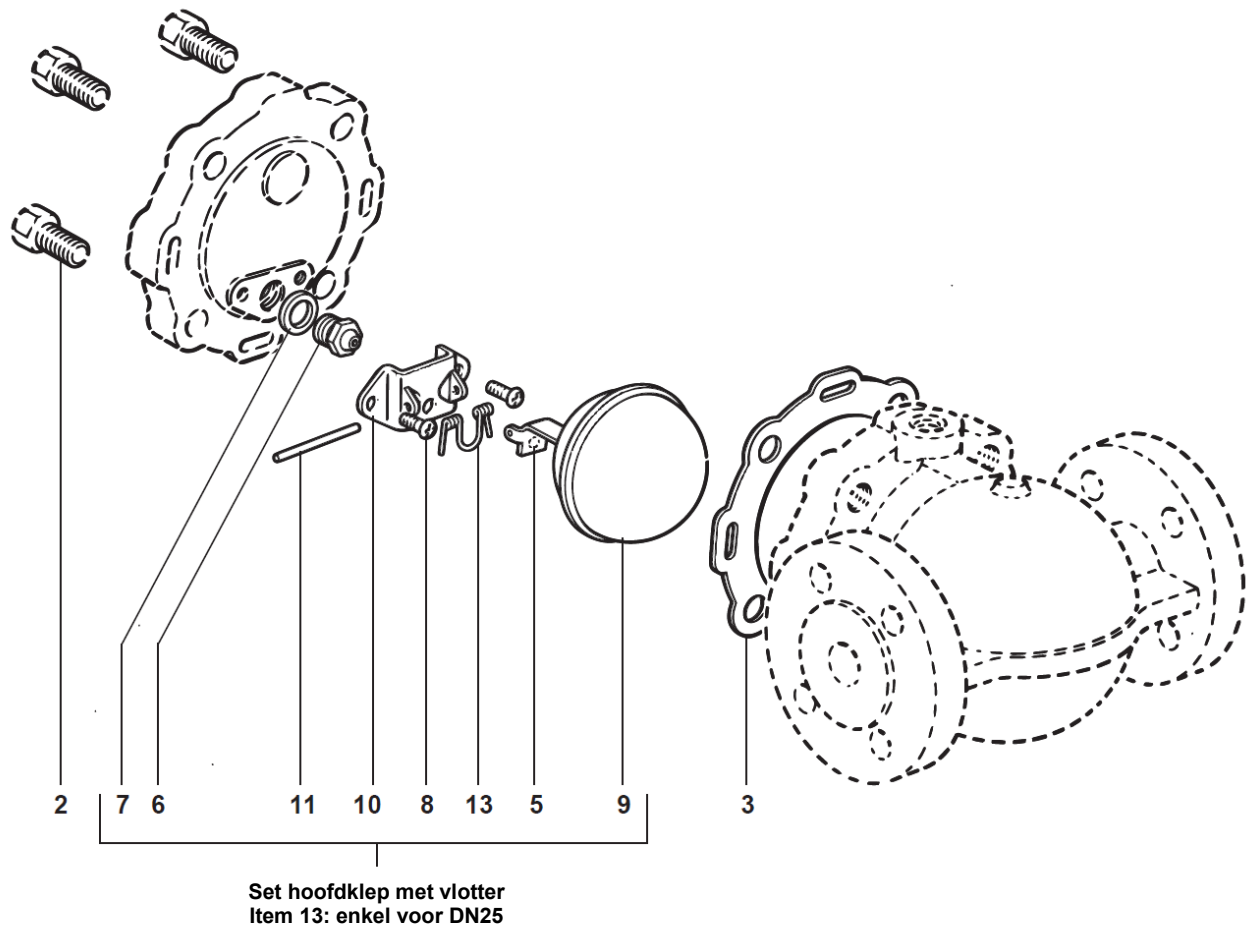


Fig. 12

#### 6.4. CA14S (DN40 en DN50 flensaansluiting)

##### Opmerking:

Neem vóór het uitvoeren van enig onderhoudsprogramma de “Veiligheidsinformatie” in sectie 1 in acht.

##### Waarschuwing

De dekselpakking bevat een dunne roestvaststalen steuning die lichamelijk letsel kan veroorzaken als deze niet zorgvuldig wordt behandeld en afgevoerd.



##### Onderhoud:

- Mits geschikte isolatie kunnen herstellingen worden uitgevoerd terwijl de condenspot in de leiding blijft.
- Zorg er bij het opnieuw monteren voor dat alle afdichtingsvlakken schoon zijn en dat de paspen correct in het deksel valt.

##### Montage van de hoofdklep:

- Draai de dekselbouten (2) los en til het deksel op.
- Verwijder de volledige vlotterset (7, 8, 9, 10 en 11) door de twee schroeven (6) los te draaien.
- Verwijder de zitting van de hoofdklep (5) en vervang deze door een nieuwe, geleverd met een nieuwe pakking (14).
- Draai aan tot de aanbevolen aanspanmomenten (zie tabel 4).
- Bevestig het steunframe (9) en het scharnierframe (10) aan het huis met de montageschroeven (6), maar draai ze nog niet vast.
- Monteer de vlotterarm (7 en 8) op het scharnierframe (10) met behulp van de pen (11) en centreer, door de volledige assemblage te bewegen, de klep op de opening van de zitting. Houd de set stevig op zijn plaats en draai de montageschroeven (6) aan tot het aanbevolen aanspanmoment (zie tabel 4).
- Controleer de werking door de vlotter (7) meerdere keren op en neer te bewegen en na te gaan of de klep goed op de zitting (5) centreert.
- Zorg ervoor dat alle afdichtingsvlakken schoon zijn en breng een dunne laag anti-vastlooppasta aan op de dekselbouten (2).
- Draai de dekselbouten (2) gelijkmatig aan tot het aanbevolen aanspanmoment (zie tabel 4). Open de afsluiter langzaam totdat de volledige systeemdruk is bereikt.
- Controleer op lekken.

**Tabel 4 – Aanbevolen aanspanmomenten**

Nr.	Omschrijving	Maat	Aantal		Of mm		Nm
2	Tapeinden en moeren deksel	DN40	6	19 SW		M12	60 – 66
		DN50	6	24 SW		M16	80 – 88
5	Zitting	DN40, DN50	1	17 SW		M12	50 - 55
6	Bevestigingsbouten scharnierframe	DN40, DN50	2	Pozidrive		M5x20	25 - 28
13	Bevestigingsbouten montageplaat	DN40	4	10 SW		M6	10 - 12
		DN50	4	13 SW		M8	20 - 24

**Reservedelen**

De beschikbare reservedelen zijn getekend in volle lijn. Onderdelen in streeplijn zijn niet leverbaar als reservedelen.

Set klep met vlotter*	5, 6, 7+8, 9, 10, 11, 14
De erosiedeflector zit geperst in het huis en is niet beschikbaar als reservedeel.	
Set pakkingen (3 x)	3, 14

**Hoe bestellen:**

Gebruik bovenstaande omschrijving en vermeld daarbij type en aansluitmaat van de condenspot.

**Voorbeeld:** 1 Set klep met vlotter voor persluchtcondenspot CA14S-14 DN40.

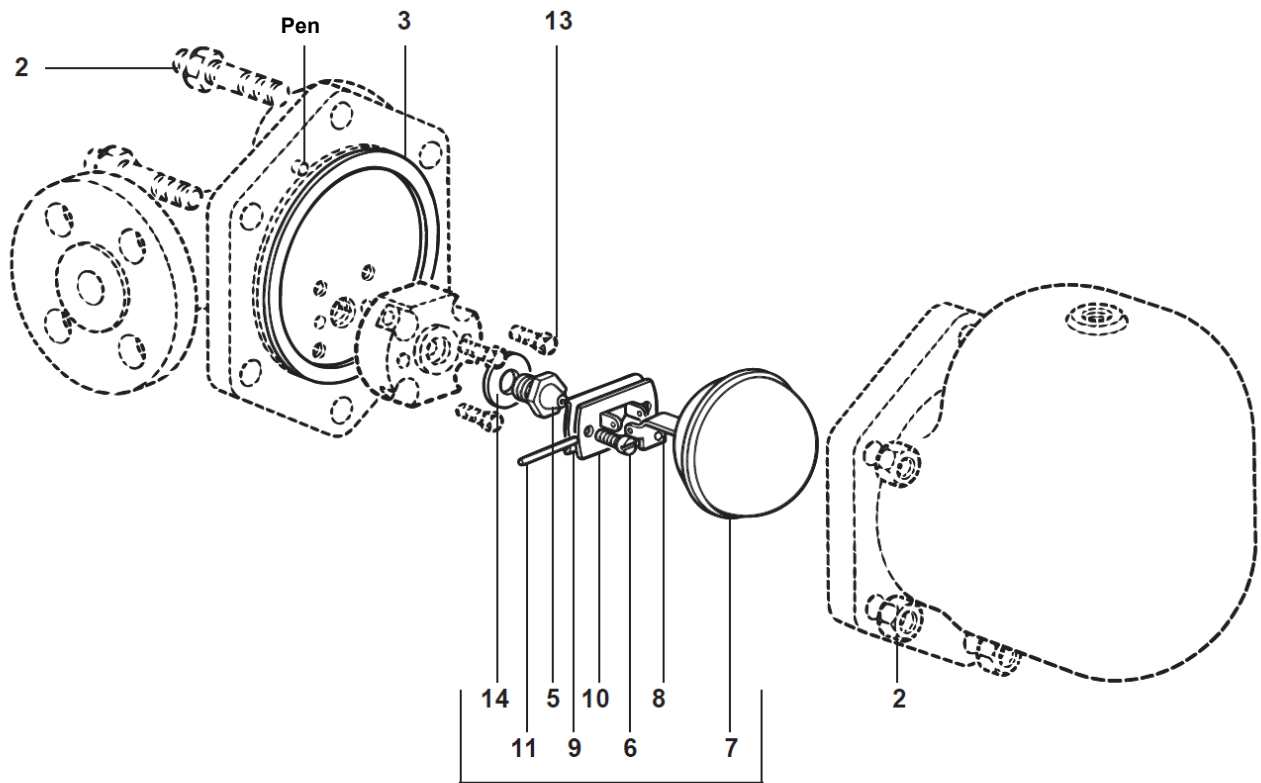


Fig. 13

Set hoofdklep met vlotter