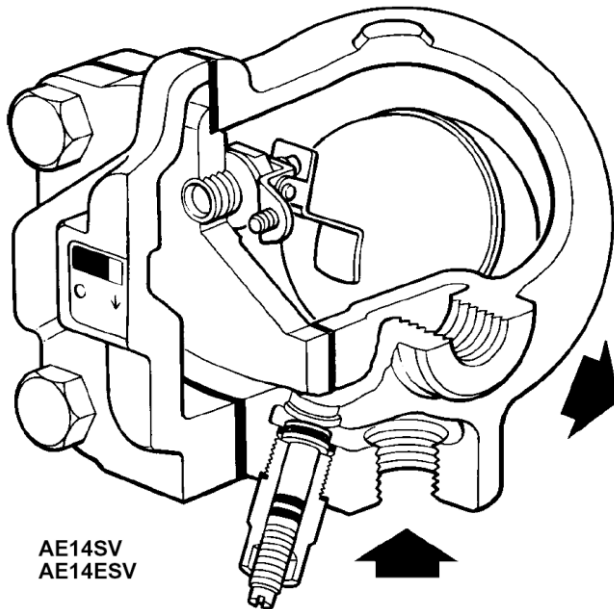


AE14 Automatische ontluucher voor vloeistoffen



1. Algemene veiligheidsinformatie

De veilige werking van dit toestel kan slechts worden gewaarborgd als het correct is geïnstalleerd, opgestart en onderhouden door gekwalificeerd personeel (zie "Veiligheidsinstructies" op het einde van dit document). Ook moet de algemene code van goede praktijk bij buisleidinginstallaties, het gebruik van de juiste werk- en veiligheidsapparatuur gevolgd worden.

2. Algemene product informatie

De AE14 is een nodulair gietijzeren reviseerbare ontluucher voor vloeistoffen van het gesloten vlottertype. De standaard versie AE14 is uitgerust met viton klep, versie AE14E bezit een EPDM klep en de AE14S wordt geleverd met RVS klep. Eveneens beschikbaar met ingebouwde afsluiter op de inlaat (AE14SV of AE14ESV).

Beschikbare types

AE14	Uitgerust met viton klep (standard versie)
AE14E	Uitgerust met EPDM klep
AE14S	Uitgerust met RVS klep
AE14SV	Uitgerust met viton klep en ingebouwde afsluiter
AE14ESV	Uitgerust met EPDM klep en ingebouwde afsluiter

Normen

Dit product is volledig conform de Europese Richtlijn en UK (veiligheidsrichtlijn) aangaande Drukapparatuur.

Certificaat

Indien vermeld bij bestelling, leverbaar Type Test Rapport.

3. Installatie

Opgelet: Lees eerst de "Algemene Veiligheidsinformatie" vooraan en de "Veiligheidsinstructies" achteraan in dit document vooraleer met de installatie en/of enig onderhoud aan te vatten.

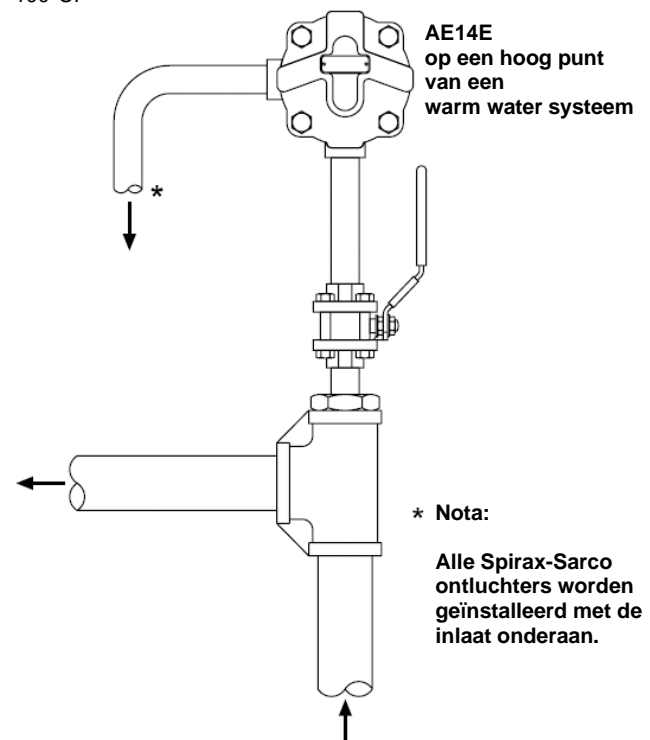
Waarschuwing

De dekselpakking bevat een dunne roestvrijstalen ring ter versteviging. Deze kan verwonding veroorzaken wanneer er niet zorgvuldig mee omgesprongen wordt.

- Verifieer de materiaalgeschiktheid en de maximum en minimum toelaatbare werkdruk en werkt temperatuur in onderlinge combinatie. Indien de maximum gebruikslimieten van het product lager zijn dan het systeem waarin het gemonteerd is, of wanneer een defecte werking van het product tot een gevaarlijke overdruk of overtemperatuur kan leiden, dan moet het systeem voorzien worden van een overdruk en/of overtemperatuurbeveiliging.
- Neem kennis van het systeem waarin het toestel zal ingebouwd worden. Verzekert u van de juiste stroomrichting en -zin van het fluïdum.
- Verwijder alle beschermingskappen van de aansluitingsopeningen.

Installeer de ontluucher boven het punt dat moet ontluucht worden, met de inlaat onderaan zodat de vlotter vrij kan stijgen en dalen en met de pijl op het naamplaatje steeds naar beneden gericht. Zoals bij alle ontluuchers voor vloeistoffen kan een lek ontstaan bij vervuiling van de klep. Daarom is een afvoerleiding naar een veilige plaats aanbevolen.

Nota: de afgevoerde lucht / gas kan een temperatuur hebben van 100°C!



4. Opstart

Verzeker u, bij elke opstart na installatie of na onderhoud, van de goede werking van het systeem. Voer de nodige tests uit van alarm- en veiligheidssystemen. Isoleerafsluiters moeten steeds voorzichtig en traag geopend worden.

5. Werking

Een vlotter-klepmechanisme opent voor lucht en sluit voor vloeistoffen. Eens geïnstalleerd is er geen inregeling nodig, noch bij opstart, noch bij continu gebruik. De werking is volautomatisch en past zich aan de belasting aan.

6. Onderhoud

Opgelet: Lees eerst de "Algemene Veiligheidsinformatie" vooraan en de "Veiligheidsinstructies" achteraan in dit document vooraleer met de installatie en/of enig onderhoud aan te vatten.

Waarschuwing

De dekselpakking bevat een dunne roestvrijstalen ring ter versteviging.

Deze kan verwonding veroorzaken wanneer er niet zorgvuldig mee omgesprongen wordt.

6.1. Algemeen

Isoleer de ontluucher van het net (AE14_SV: sluit ingebouwde afsluiter). Wacht tot het toestel drukloos is en laat het voldoende afkoelen om brandwonden te voorkomen. De herstelling van de hoofdklep kan worden uitgevoerd zonder uitbouw van de ontluucher. Het deksel verwijderen volstaat.

Vóór montage verifiëren of de afdichtingvlakken zuiver en glad zijn. Steeds montage met nieuwe dichtingen.

6.2. Monteren van hoofdklep

Dekselbouten (2) verwijderen en deksel lichten (4),

- Pivoteer-as (11) verwijderen om vlotter en hefboom (8) uit het pivoteerblok te halen (10).
- Hoofdklep (9) verwijderen en vervangen. Vlotter en hefboom (8) terug monteren.
- Werking testen door vlotter op en neer te bewegen, en verzekeren dat de klep correct op de zitting rust.
- Monteer het deksel (4), en gebruik daarvoor een nieuwe dekselpakking (3).
- Span de dekselbouten (2) gelijkmatig aan met het aanbevolen aanspanmoment (zie tabel hieronder).
- Open de isoleerafsluiters traag en voorzichtig tot de volledige werkdruk bereikt is.
- Controleer voor lekken.

6.3. Vervangen van hoofdklep-set

- Dekselbouten (2) verwijderen en deksel lichten (4),
- Pivoteer-as (11) verwijderen om vlotter en hefboom (8) uit het pivoteerblok te halen (10).
- Los de klep-set schroeven (7) en verwijder het pivoteerblok (10).
- Schroef de klepzitting (5) los en verwijder de dichting (6).
- Vervang door een nieuwe en span de klepzitting (5) aan met het aanbevolen aanspanmoment (zie tabel hieronder).
- Vlotter en hefboom (8) terug monteren.
- Werking testen door vlotter op en neer te bewegen, en verzekeren dat de klep correct op de zitting rust.
- Monteer het deksel (4), en gebruik daarvoor een nieuwe dekselpakking (3).
- Span de dekselbouten (2) gelijkmatig aan met het aanbevolen aanspanmoment (zie tabel hieronder).
- Open de isoleerafsluiters traag en voorzichtig tot de volledige werkdruk bereikt is.
- Controleer voor lekken.



6.4. Monteren van afsluiter-set (AE14SV / AE14ESV)

Waarschuwing

Alvorens deze handeling aan te vatten moet de ontluucher geïsoleerd worden van het net door een afzonderlijke isoleerafsluiter en/of moet de waterdruk weggenomen en het waterniveau in het net verlaagd worden.

- Verwijder de complete afsluiter-set door de behuizing los te schroeven (12).
- Monteer de nieuwe afsluiter-set (12, 13, 14) met nieuwe pakkingen (15) en dichtingen (16) en span aan met het aanbevolen aanspanmoment (zie tabel hieronder).
- Open de ingebouwde isoleerafsluiter na opstart.

Aanspanmomenten

Nr			Nm
2	17	M10x30	47,0-50,0
5	17	M12	50,0-55,0
7	pozidrive	M4 x 6	2,5 -3,0
12	21		30,0-35,0

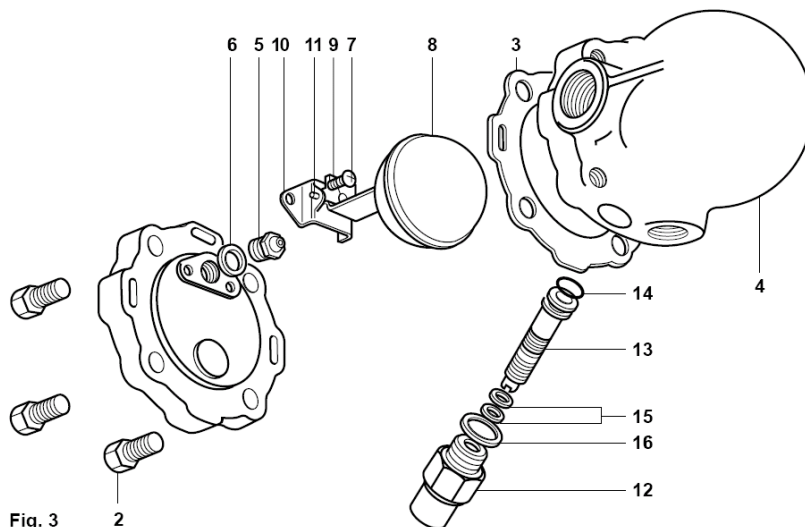


Fig. 3

7. Reservedelen

De beschikbare reservedelen zijn getekend in volle lijn.
 Onderdelen in streeplijn zijn niet leverbaar als reservedelen.

Onderhoudskit **3, 5, 6, 7 (2x), 8, 9, 10, 11, 14, 15 (2x), 16**
 Nota: Bij AE14S is item 9 vast aan item 8.

Set dichtingen **3, 5 (EPDM), 14, 15,(2x), 16**

Klep set (set van 3) **9**

Niet beschikbaar voor AE14S

Bestelvoorbeeld

Gebruik bovenstaande omschrijving met vermelding van type en DN van de ontlufter.

Voorbeeld - Onderhoudskit voor AE14E DN ¾"

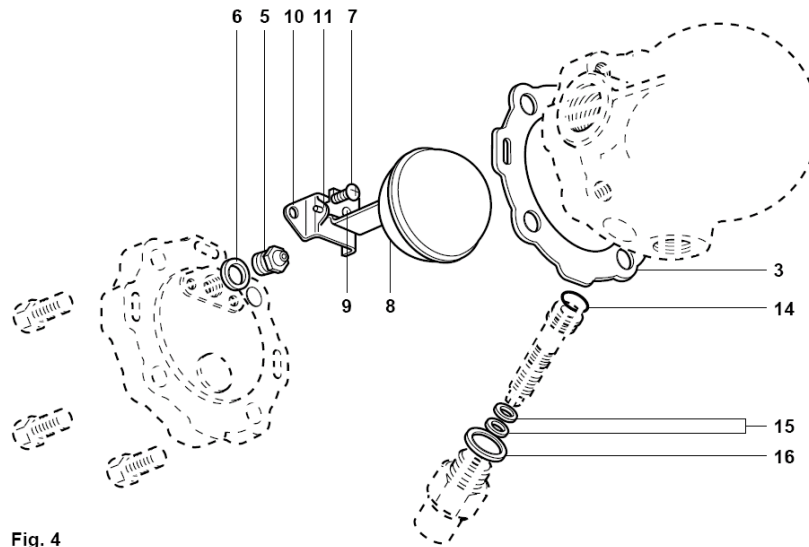


Fig. 4

Veiligheidsinstructies

Het vermijden van risico's bij het installeren, gebruiken en onderhouden van Spirax-Sarco producten

De veilige werking van deze producten kan enkel gegarandeerd worden indien ze op de juiste manier geïnstalleerd, opgestart en onderhouden worden door gekwalificeerd personeel (zie sectie "Werkvergunningen" hieronder) in overeenstemming met de installatie- en onderhoudsinstructies. Er moet ook voldaan worden aan de algemeen geldende installatie- en veiligheidsinstructies voor pijpleiding- en installatietechnieken. Het juiste gebruik van werktuigen en van veiligheidsapparaten moet ook voldoende gekend zijn.

Toepassing

Verzeker u ervan dat het product geschikt is voor de toepassing aan de hand van de naamplaat en de technische fiche.

De producten in de lijst hieronder voldoen aan de vereisten van de Europese en UK Richtlijn voor Drukapparatuur en zijn voorzien van een **CE** markering, tenzij ze vallen onder de voorwaarden van "SEP" (code van goede praktijk) van de richtlijn:

Product	DN		Categorie			
	min.	max.	Gassen G1	G2	Vloeist. G1	G2
AE14	1/2"	3/4"	-	SEP	-	SEP

- De producten zijn specifiek ontworpen voor gebruik met :
 - stoom , water
 Toepassingen met andere fluida zijn mogelijk, doch hiervoor is steeds overleg met en toestemming van Spirax-Sarco noodzakelijk.
- Verifieer de materiaalgeschiktheid en de maximum en minimum toelaatbare werkdruk en werkt temperatuur in onderlinge combinatie. Indien de maximum gebruikslimieten van het product lager zijn dan het systeem waarin het gemonteerd is, of wanneer een defecte werking van het product tot een gevaarlijke overdruk of overtemperatuur kan leiden, dan moet het systeem voorzien worden van een overdruk en/of overtemperatuurbeveiliging.
- Volg nauwgezet de installatie-instructies met betrekking tot inbouw en de richting en zin van de stroming van het fluïdum.
- Spirax-Sarco producten zijn niet bestand tegen externe belasting geïnduceerd door het systeem waarin ze geïnstalleerd zijn. De installateur moet deze externe belastingen inschatten en alle voorzorgsmaatregelen nemen om ze te minimaliseren.
- Verwijder alle beschermingskappen van aansluitingseinden alvorens in te bouwen.

Toegankelijkheid

Alvorens een product in te bouwen in een leidingsysteem en/of handelingen uit te voeren aan een ingebouwd product, verzekert u van een veilige bereikbaarheid, en gebruik indien nodig een beveiligd werkplatform.

Verlichting

Zorg voor een adequate verlichting, die toelaat alle details van het product en zijn onmiddellijke omgeving duidelijk waar te nemen.

Gevaarlijke gassen en/of vloeistoffen in de leiding

Verifieer wat er zich in de leiding bevindt of bevonden heeft. Neem gepaste voorzorgen indien het gaat om fluida die brand-, ontploffings-, of gezondheidsgevaar kunnen opleveren.

Gevaarlijke omgeving rond het product

Verifieer en evalueer het explosiegevaar in de onmiddellijke omgeving, de aanwezigheid van voldoende ademlucht (bv. In tanks en putten...), de mogelijke aanwezigheid van toxische gassen, extreem hoge omgevingstemperaturen, hete oppervlakken (t.g.v. van laswerken...), overdreven lawaai, bewegende machines.

Het systeem

Verifieer en evalueer het effect van de inbouw van het product op het complete systeem. Zorg ervoor dat geen enkele manipulatie van het product (bv. bediening van handwielen en/of hendels, thermische en elektrische isolatie...) eender welk gedeelte van het systeem of eender welke persoon in gevaar brengt.

De grootste omzichtigheid moet in acht genomen worden bij het tijdelijk buiten dienst stellen van alarmsystemen of het afsluiten van ontluuchtings- en/of beluchtingsystemen. Isolatieafsluiters geleidelijk openen en sluiten om systeemshokken te voorkomen.

Systemen onder druk

Verifieer dat de druk volledig van het systeem weggenomen is, en er een voldoende gedimensioneerde ontluuchtingsopening aanwezig is. Zorg, indien mogelijk, voor een dubbele isolatie t.o.v. onder druk staande delen van het systeem. Borg de afsluiters in gesloten toestand en/of voorzie ze van een duidelijk waarschuwingslabel. Vertrouw nooit op de aflezing van een manometer die een drukloze toestand aanduidt.

Temperatuur

Laat, na demontage, voldoende afkoelingsijd om brandwonden te vermijden. Draag beschermende kledij en veiligheidsbril.

Dit apparaat kan een viton component bevatten. Bij temperaturen vanaf 315°C zal het viton materiaal ontbinden en fluorwaterstofzuur vormen. Bij huidcontact ontstaan diepe brandwonden en bij inademing worden de luchtwegen ernstig aangetast.

Werktuigen en wisselstukken

Alvorens met de werken te starten, verzekert u er van dat de nodige werktuigen en wisselstukken beschikbaar en aanwezig zijn. Gebruik enkel originele Spirax-Sarco wisselstukken. Hergebruik nooit een gebruikte dichting.

Beschermkledij

Verifieer en evalueer of beschermende kledij noodzakelijk is tegen gevaren zoals contact met chemicaliën, extreem hoge en/of lage temperaturen, straling, lawaai, vallende objecten en aantasting van ogen en aangezicht.

Werkvergunningen

Alle werkzaamheden moeten uitgevoerd en/of gesuperviseerd worden door een terzake bevoegd persoon. Monteurs en operatoren moeten opgeleid worden in het correct gebruik van het product aan de hand van de installatie- en onderhoudsvoorschriften. Indien vereist moet een werkvergunning aangevraagd en verstrekt worden. De procedures van deze werkvergunning moeten strikt opgevolgd worden. Indien een werkvergunning niet vereist is, wordt er aanbevolen een verantwoordelijk persoon aan te duiden die op de hoogte is van de installatie, geassisteerd indien nodig door een veiligheidspersoon. Indien nodig moeten er ook waarschuwingspanelen geplaatst worden.

Behandeling

Manuele behandeling van grote en/of zware producten kan tot kwetsuren leiden. Opheffen, duwen, trekken, dragen en/of steunen van een last met het lichaam is zeer belastend en dus potentieel gevaarlijk voor de rug. Evalueer het risico op kwetsuren door rekening te houden met de aard van het werk, de uitvoerder, de grootte van de last en de werkomgeving. Gebruik een werkmethode die aangepast is aan al deze omstandigheden.

Restgevaar

Het oppervlak van een product kan, na buiten dienst stelling, nog gedurende lange tijd zeer heet blijven. Indien deze producten gebruikt worden op hun maximum werkt temperatuur, kan deze oppervlaktetemperatuur oplopen tot 100°C.

Hou er rekening mee dat sommige producten bij demontage niet volledig leeglopen, en er dus nog hete vloeistof kan in achterblijven (zie Installatie- en onderhoudsinstructies).

Vorstgevaar

Voorzorgsmaatregelen tegen vorstgevaar moeten genomen worden bij producten die niet volledig vloeistofvrij zijn bij stilstanden of periodes van lage belasting.

Verschroting

Tenzij anders vermeld in de Installatie- en Onderhoudsinstructies, zijn deze producten volledig recycleerbaar, en kunnen zonder gevaar voor milieuvervuiling opgenomen worden in het recyclagecircuit.

Terugsturen van producten

Klanten en voortverkopers worden eraan herinnerd dat, volgens de milieuwetgeving, teruggestuurde producten moeten vergezeld worden van informatie aangaande de mogelijke gevaarlijke residuen in de producten en de te nemen voorzorgsmaatregelen. Deze informatie moet schriftelijk de producten vergezellen, en alle nodige gezondheids- en veiligheidsgegevens bevatten van de gevaarlijke of potentieel gevaarlijke substanties.