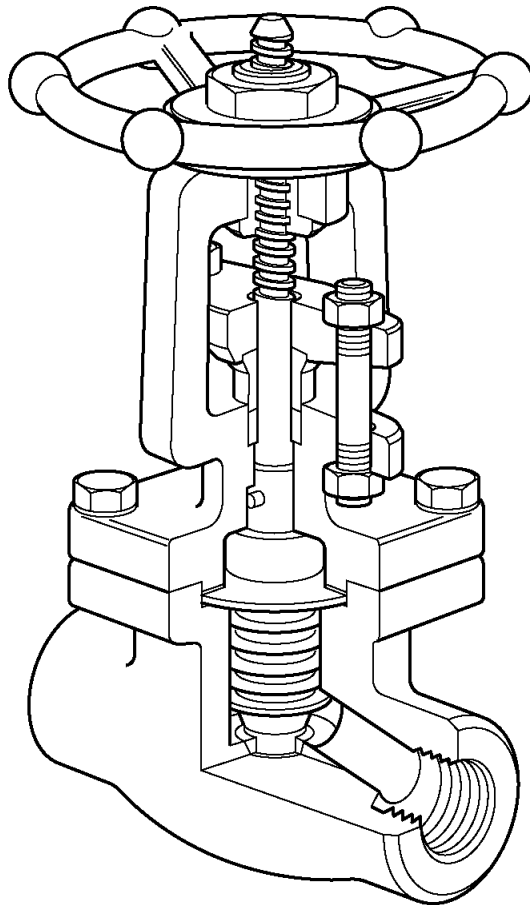


A3S Klepafsluiter - Balgmembraan - ANSI



Algemene veiligheidsinformatie

De veilige werking van dit toestel kan slechts worden gewaarborgd als het correct is geïnstalleerd, opgestart en onderhouden door gekwalificeerd personeel (zie "Veiligheidsinstructies" op het einde van dit document). Ook moet de algemene code van goede praktijk bij buisleidinginstallaties, het gebruik van de juiste werk- en veiligheidsapparatuur gevolgd worden.

Beschrijving

Klepafsluiter met balgmembraan klepsteeldichting, gebouwd volgens ANSI en geschikt voor stoom-, gas-, vloeistof-, condensaat-, en watertoepassingen.

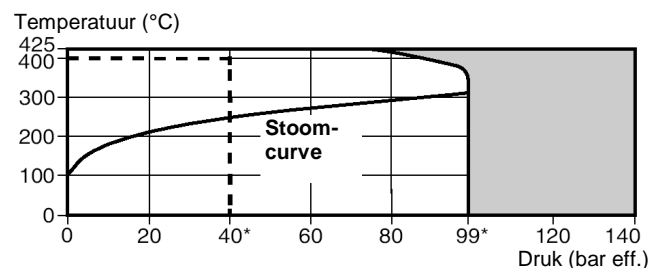
Diameters en aansluitingen

1/2", 3/4", 1", 1 1/4", 1 1/2", 2" BSP draadaansluiting, op vraag NPT SW volgens BS3799 / ANSI-B16.11

Druk- en temperatuurgrenzen

Ontwerpvoorwaarden	Class 800
PMA - Maximum toegelaten druk	136 bar eff.
TMA - Maximum toegelaten temperatuur	425°C
PMO - Maximum werkdruk	99 bar eff.
PMO - voor verlengde levensduur balgmembraan	40 bar eff.
TMO - Maximum werktemperatuur	400°C
Koudwaterdrukproef	212 bar eff.

Maximum Werkvoorwaarden



■ Niet gebruiken in deze zone

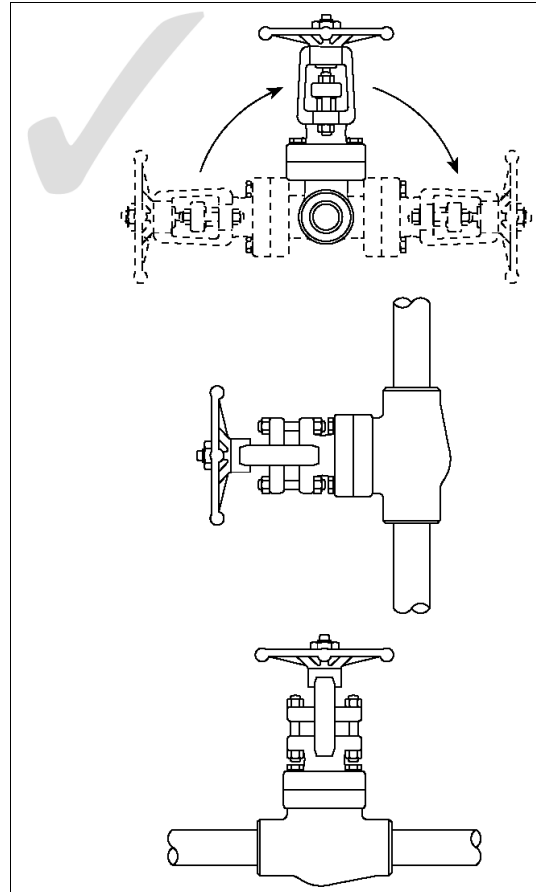
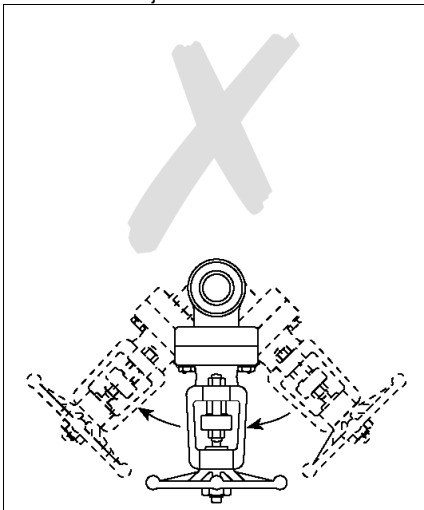
* Aanbevolen maximum stoomdruk voor verzadigde stoom

--- Druk- en temperatuurgrenzen volgens BS5352

Installatie

Opgelet: Lees eerst de "Algemene Veiligheidsinformatie" vooraan en de "Veiligheidsinstructies" achteraan in dit document vooraleer met de installatie en/of enig onderhoud aan te vatten.

- Verifieer de materiaalgeschiktheid en de maximum en minimum toelaatbare werkdruk en werktemperatuur in onderlinge combinatie. Indien de maximum gebruikslimieten van het product lager zijn dan het systeem waarin het gemonteerd is, of wanneer een defecte werking van het product tot een gevaarlijke overdruk of overtemperatuur kan leiden, dan moet het systeem voorzien worden van een overdruk en/of overtemperatuurbeveiliging.
- Neem kennis van het systeem waarin het toestel zal ingebouwd worden. Verzekert u van de juiste stroomrichting en -zin van het fluidum.
- Verwijder alle beschermingskappen van de aansluitingsopeningen
- Verwijder alle vuil dat zich gedurende de stockage opgehoopt heeft in het inwendige gedeelte.
- Niet verwijderd vuil zal tijdens de werking schade veroorzaken aan kleppen en zittingen van de installatie. Om dit gevaar te minimaliseren verdient het aanbeveling om elke klep te laten voorafgaan door een y-filter.
- De klep mag gemonteerd worden in een vertikaal of horizontaal plan (zie figuur hieronder). **Nooit monteren met de klepsteel vertikaal naar beneden!**
- Indien gemonteerd in een stoominstallatie moet de klep voorafgegaan worden door een ontwateringspost met een geschikte condenspot (FT of TD). Op die manier wordt verhinderd dat er zich condensaten verzamelen vòòr de gesloten klep, die dan bij opening ervan aanleiding kunnen geven tot waterslagen en versnelde slijtage van de ingebouwde apparatuur.
- Bij klepafsluiters met BW of SW aansluitingen moet de afsluiter in de half open stand ingebouwd worden. Er moet op gelet worden dat de temperatuur in de buurt van de klepzitting niet hoger wordt dan 400°C tijdens het lassen.



Opstart

Verzekert u, bij elke opstart na installatie of na onderhoud, van de goede werking van het systeem. Voer de nodige tests uit van alarm- en veiligheidssystemen. Isoleringsafsluiters moeten steeds voorzichtig en traag geopend worden.

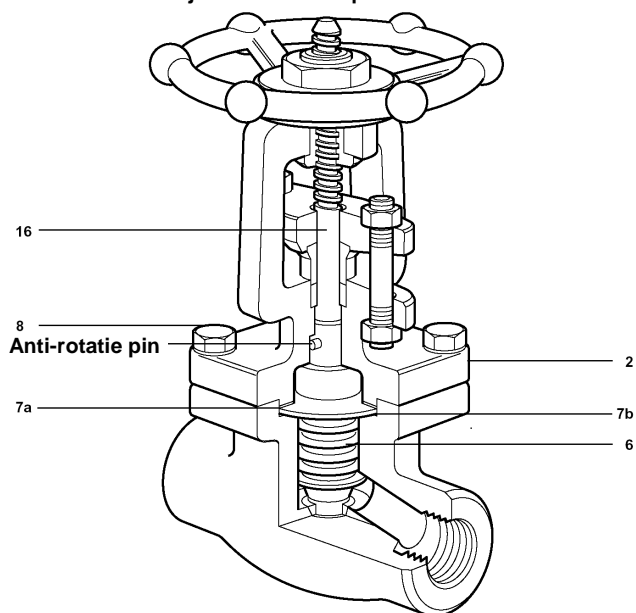
Werking

De klepafsluiter wordt manueel bediend d.m.v. het handwiel. Om te sluiten moet in wijzerzin gedraaid worden, om te openen in tegenwijzerzin.

Bij volledige opening van de klep moet het handwiel 1/8 tot 1/4 omwenteling teruggedraaid worden. Op die manier wordt verhinderd dat de balg beschadigd wordt wanneer men een afsluiter wil openen die reeds in volledig open stand staat.

Onderhoud

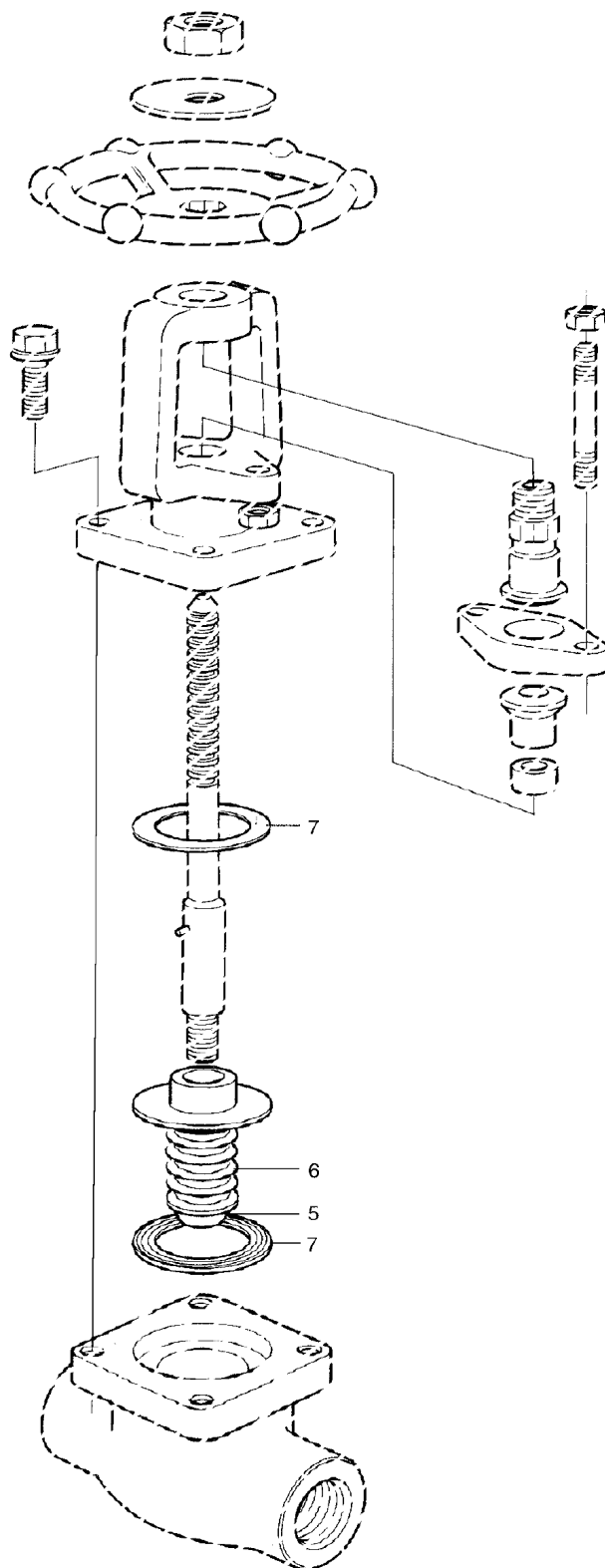
- Vooraf de afsluiter isoleren van het net, drukloos maken en laten afkoelen.
 - Schroef de 4 bouten van het huis (8) los en verwijder het deksel (2) en de onderste pakking (7b). Nieuwe pakking aanbrengen op gereinigde oppervlakken.
 - Voor het vervangen van klep met balgmembraan en de bovenste pakking (7a) wordt het balgmembraan (6) in tegenwijzerzin van de klepsteel (16) afgeschroefd. De nieuwe bovenste pakking aanbrengen op gereinigde oppervlakken.
 - Let erop dat de anti-rotatie pin op de klepsteel in de groef van het deksel glijdt.
 - Schroef het (nieuw) balgmembraan in wijzerzin over de klepsteel. Let op de juiste positie van de pakkingen.
 - Draai de balg 1/2 tot 3/4 toer terug (om het geheel soepel te maken).
 - Monteer het deksel met de 4 bouten (8) en span aan (zie tabel).
- Na 24 uur in bedrijf de bouten naspannen.**



Reserveonderdelen

(nummering volgens onderdelenlijst)

Pakkingen van huis	7
Set klep met balgmembraan	5,6



Veiligheidsinstructies

Het vermijden van risico's bij het installeren, gebruiken en onderhouden van Spirax-Sarco producten

De veilige werking van deze producten kan enkel gegarandeerd worden indien ze op de juiste manier geïnstalleerd, opgestart en onderhouden worden door gekwalificeerd personeel (zie sectie "Werkvergunningen" hieronder) in overeenstemming met de installatie- en onderhoudsinstructies. Er moet ook voldaan worden aan de algemeen geldende installatie- en veiligheidsinstructies voor pijpleiding- en installatietechnieken. Het juiste gebruik van werktuigen en van veiligheidsapparaten moet ook voldoende gekend zijn.

Toepassing

Verzeker u ervan dat het product geschikt is voor de toepassing aan de hand van de installatie- en onderhoudsinstructies (IM), de naamplaat en de technische fiche (TI).

De producten in de lijst hieronder voldoen aan de vereisten van de Europese PED richtlijn 97/23/EC en zijn voorzien van een **CE** markering, tenzij ze vallen onder de voorwaarden van artikel 3.3 van de richtlijn:

Product	DN		Categorie			
	min.	max.	Gassen		Vloeist.	
			G1	G2	G1	G2
A3S	15	25	Art.3.3	Art.3.3	Art.3.3	Art.3.3
A3S	32	32	2	Art.3.3	Art.3.3	Art.3.3
A3S	40	50	2	1	2	Art.3.3

- De producten zijn specifiek ontworpen voor gebruik met :
 - propaan en methaan, deel uitmakend van G1 van de Richtlijn 97/23/EC
 - stoom
 - water
 - fluïda deel uitmakend van G2 van de Richtlijn 97/23/EC
 - perslucht
 - inerte industriële gassen
 - oliën deel uitmakend van G2 van de Richtlijn 97/23/EC
 Toepassingen met andere fluïda zijn mogelijk, doch hiervoor is steeds overleg met en toestemming van Spirax-Sarco noodzakelijk.
- Verifieer de materiaalschiktheid en de maximum en minimum toelaatbare werkdruk en werkteemperatuur in onderlinge combinatie. Indien de maximum gebruikslimieten van het product lager zijn dan het systeem waarin het gemonteerd is, of wanneer een defecte werking van het product tot een gevaarlijke overdruk of overtemperatuur kan leiden, dan moet het systeem voorzien worden van een overdruk en/of overtemperatuurbeveiliging.
- Volg nauwgezet de installatie-instructies met betrekking tot inbouw en de richting en zin van de stroming van het fluïdum.
- Spirax-Sarco producten zijn niet bestand tegen externe belasting geïnduceerd door het systeem waarin ze geïnstalleerd zijn. De installateur moet deze externe belastingen inschatten en alle voorzorgsmaatregelen nemen om ze te minimaliseren.
- Verwijder alle beschermingskappen van aansluitingseinden alvorens in te bouwen.

Toegankelijkheid

Alvorens een product in te bouwen in een leidingsysteem en/of handelingen uit te voeren aan een ingebouwd product, verzeker u van een veilige bereikbaarheid, en gebruik indien nodig een beveiligd werkplatform.

Verlichting

Zorg voor een adequate verlichting, die toelaat alle details van het product en zijn onmiddellijke omgeving duidelijk waar te nemen.

Gevaarlijke gassen en/of vloeistoffen in de leiding

Verifieer wat er zich in de leiding bevindt of bevonden heeft. Neem gepaste voorzorgen indien het gaat om fluïda die brand-, ontploffings-, of gezondheidsgevaar kunnen opleveren.

Gevaarlijke omgeving rond het product

Verifieer en evalueer het explosiegevaar in de onmiddellijke omgeving, de aanwezigheid van voldoende ademlucht (bvb. In tanks en putten...), de mogelijke aanwezigheid van toxische gassen, extreem hoge omgevingstemperaturen, hete oppervlakken (t.g.v. van laswerken...), overdreven lawaai, bewegende machines.

Het systeem

Verifieer en evalueer het effect van de inbouw van het product op het complete systeem. Zorg ervoor dat geen enkele manipulatie van het product (bvb. bediening van handwielen en/of hendels, thermische en elektrische isolatie...) eender welk gedeelte van het systeem of eender welke persoon in gevaar brengt.

De grootste omzichtigheid moet in acht genomen worden bij het tijdelijk buiten dienst stellen van alarmsystemen of het afsluiten van ontluuchtings- en/of beluchtingsystemen. Isolatieafsluiters geleidelijk openen en sluiten om systemschokken te voorkomen.

Systemen onder druk

Verifieer dat de druk volledig van het systeem weggenomen is, en er een voldoende gedimensioneerde ontluuchtingsopening aanwezig is. Zorg, indien mogelijk, voor een dubbele isolatie t.o.v. onder druk staande delen van het systeem. Borg de afsluiters in gesloten toestand en/of voorzie ze van een duidelijk waarschuwinglabel. Vertrouw nooit op de aflezing van een manometer die een drukloze toestand aanduidt.

Temperatuur

Laat, na demontage, voldoende afkoelingsstijd om brandwonden te vermijden. Draag beschermende kledij en veiligheidsbril. Dit product kan onderdelen bevatten uit PTFE. Indien PTFE onderdelen opgewarmd geweest zijn tot 260°C of hoger zullen ze toxische dampen afscheiden die, bij inademing, aanleiding kunnen geven tot tijdelijk ongemak. Er mag nooit gerookt worden in de omgeving van PTFE, daar de inademing van tabakrook gemengd met PTFE deeltjes aanleiding geeft tot "toxische inhalatiekoorts". In plaatsen waar PTFE gestockeerd, behandeld of verwerkt wordt moet een rookverbod gelden.

Werktuigen en wisselstukken

Alvorens met de werken te starten, verzeker er u van dat de nodige werktuigen en wisselstukken beschikbaar en aanwezig zijn. Gebruik enkel originele Spirax-Sarco wisselstukken. Hergebruik nooit een gebruikte dichting.

Beschermkledij

Verifieer en evalueer of beschermende kledij noodzakelijk is tegen gevaren zoals contact met chemicaliën, extreem hoge en/of lage temperaturen, straling, lawaai, vallende objecten en aantasting van ogen en aangezicht.

Werkvergunningen

Alle werkzaamheden moeten uitgevoerd en/of gesuperviseerd worden door een terzake bevoegd persoon. Monteurs en operatoren moeten opgeleid worden in het correct gebruik van het product aan de hand van de installatie- en onderhoudsvoorschriften. Indien vereist moet een werkvergunning aangevraagd en verstrekt worden. De procedures van deze werkvergunning moeten strikt opgevolgd worden. Indien een werkvergunning niet vereist is, wordt er aanbevolen een verantwoordelijk persoon aan te duiden die op de hoogte is van de installatie, geassisteerd indien nodig door een veiligheidspersoon. Indien nodig moeten er ook waarschuwingspanelen geplaatst worden.

Behandeling

Manuele behandeling van grote en/of zware producten kan tot kwetsuren leiden. Opheffen, duwen, trekken, dragen en/of steunen van een last met het lichaam is zeer belastend en dus potentieel gevaarlijk voor de rug. Evalueer het risico op kwetsuren door rekening te houden met de aard van het werk, de uitvoerder, de grootte van de last en de werkomgeving. Gebruik een werkmethode die aangepast is aan al deze omstandigheden.

Restgevaar

Het oppervlak van een product kan, na buiten dienst stelling, nog gedurende lange tijd zeer heet blijven. Indien deze producten gebruikt worden op hun maximum werkteemperatuur, kan deze oppervlaktetemperatuur oplopen tot 400°C.

Hou er rekening mee dat sommige producten bij demontage niet volledig leeglopen, en er dus nog hete vloeistof kan in achterblijven (zie Installatie- en onderhoudsinstructies).

Vorstgevaar

Voorzorgsmaatregelen tegen vorstgevaar moeten genomen worden bij producten die niet volledig vloeistofvrij zijn bij stilstanden of periodes van lage belasting.

Verschroting

Tenzij anders vermeld in de Installatie- en Onderhoudsinstructies, zijn deze producten volledig recycleerbaar, en kunnen zonder gevaar voor milieuvuiling opgenomen worden in het recyclagecircuit.

Uitzondering : PTFE

- kan slechts verschroot worden met geëigende middelen (zeker niet incinereren!),
- PTFE afval moet in een afzonderlijke container bewaard worden, niet gemengd met ander afval, en gedumpt worden op een stort.

Terugsturen van producten

Klanten en voortverkopers worden eraan herinnerd dat, volgens de milieuwetgeving, teruggestuurde producten moeten vergezeld worden van informatie aangaande de mogelijke gevaarlijke residuen in de producten en de te nemen voorzorgsmaatregelen. Deze informatie moet schriftelijk de producten vergezellen, en alle nodige gezondheids- en veiligheidsgegevens bevatten van de gevaarlijke of potentieel gevaarlijke substanties.