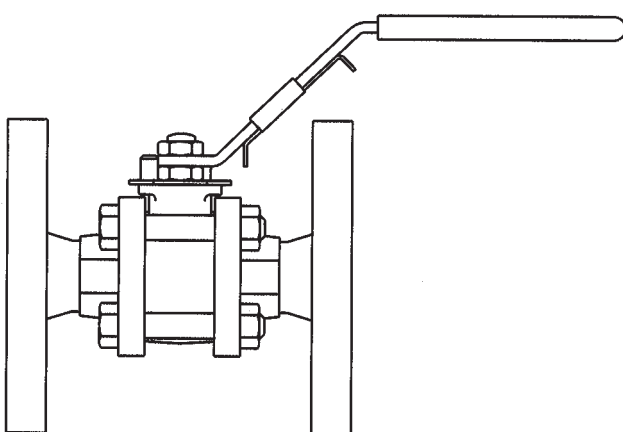


Robinets à tournant sphérique
TSA10Si ISO et TSA10Vi ISO

Notice de montage et d'entretien



- 1. Informations de sécurité*
- 2. Information générale du produit*
- 3. Installation*
- 4. Mise en service*
- 5. Fonctionnement*
- 6. Entretien*
- 7. Pièces de rechange*

1. Informations de sécurité

Le fonctionnement de ces appareils en toute sécurité ne peut être garanti que s'ils ont été convenablement installés, mis en service ou utilisés et entretenus par du personnel qualifié (voir paragraphe 11) et cela en accord avec les instructions d'utilisation. Les instructions générales d'installation et de sécurité concernant vos tuyauteries ou la construction de votre unité ainsi que celles relatives à un bon usage des outils et des systèmes de sécurité doivent également s'appliquer.

1. Intentions d'utilisation

En se référant à la notice de montage et d'entretien, à la plaque firme et au feuillet technique, s'assurer que l'appareil est conforme à l'application et à vos intentions d'utilisation.

Ces appareils sont conformes aux réquisitions de la Directive Européenne 97/23/EC sur les équipements à pression (PED - Pressure Equipment Directive) et doivent porter la marque CE, sauf s'ils sont soumis à l'Art. 3.3. Ces appareils tombent dans les catégories de la PED suivantes :

Appareils		Groupe 1	Groupe 2	Groupe 1	Groupe 2
		Gaz	Gaz	Liquides	Liquides
TSA10Vi (sièges en PTFE vierge)	DN8	Art. 3.3	Art. 3.3	Art. 3.3	Art. 3.3
	DN10	Art. 3.3	Art. 3.3	Art. 3.3	Art. 3.3
	DN15	Art. 3.3	Art. 3.3	Art. 3.3	Art. 3.3
	DN20	Art. 3.3	Art. 3.3	Art. 3.3	Art. 3.3
TSA10Si (sièges en PTFE renforcé graphite)	DN25	Art. 3.3	Art. 3.3	Art. 3.3	Art. 3.3
	DN32	2	Art. 3.3	2	Art. 3.3
	DN40	2	1	2	Art. 3.3
	DN50	2	1	2	Art. 3.3
	DN65	2	1	2	Art. 3.3

- i) Les robinets à tournant sphérique ont été spécialement conçus pour une utilisation sur la vapeur, l'air comprimé et autres fluides industriels qui appartiennent au Groupe 2 de la Directive sur les appareils à pression mentionnée ci-dessus. Ils peuvent également être utilisés avec les gaz comme le méthane, le propane, l'oxygène et les hydrocarbures qui appartiennent au Groupe 1 de la Directive sur les appareils à pression mentionnée ci-dessus. Ces appareils peuvent être utilisés sur d'autres fluides, mais dans ce cas là, Spirax Sarco doit être contacté pour confirmer l'aptitude de ces appareils pour l'application considérée.
- ii) Vérifier la compatibilité de la matière, la pression et la température ainsi que leurs valeurs maximales et minimales. Si les limites maximales de fonctionnement de l'appareil sont inférieures aux limites de l'installation sur laquelle il est monté, ou si un dysfonctionnement de l'appareil peut entraîner une surpression ou une surchauffe dangereuse, s'assurer que le système possède les équipements de sécurité nécessaires pour prévenir ces dépassements de limites.
- iii) Déterminer la bonne implantation de l'appareil et le sens d'écoulement du fluide.
- iv) Les produits Spirax Sarco ne sont pas conçus pour résister aux contraintes extérieures générées par les systèmes quelconques auxquels ils sont reliés directement ou indirectement. Il est de la responsabilité de l'installateur de considérer ces contraintes et de prendre les mesures adéquates de protection afin de les minimiser.
- v) Oter les couvercles de protection sur les raccords avant l'installation.

1.2 Accès

S'assurer d'un accès sans risque et prévoir, si nécessaire, une plate-forme de travail correctement sécurisée, avant de commencer à travailler sur l'appareil. Si nécessaire, prévoir un appareil de levage adéquat.

1.3 Eclairage

Prévoir un éclairage approprié et cela plus particulièrement lorsqu'un travail complexe ou minutieux doit être effectué.

1.4 Canalisation avec présence de liquides ou de gaz dangereux

Toujours tenir compte de ce qui se trouve, ou de ce qui s'est trouvé dans la conduite : matières inflammables, matières dangereuses pour la santé, températures extrêmes.

1.5 Ambiance dangereuse autour de l'appareil

Toujours tenir compte des risques éventuels d'explosion, de manque d'oxygène (dans un réservoir ou un puits), de présence de gaz dangereux, de températures extrêmes, de surfaces brûlantes, de risque d'incendie (lors, par exemple, de travail de soudure), de bruit excessif, de machineries en mouvement.

1.6 Le système

Prévoir les conséquences d'une intervention sur le système complet. Une action entreprise (par exemple, la fermeture d'une vanne d'arrêt ou l'interruption de l'électricité) ne constitue-t-elle pas un risque pour une autre partie de l'installation ou pour le personnel ?

Liste non exhaustive des types de risque possible : fermeture des événements, mise hors service d'alarmes ou d'appareils de sécurité ou de régulation.

Eviter la génération de chocs thermiques ou de coups de bélier par la manipulation lente et progressive des vannes d'arrêt.

1.7 Système sous pression

S'assurer de l'isolement de l'appareil et le dépressuriser en sécurité vers l'atmosphère. Prévoir si possible un double isolement et munir les vannes d'arrêt en position fermée d'un système de verrouillage ou d'un étiquetage spécifique. Ne jamais supposer que le système est dépressurisé sur la seule indication du manomètre.

1.8 Température

Attendre que l'appareil se refroidisse avant toute intervention, afin d'éviter tout risque de brûlure.

Si les garnitures fabriquées en PTFE sont sujettes à des températures proches ou supérieures à 260°C, elles peuvent dégager des fumées toxiques qui, si elles sont inhalées, sont dangereuses pour la santé. Il est impératif de ne pas fumer dans les endroits où le PTFE est stocké ou manipulé.

1.9 Outillage et pièces de rechange

S'assurer de la disponibilité des outils et pièces de rechange nécessaires avant de commencer l'intervention. N'utiliser que des pièces de rechange d'origine Spirax Sarco.

1.10 Equipements de protection

Vérifier s'il n'y a pas d'exigences de port d'équipements de protection contre les risques liés par exemple : aux produits chimiques, aux températures élevées ou basses, au niveau sonore, à la chute d'objets, ainsi que contre les blessures aux yeux ou autres.

1.11 Autorisation d'intervention

Tout travail doit être effectué par, ou sous la surveillance, d'un responsable qualifié.

Le personnel en charge de l'installation et l'utilisation de l'appareil doit être formé pour cela en accord avec la notice de montage et d'entretien. Toujours se conformer au règlement formel d'accès et de travail en vigueur. Sans règlement formel, il est conseillé que l'autorité, responsable du travail, soit informée afin qu'elle puisse juger de la nécessité ou non de la présence d'une personne responsable pour la sécurité.

Afficher "les notices de sécurité" si nécessaire.

1.12 Manutention

La manutention des pièces encombrantes ou lourdes peut être la cause d'accident. Soulever, pousser, porter ou déplacer des pièces lourdes par la seule force physique peut être dangereuse pour le dos. Vous devez évaluer les risques propres à certaines tâches en fonction des individus, de la charge de travail et l'environnement et utiliser les méthodes de manutention appropriées en fonction de ces critères.

1.13 Résidus dangereux

En général, la surface externe des appareils est très chaude. Si vous les utilisez aux conditions maximales de fonctionnement, la température en surface peut être supérieure à 300 °C.

Certains appareils ne sont pas équipés de purge automatique. En conséquence, toutes les précautions doivent être prises lors du démontage ou du remplacement de ces appareils (se référer à la notice de montage et d'entretien).

1.14 Risque de gel

Des précautions doivent être prises, afin de protéger les appareils qui ne sont pas équipés de purge automatique contre les dommages occasionnés par le gel.

1.15 Information de sécurité - Produit spécifique

Blocage hydraulique

Les robinets à tournant sphérique sont prédisposés à se bloquer sur des applications particulières chaud/froid où l'ensemble vapeur et liquide traverse le robinet. Ceci est provoqué par le liquide chaud qui se trouve dans la sphère pendant la fermeture afin de créer une pression hydraulique élevée. Pour éviter cela, lors de sa fabrication, un mini trou est percé dans la sphère (en option), afin qu'il n'y ait aucune pression excessive lorsqu'elle est en position fermée. Les robinets à tournant sphérique Spirax Sarco sont clairement marqués pour ces applications afin de pouvoir les installer correctement avec le trou en face de l'arrivée vapeur.

Joint des flasques

Si les joints toriques ont été sujets à une température proche de 315°C ou plus, ils peuvent se décomposer et former de l'acide fluorhydrique. Éviter tout contact avec la peau et ne pas inhaler les fumées qui se dégagent lors de la décomposition car elles peuvent provoquer de graves problèmes respiratoires.

1.16 Recyclage

Sauf indication contraire mentionnée dans la notice de montage et d'entretien, ces appareils sont recyclables sans danger écologique, à l'exception du PTFE.

PTFE :

- il peut être seulement recyclé par des méthodes appropriées, mais pas d'incinération.
- il est nécessaire de conserver les résidus de PTFE dans un container spécifique, de ne pas les mélanger à d'autres déchets et les consigner dans une décharge adéquate.

1.17 Retour de l'appareil

Pour des raisons de santé, de sécurité et de protection de l'environnement, les clients et les dépositaires doivent fournir toutes les informations nécessaires, lors du retour de l'appareil. Cela concerne les précautions à suivre au cas où celui-ci aurait été contaminé par des résidus ou endommagé mécaniquement. Ces informations doivent être fournies par écrit en incluant les risques pour la santé et en mentionnant les caractéristiques techniques pour chaque substance identifiée comme dangereuse ou potentiellement dangereuse.

2. Description

2.1 Description générale

Les TSA10Si et TSA10Vi sont des robinets à tournant sphérique 3 pièces conçus pour une utilisation sur de la vapeur, process et autres fluides industriels pour des conditions de service allant du vide à des températures et pressions plus élevées.

Ils peuvent être réparés en ligne (uniquement les versions taraudées et à souder).

Les TSA10Si et TSA10Vi sont équipés en standard d'une poignée cadenassable.

Platine ISO

Le corps à platine ISO intégrée permet la motorisation du robinet tout en conservant son étanchéité, sans devoir procéder au préalable à son démontage de la ligne.

Standards

Cet appareil est conforme à la directive de la norme européenne 97/23/EC et porte la marque **CE** si requis.

Certification

Cet appareil est disponible avec un certificat matière EN 10204 3.1.

Nota : toute demande de certificat/inspection doit être clairement spécifiée lors de la passation de la commande.

Versions disponibles

Pour plus d'information, voir les feuillets techniques (TI) listés ci-dessous.

TSA10Si2	Acier carbone zingué		
TSA10Si3	Corps en acier inox	Sièges en PDR 0,8	TI-P133-58
TSA10Si4	Modèle tout inox		
TSA10Vi2	Acier carbone zingué		
TSA10Vi3	Corps en acier inox	Sièges en PTFE	TI-P133-60
TSA10Vi4	Modèle tout inox		

Nota : la nomenclature doit être suivi soit de **FB** (passage intégral) soit de **RB** (passage standard).

2.2 Diamètres et raccords

Passage standard et intégral

1/4", 3/8", 1/2", 3/4", 1", 1 1/4", 1 1/2" et 2" (2 1/2" disponible uniquement à passage standard) :

Taraudés BSP, BSPT, NPT, à souder SW, BW.

DN 15 à 50 (DN65 disponible uniquement à passage standard) :

A brides PN40, ANSI 150 et 300

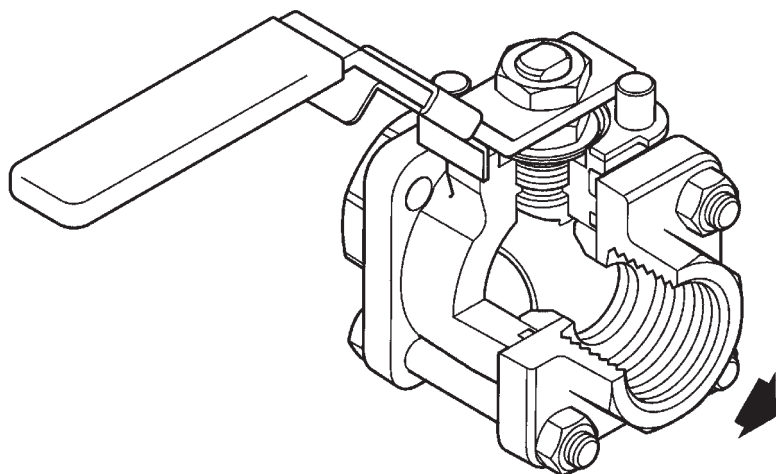


Fig. 1 TSA10Si et TSA10Vi version taraudée

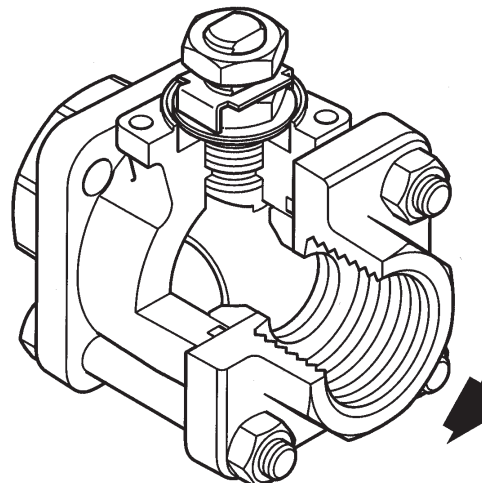
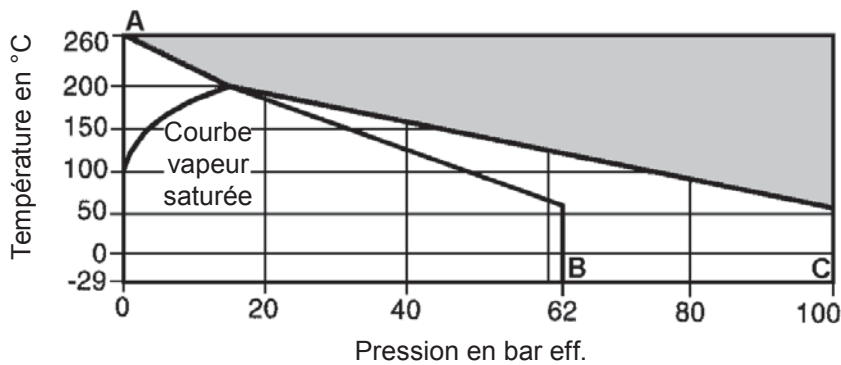


Fig. 2 TSA10Si automation

2.3 Limites d'emploi

2.3.1 TSA10Si



Cet appareil ne doit pas être utilisé dans la zone ombrée.

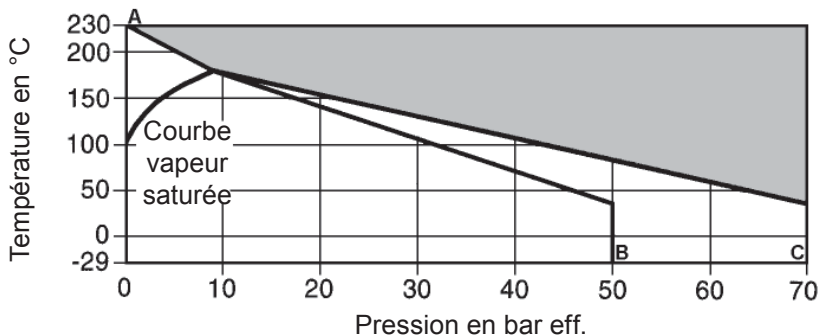
A - B 2" FB et 2½" RB uniquement

A - C ¼" - 1½" FB, RB et 2" RB

Nota : la bride standard peut limiter la pression maximale de fonctionnement. Consulter Spirax Sarco.

Conditions de calcul du corps		PN100
PMA	Pression maximale admissible	100 bar eff. à 60°C
TMA	Température maximale admissible	260°C à 0 bar eff.
Température minimale admissible		-29°C
PMO	Pression maximale de fonctionnement sur de la vapeur saturée	17,5 bar eff.
TMO	Température maximale de fonctionnement	260°C à 0 bar eff.
Température minimale de fonctionnement		-29°C
Nota : pour des températures inférieures, consulter Spirax Sarco		
ΔPMX	Pression différentielle limitée à la PMO	
Pression d'épreuve hydraulique		150 bar eff.

2.3.2 TSA10Vi



Cet appareil ne doit pas être utilisé dans la zone ombrée.

A - B 2" FB et 2½" RB uniquement

A - C ¼" - 1½" FB, RB et 2" RB

Nota : la bride standard peut limiter la pression maximale de fonctionnement. Consulter Spirax Sarco.

Conditions de calcul du corps		PN100
PMA	Pression maximale admissible	70 bar eff. à 40°C
TMA	Température maximale admissible	230°C à 0 bar eff.
Température minimale admissible		-29°C
PMO	Pression maximale de fonctionnement sur de la vapeur saturée	10 bar eff.
TMO	Température maximale de fonctionnement	230°C à 0 bar eff.
Température minimale de fonctionnement		-29°C
Nota : pour des températures inférieures, consulter Spirax Sarco		
ΔPMX	Pression différentielle limitée à la PMO	
Pression d'épreuve hydraulique		150 bar eff.

3. Installation

Nota : avant toute installation, observer 'l'information de sécurité' dans le chapitre 1.

Bien que le robinet soit robuste, un mauvais alignement et/ou la force de traction d'une longueur de tuyauterie incorrecte aura un effet préjudiciable pour l'appareil. Une attention particulière doit être demandée pour un alignement correct de la tuyauterie de telle façon que la tuyauterie d'entrée et le robinet soient sur le même axe.

Les robinets sont utilisés pour des applications "Tout ou Rien" et ils peuvent être actionnés manuellement.

Ils doivent être installés dans des endroits faciles d'accès pour l'entretien et la réparation.

Avant l'installation du robinet, s'assurer que le diamètre, la plage de pression, les matières et les raccords conviennent pour les conditions de service de l'application particulière.

S'assurer que toutes les impuretés qui se sont accumulées dans l'appareil pendant le stockage sont retirées avant l'installation. Maintenir le robinet propre pendant son installation puisque l'introduction de saletés risque d'endommager les sièges et le mécanisme.

Des filtres doivent être montés en amont des robinets pour minimiser le danger des particules abrasives pouvant endommager les sièges.

Installer le robinet avec la poignée dans une position adéquat. La meilleure position est celle avec l'axe vertical. Le robinet peut être installé dans n'importe quelle position pour les applications gaz (voir Fig. 4 ci-dessous).

Lorsqu'ils sont utilisés sur de la vapeur :

1. un purgeur doit être monté en amont du robinet afin d'assurer la vidange de la tuyauterie.
2. Ouvrir lentement le robinet afin d'éviter tout coup de bélier qui endommagerait l'appareil.

Ne pas monter le robinet à l'envers sur des applications liquides (Fig. 3)

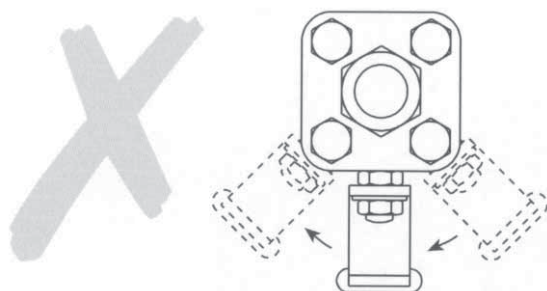


Fig. 3 Installation incorrecte pour les applications liquides

Les robinets doivent être installés sur la tuyauterie en position fermée.

Avant de souder l'appareil, il est nécessaire de :

1. Démontez les flasques du corps.
2. Enlever les sièges et le joint de corps.
3. Souder chaque flasque sur la tuyauterie.
4. Replacer les sièges et le joint de corps.
5. Réassembler.

Toujours ouvrir lentement les robinets pour éviter tout coup de bélier.

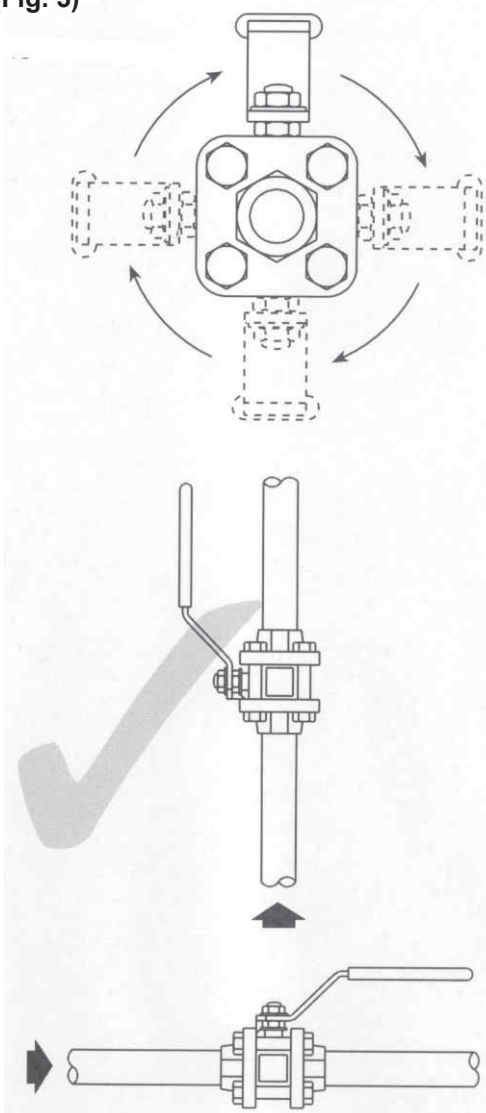


Fig. 4 Installation correcte pour les applications gaz

4. Mise en service

Après installation ou entretien, s'assurer que le système fonctionne correctement. Tester les alarmes ou les systèmes de protection.

5. Fonctionnement

Le robinet fonctionne manuellement à l'aide d'une poignée. S'assurer que le mouvement de la poignée se fait dans la bonne direction.

Le robinet peut être utilisé en tant que vanne 'Tout ou Rien' et peut fonctionner en pleine ouverture ou pleine fermeture.

6. Entretien

Nota : avant d'effectuer tout entretien, lire 'l'information de sécurité' dans le chapitre 1.

6.1 Information générale

Comme avec tous les systèmes mécaniques, prévoir un entretien régulier de l'appareil pour assurer son efficacité.

Une inspection régulière de tous les robinets est essentielle surtout sur ceux qui fonctionnent occasionnellement.

6.2 Entretien général

L'entretien peut s'effectuer sans retirer l'appareil de la ligne. Enlever les 2 écrous et boulons supérieurs (**15** et **16**) et déposer les 2 inférieurs. L'ensemble complet du corps peut alors être enlevé et les nouvelles pièces installées.

Robinet à brides

Pour procéder à l'entretien, le robinet à brides doit être retiré de la ligne. Enlever les 4 écrous (**16**), l'ensemble complet du corps peut alors être enlevé et les nouvelles pièces installées.

6.3 Remplacement des sièges et du joint de corps

- Retirer le corps comme décrit dans le paragraphe 6.2.
- Retirer les sièges (**5**) et le joint de corps (**19**).
- Monter les nouveaux sièges (**5**) et un nouveau joint de corps (**19**) en les pousser dans leur logement dans le corps.

6.4 Remplacement du joint de tige

- Retirer le corps comme décrit dans le paragraphe 6.2.
- Retirer les écrous (**9** et **11**) et les 2 rondelles Belleville (**8**).
- Remettre en place les joints de tige (**6** et **22**).

6.5 Réassemblage

Réassembler dans l'ordre inverse des instructions données ci-dessus. Les écrous et boulons de sécurité (**15** et **16**) doivent être serrés suivant le couple de serrage recommandé (voir tableau 1).

Après 24h de fonctionnement, resserrer les écrous de corps.

Tableau 1 Couples de serrage recommandés

Rep.	Pièce	DN	N m
15 16	Boulons de sécurité Ecrus	1/4", 3/8", 1/2" RB	10
		1/2" FB 3/4" RB	10
		3/4" FB 1" RB	25
		1" FB 1 1/4" RB	25
		1 1/4" FB 1 1/2" RB	40
		1 1/2" FB 2" RB	57
		2" FB 2 1/2" RB	75
9 11	Ecrrou Ecrrou de tige	1/4", 3/8" RB	10,8 - 13,5
		1/2", 3/4" RB	10,8 - 13,5
		3/4" FB 1" RB	17,5 - 20,3
		1" FB 1 1/4" RB	17,5 - 20,3
		1 1/4" FB 1 1/2" RB	17,5 - 20,3
		1 1/2" FB 2" RB	34 - 40
		2" FB 2 1/2" RB	40 - 47

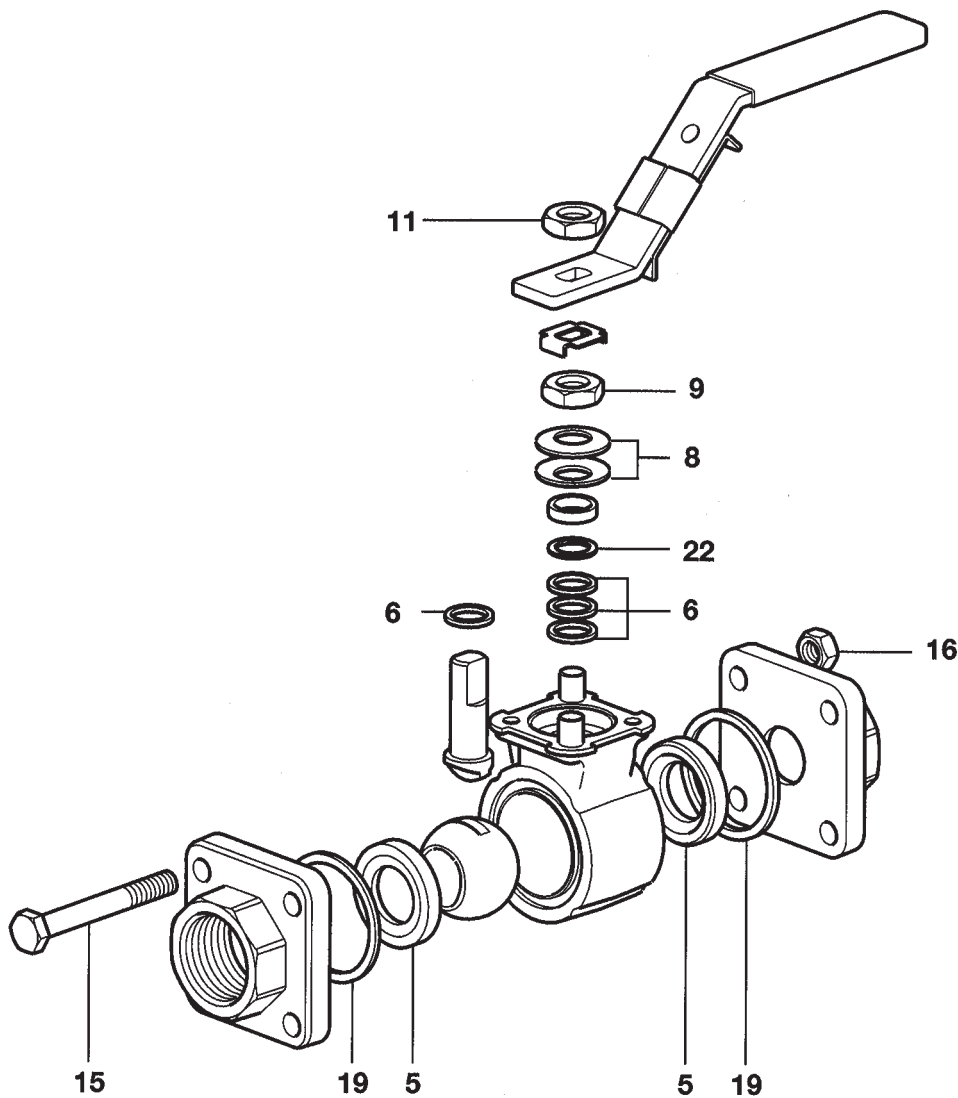


Fig. 5

7. Pièces de rechange

Les pièces de rechange disponibles sont représentées en trait plein. Les pièces en trait interrompu ne sont pas fournies comme pièces de rechange.

Pièces de rechange disponibles

Ensemble sièges, joints de tige et joint de corps

5, 6, 19, 22

En cas de commande

Toujours utiliser les descriptions données ci-dessus dans le tableau "Pièces de rechange" et spécifier le type de robinet et le diamètre.

Exemple : 1 - Ensemble de sièges, joints de tige et joint de corps pour robinet TSA10Si2, 1/2" FB.

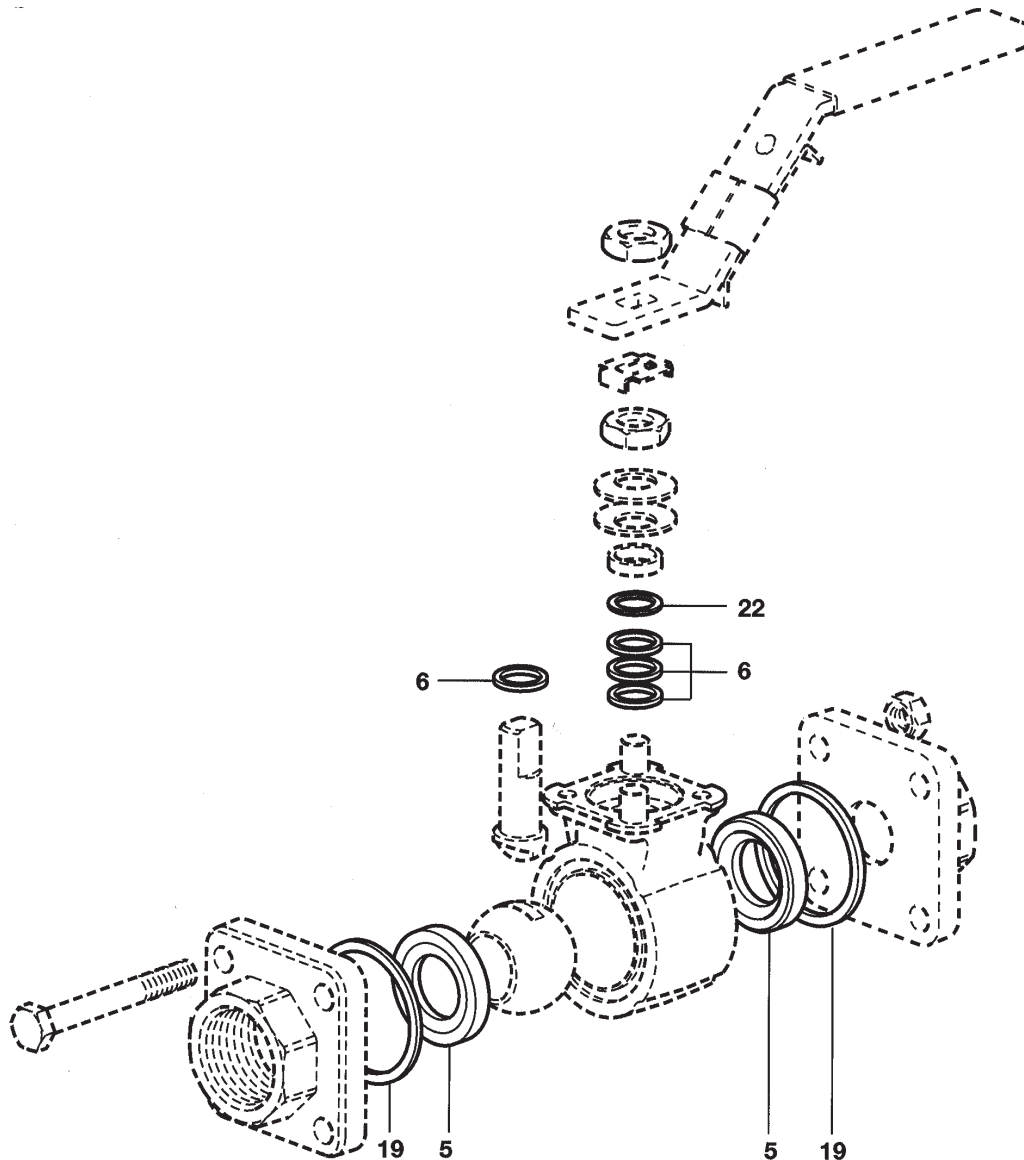


Fig. 6 TSA10Si et TSA10Vi représentés



SPIRAX SARCO SAS
ZI des Bruyères - 8, avenue Le verrier - BP 61
78193 TRAPPES Cedex
Téléphone : 01 30 66 43 43
Télécopie : 01 30 66 11 22
e-mail : Courrier@fr.SpiraxSarco.com
www.spiraxsarco.com

spirax
/sarco