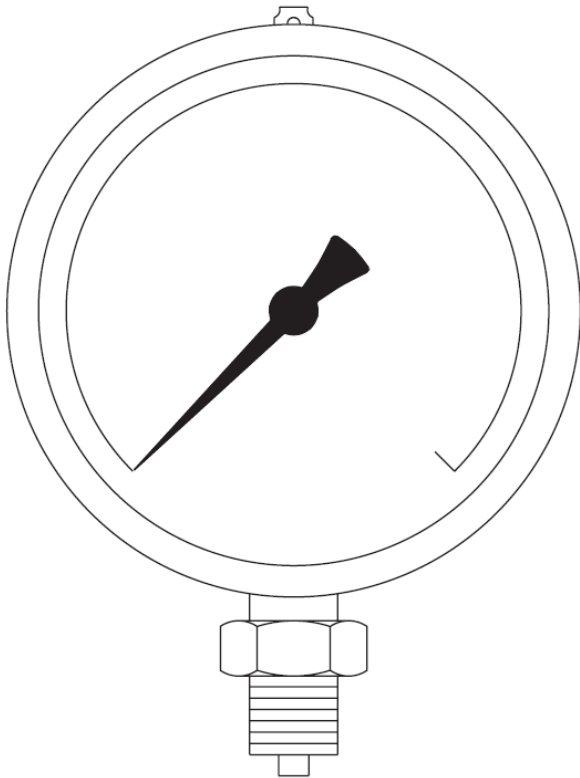


SY / SYKIT Manomètre et kit pour manomètre



1. Information générale sur la sécurité
2. Description.....
3. Montage
4. Mise en route.....
5. Fonctionnement.....
6. Entretien.....
7. Pièces de rechange.....

1. Information générale sur la sécurité

Un fonctionnement sûr de ces appareils ne peut être garanti en condition qu'ils sont installés, mis en service et entretenus par une personne qualifiée (voir "Instructions de Sécurité" à la fin de ce document), suivant les instructions de montage et d'entretien. On doit également répondre aux instructions générales de montage et de sécurité pour le montage des conduites et la construction des installations. On verra à utiliser des outils et équipements de sécurité appropriés. Voir TI-P027b03 pour plus d'informations techniques.

2. Description

Ces manomètres ont des cadrans de 100 mm de diamètre avec des unités marquées en bar, psi et pouces Hg pour le vide, selon le cas. Le vide, selon le cas. Le manomètre est fourni avec un robinet monté sur lyre ou siphon.

Le manomètre avec tube de Bourdon est construit conformément à :

- DIN EN 837-1:1997-02 Manomètres - Partie 1 : Manomètres à tube de Bourdon ; dimensions, métrologie, exigences et essais,

Et

- DIN EN 837-1:1997-02 Manomètres - Partie 3 : Manomètres à diaphragme et à capsule ; dimensions, métrologie, exigences et essais

Remarque :

Pour plus d'information, voir les fiches d'information technique suivantes : TI-P027-01 (BSP), TI-P027-03 (NPT),

3. Montage

Attention: Avant de commencer tout montage et/ou entretien, veuillez d'abord lire "Information générale sur la sécurité" au début et "Instructions de sécurité" à la fin de ce document.

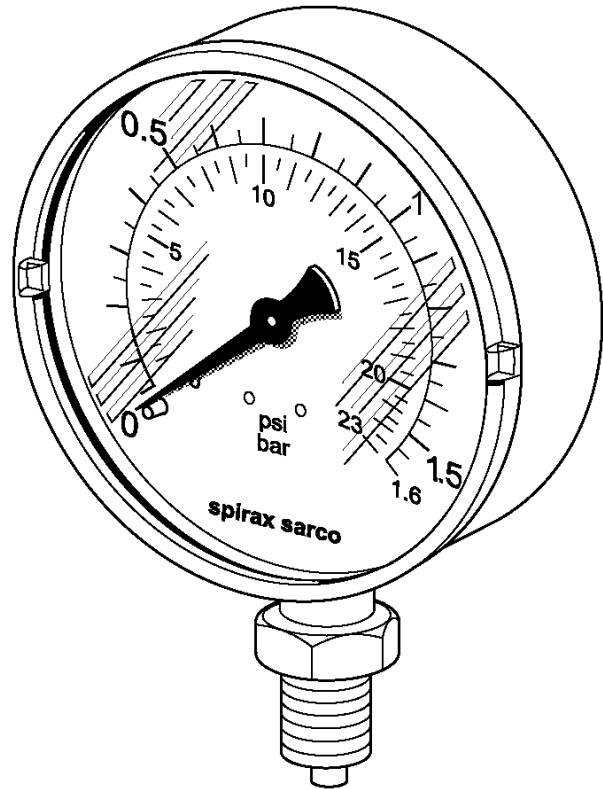
Comme tous les instruments de mesure, le manomètre à cadran, Spirax-Sarco, est un appareil fragile donnant une mesure précise, toutes les précautions doivent être prises pour son installation et il doit être utilisé pour des mesures fiables.

Il est recommandé d'installer un robinet d'isolement pour permettre le démontage du manomètre pour un ré-étalonnage ou un entretien si nécessaire. Lorsque vous l'utilisez sur de la vapeur ou d'autres gaz chauds, le manomètre doit être protégé de la chaleur en utilisant une lyre et un robinet d'isolement. Le siphon doit être amorcé avec de l'eau avant de le monter sur le manomètre.

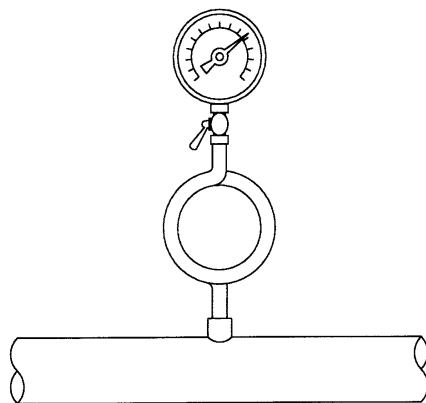
Attention: Si l'installation est exposée au gel, le manomètre risque des détériorations.

Le manomètre doit être convenablement protégé des vibrations mécaniques ou des systèmes de pulsations rapides.

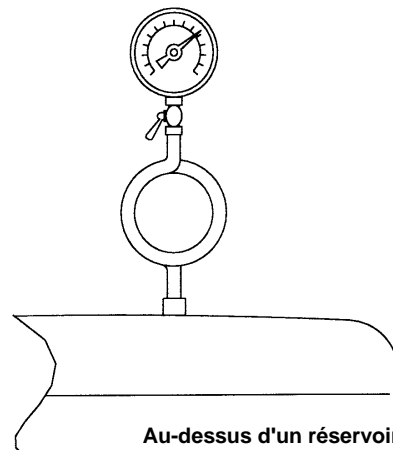
Serrer le manomètre à l'aide d'un clé 22 A/F. Le manomètre doit être sélectionné de manière à ne pas dépasser 75% de l'échelle maximum lue en fonctionnement normal.



Installation types avec syphon 'bague'



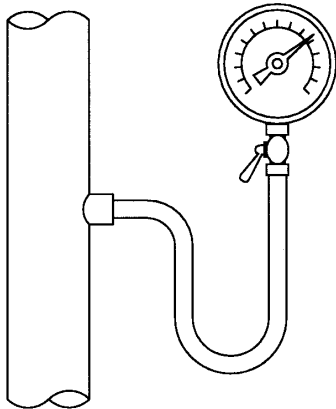
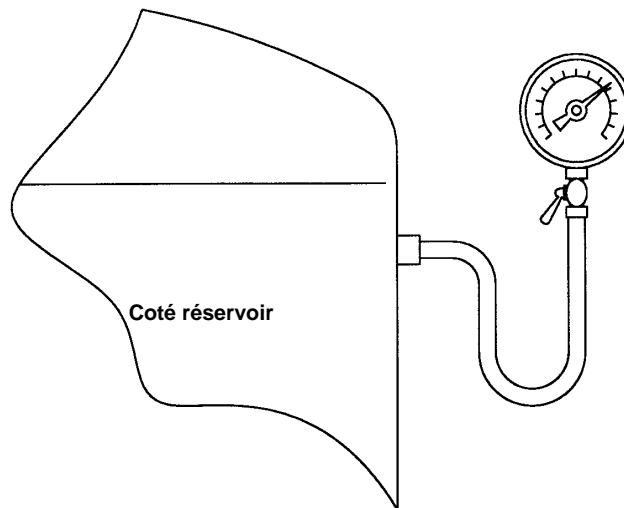
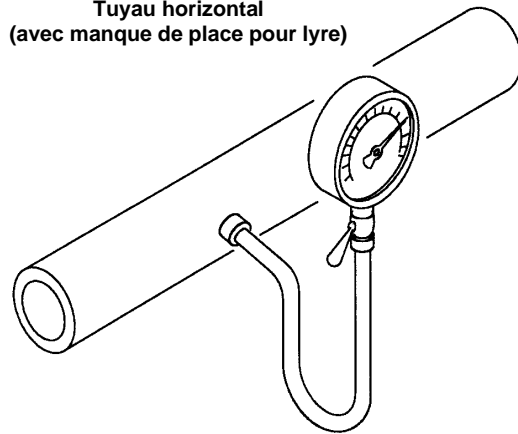
Tuyau horizontal
(avec assez de place)



Au-dessus d'un réservoir

Installation types avec syphon 'U'

Tuyau vertical

Tuyau horizontal
(avec manque de place pour lyre)

4. Mise en route

Vérifier la lecture du manomètre.

5. Fonctionnement

Le manomètre Spirax-Sarco est spécialement conçu pour indication de la pression d'un système. Principe de fonctionnement: avec tube de bourdon.

Entretien

Attention: Avant de commencer tout montage et/ou entretien, veuillez d'abord lire "Information générale sur la sécurité" au début et "Instructions de sécurité" à la fin de ce document.

Il n'y a pas de pièces de rechange pour les manomètres Spirax-sarco, le seul entretien nécessaire est le nettoyage de la glace (sans solvant) et un ré-étalonnage. Avant tout ré-étalonnage, s'assurer que le manomètre est isolé de pression du système avant le démontage.

Le robinet d'isolement doit toujours être ouvert ou fermé doucement pour éviter les chocs de pression au manomètre.

Pendant le ré-étalonnage, la glace en verre doit être enlevée en utilisant un petit tournevis plat qui sera placé dans les créneaux sur la circonférence de la glace. L'aiguille doit être retirée de l'axe et remplacée sur la valeur correcte lue, en la poussant doucement sur l'axe. Après ré-étalonnage, remettre la glace en position juste en la poussant. Remonter le manomètre sur l'installation.

6. Pièces de rechange

Il n'y a pas de pièces de rechange pour les manomètres Spirax-Sarco.

Spécification:

ex. 1 – manomètre Spirax-Sarco, page 1 (0 à 1,6 bar eff.), 1/2" BSP.

Instructions de sécurité

L'élimination des risques lors de l'installation et l'entretien des produits Spirax-Sarco

Le fonctionnement sécurisé de ces produits ne peut être garanti que s'ils sont installés, mis en route et entretenus par du personnel qualifié (voir section "Permis de travail" ci-dessous) en toute concordance avec les instructions de montage et de service. Il faut aussi répondre à toutes les normes de sécurité concernant les installations de tuyauterie. La manipulation correcte des outils de travail et de sécurité doit être connue et suivie

Application

Assurez-vous que le produit est apte à être utilisé dans l'application au moyen des instructions de montage et de service (IM), la plaque signalétique et la fiche technique (TI).

Les produits dans la liste ci-dessous répondent aux exigences de la directive européenne et UK concernant les appareils sous pression et sont pourvus d'un marquage **CE**, sauf s'ils ressortent sous les conditions décrits par cette catégorie

Produit	DN		Catégorie PED			
	min.	max.	Gaz		Fluides	
			G1	G2	G1	G2
SY / SYKIT	1/2"	1/2"	-	SEP	-	SEP

- i) Les produits ont été conçus spécifiquement pour utilisation avec :
- propane et méthane, faisant partie du G1 de la Directive
 - vapeur
 - eau
 - fluides faisant partie du G2 de la Directive
 - air comprimé
 - gaz industriels inertes
 - huiles faisant partie du groupe 2 de la Directive
- Des applications avec d'autres fluides sont possibles, mais uniquement après concertation avec et après accord de Spirax-Sarco.
- ii) Vérifiez l'aptitude des matériaux et la combinaison pression / température minimale et maximale admissible. Si les limites d'utilisation du produit sont inférieures à celles du système dans lequel il est monté, ou si un dysfonctionnement du produit peut engendrer une surpression ou surtempérature dangereuse, le système doit être pourvu d'une sécurité de température et/ou pression.
- iii) Suivez ponctuellement les instructions de montage du produit en ce qui concerne direction et sens d'écoulement du fluide.
- iv) Les produits Spirax-Sarco ne résisteront pas aux contraintes extrêmes induites par le système dans lequel ils ont été montés. Il est de la responsabilité de l'installateur de prendre toutes les précautions afin de minimiser ces contraintes externes.
- v) Enlevez les capuchons de protection des bouts de connexions avant montage.

Accès

S'assurer un accès sûr et si nécessaire prévoir une plate-forme de travail sûre, avant d'entamer le travail à l'appareil. Si nécessaire prévoir un appareil de levage adéquat.

Eclairage

Prévoir un éclairage approprié, surtout lors d'un travail fin et complexe comme le câblage électrique.

Conduites de liquides ou gaz dangereux

Toujours tenir compte de ce qui se trouve, ou qui s'est trouvé, dans la conduite : matières inflammables, matières dangereuses pour la santé, températures extrêmes.

Ambiance dangereuse autour de l'appareil

Toujours tenir compte du risque éventuel d'explosion, de manque d'oxygène (dans un tank ou un puits), gaz dangereux, températures extrêmes, surfaces brûlantes, risque d'incendie (lors de travail de soudure), bruit, machines mobiles.

Le système

Prévoir l'effet du travail prévu sur le système entier. Une action prévue (par exemple la fermeture d'une vanne d'arrêt ou l'interruption de l'électricité) ne constitue-t-elle pas un risque pour une autre partie de l'installation ou pour le personnel ?

Genre de risques possibles : fermeture de l'évent, mise hors service d'alarmes ou d'appareils de sécurité ou de régulation.

Éviter les coups de bélier par la manipulation lente et progressive des vannes d'arrêt.

Systèmes sous pression

S'assurer de l'isolation de l'appareil et le dépressuriser en sécurité vers l'atmosphère.

Prévoir si possible une double isolation et munir les vannes d'arrêt fermées d'une étiquette. Ne jamais supposer que le système soit dépressurisé, même lorsque le manomètre indique zéro.

Température

Laisser l'appareil se refroidir afin d'éviter tout risque de brûlure. Portez toujours des vêtements et lunettes de protection.

Outils et pièces de rechange

S'assurer de la disponibilité des outils et pièces de rechange nécessaires avant d'entamer le travail. N'utiliser que des pièces de rechange d'origine Spirax Sarco.

Vêtements de protection

Vérifier s'il n'y a pas d'exigences de vêtements de protection contre les risques par des produits chimiques, température haute/basse, bruit, objets tombants, blessure d'oeil, autres blessures.

Permis de travail

Tout travail doit être effectué par, ou sous la surveillance, d'un responsable qualifié. Les monteurs et opérateurs doivent être formés dans l'utilisation correcte du produit au moyen des instructions de montage et d'entretien. Toujours se conformer au règlement formel d'accès et de travail en vigueur. Si nécessaire, un permis de travail doit être demandé, et les procédures du permis doivent être suivies ponctuellement. Faute d'un règlement formel, il est conseillé de prévenir un responsable du travail à faire et de réclamer la présence d'une personne responsable pour la sécurité. Si nécessaire l'utilisation de panneaux signalétiques est à prévoir.

Manutention

Manutention de produits encombrants et/ou lourds peut être à l'origine de blessures. Soulever, pousser, tirer, porter et/ou supporter un poids avec le corps est très chargeant et donc potentiellement dangereux pour le dos. Minimalisez le risque de blessures en tenant compte du genre de travail, de l'exécuteur, de l'encombrement de la charge et de l'environnement de travail. Utilisez une méthode de travail adaptée à ces conditions.

Danger résiduel

La surface d'un produit peut, après mise hors service, rester encore longtemps très chaude. Si ces produits sont utilisés à leur température de fonctionnement maximale, la température de surface peut s'élever jusqu'à 100°C. Sachez qu'il y a des produits qui ne se vident pas complètement après démontage, et qu'il peut y rester une certaine quantité de fluide très chaud (voir instructions de montage et d'entretien).

Risque de gel

Des précautions contre le risque de gel doivent être prises pour des produits qui ne sont pas complètement vidés lors de périodes d'arrêt ou de charge très basse.

Mise à la mitraille

Sauf spécifié dans les instructions de montage et d'entretien, ces produits sont complètement recyclables, et peuvent être repris dans le circuit de recyclage sans aucun risque de pollution de l'environnement.

Renvoi de produits

Suivant la loi de protection de l'environnement, tous les produits qui sont renvoyés à Spirax-Sarco doivent être accompagnés d'informations concernant les résidus potentiellement dangereux qui peuvent y rester, ainsi que les précautions à prendre. Ces informations écrites doivent accompagner les produits, et contenir toutes les données de sécurité et de santé des substances dangereuses ou potentiellement dangereuses.