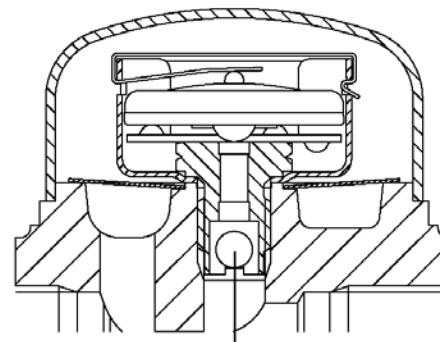
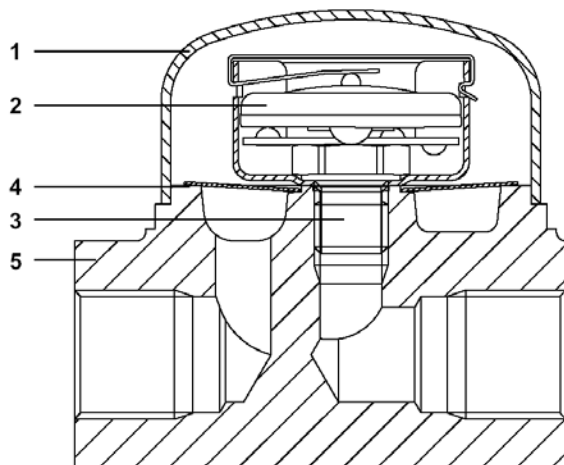


## SBP30

### Purgeur thermostatique à pression équilibrée - Indémontable



Clapet de non-retour

**SBP30LCV**  
**SBP30HCV**

#### Information générale sur la sécurité

Un fonctionnement sûr de ces appareils ne peut être garanti en condition qu'ils sont installés, mis en service et entretenus par une personne qualifiée ( voir "Instructions de Sécurité" à la fin de ce document), suivant les instructions de montage et d'entretien. On doit également répondre aux instructions générales de montage et de sécurité pour le montage des conduites et la construction des installations. On verra à utiliser des outils et équipements de sécurité appropriés.

#### Description

Le SBP30\_ est un purgeur thermostatique à pression équilibrée en acier inoxydable soudé

Les versions suivantes sont disponibles:

Standard	<b>SBP30</b>	basse capacité sans clapet de non-retour, capsule "STD"
Aussi disponibles	<b>SBP30LCV</b>	basse capacité avec clapet de non-retour
	<b>SBP30H</b>	haute capacité sans clapet de non-retour
	<b>SBP30HCV</b>	haute capacité avec clapet de non-retour

#### Capsules

Le SBP30\_ contient en standard une capsule STD qui s'ouvre 12°C en dessous la température vapeur.

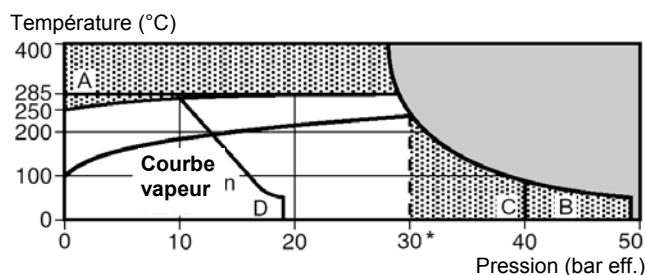
En option le SBP30\_ est disponible avec la capsule SUB, avec 24°C de sous-refroidissement.

Veillez clairement stipuler la capsule désirée lors de la commande.

#### Limites de pression et de température (ISO6552)

Pression nominale du corps	ANSI300
PMA - Pression maximale admissible	30 bar eff.
TMA - Température maximale admissible	285°C
PMO - Pression maximale de travail	50 bar eff.
TMO - Température maximale de travail	400°C
Pression d'épreuve eau froide	75 bar eff.

#### Conditions maximales de service



Le purgeur ne peut être utilisé dans cette zone

\* Pression vapeur maximale recommandée (30 bar eff.)

A - B : Taraudé, SW et à brides ANSI300

A - C : à brides BS4505 PN40

A - D : à brides ANSI150

#### Installation

**Attention: Avant de commencer tout montage et/ou entretien, veuillez d'abord lire "Information générale sur la sécurité" au début et "Instructions de sécurité" à la fin de ce document.**

Se référer à la notice de montage et d'entretien, au feuillet technique et à la plaque firme, vérifier que l'appareil est adapté à l'installation désignée.

- Vérifier les matières, la pression et la température et ses valeurs maximales. Si les limites maximales de fonctionnement de l'appareil sont inférieures à celle du système sur lequel il doit être monté, vérifier qu'un dispositif de sécurité est inclus au système pour prévenir tous dépassements des limites de résistance propres à l'appareil.
- Déterminer la bonne implantation pour l'appareil et le sens d'écoulement du fluide .
- Oter les bouchons de protection des raccordements.
- Le purgeur est installé sur une tuyauterie horizontale avec le couvercle à la partie supérieure avec de préférence un pot de purge en amont du purgeur.
- Lorsque le purgeur doit être soudé sur la tuyauterie, il est nécessaire que la soudure soit faite à l'arc électrique afin de ne pas endommager le mécanisme interne.

- Une fois installé, ouvrir progressivement les robinets d'arrêt jusqu'à l'obtention des conditions normales de fonctionnement. Vérifier l'étanchéité et le bon fonctionnement.

### Mise en service

Après installation ou entretien, s'assurer que le système est complètement opérationnel. Effectuer un essai des alarmes ou des appareils de protection.

Nota : il est très important que la pression s'élève lentement pour éviter tout endommagement de l'appareil.

### Fonctionnement

Une capsule en acier inox munie de deux membranes remplies d'un liquide se trouve au coeur du purgeur thermostatique à pression équilibrée. Ce liquide bout à une température légèrement inférieure à celle de la vapeur.

Au démarrage, l'air et le condensat froids entrent dans le purgeur. Comme la capsule est, elle aussi, froide, le clapet est ouvert ce qui permet à l'air et au condensat froid de s'évacuer.

Puis, la capsule se réchauffe au contact du condensat qui devient de plus en plus chaud. Le liquide emprisonné dans la capsule se dilate et la pression résultante agit sur les membranes et pousse la tête du clapet vers le siège. Ainsi, le purgeur est complètement fermé à la température d'évacuation sélectionnée.

Lorsque le condensat se refroidit à l'intérieur du purgeur, le liquide dans la capsule se rétracte et la pression interne diminue. Le clapet s'ouvre de nouveau et l'évacuation du condensat s'effectue. Le cycle recommence.

Les caractéristiques de l'évacuation du purgeur dépendent de la pression, de la température et de la position du purgeur.

### Entretien

**Attention: Avant de commencer tout montage et/ou entretien, veuillez d'abord lire "Information générale sur la sécurité" au début et "Instructions de sécurité" à la fin de ce document.**

Le SBP 30 est un purgeur thermostatique à pression équilibrée indémontable. Il ne nécessite donc aucun entretien.

### Pièces de rechange

Le SBP 30 est un purgeur indémontable. Il n'y a donc pas de pièces de rechange disponibles.

### En cas de commande

Exemple : 1 Purgeur thermostatique Spirax Sarco SBP 30 DN ½", taraudés BSP et une capsule avec remplissage STD pour un fonctionnement à une température inférieure de 12 °C à celle de la vapeur saturée.

## Instructions de sécurité

### L'élimination des risques lors de l'installation et l'entretien des produits Spirax-Sarco

Le fonctionnement sécurisé de ces produits ne peut être garanti que s'ils sont installés, mis en route et entretenus par du personnel qualifié (voir section "Permis de travail" ci-dessous) en toute concordance avec les instructions de montage et de service. Il faut aussi répondre à toutes les normes de sécurité concernant les installations de tuyauterie. La manipulation correcte des outils de travail et de sécurité doit être connue et suivie

Les produits Spirax-Sarco étant considérés comme des composants ne sont pas soumis à la Directive Européenne "Machines" 89/392/EEC

#### Application

Assurez-vous que le produit est apte à être utilisé dans l'application au moyen des instructions de montage et de service (IM), la plaque signalétique et la fiche technique (TI).

Les produits dans la liste ci-dessous répondent aux exigences de la directive européenne "Pression" 97/23/EC et sont pourvus d'un marquage **CE**, sauf s'ils ressortent sous les conditions décrites par l'article 3.3 de la directive:

Produit	DN		Catégorie PED			
	min.	max.	Gaz		Fluides	
			G1	G2	G1	G2
SBP30	15	20	-	Art.3.3	-	Art.3.3

i) Les produits ont été conçus spécifiquement pour utilisation avec :

- vapeur
- eau
- air comprimé

Des applications avec d'autres fluides sont possibles, mais uniquement après concertation avec et après accord de Spirax-Sarco.

- ii) Vérifiez l'aptitude des matériaux et la combinaison pression / température minimale et maximale admissible. Si les limites d'utilisation du produit sont inférieures à celles du système dans lequel il est monté, ou si un dysfonctionnement du produit peut engendrer une surpression ou surtempérature dangereuse, le système doit être pourvu d'une sécurité de température et/ou pression.
- iii) Suivez ponctuellement les instructions de montage du produit en ce qui concerne direction et sens d'écoulement du fluide.
- iv) Les produits Spirax-Sarco ne résisteront pas aux contraintes extrêmes induites par le système dans lequel ils ont été montés. Il est de la responsabilité de l'installateur de prendre toutes les précautions afin de minimiser ces contraintes externes.
- v) Enlevez les capuchons de protection des bouts de connexions avant montage.

#### Accès

S'assurer un accès sûr et si nécessaire prévoir une plate-forme de travail sûre, avant d'entamer le travail à l'appareil. Si nécessaire prévoir un appareil de levage adéquat.

#### Eclairage

Prévoir un éclairage approprié, surtout lors d'un travail fin et complexe comme le câblage électrique.

#### Conduites de liquides ou gaz dangereux

Toujours tenir compte de ce qui se trouve, ou qui s'est trouvé, dans la conduite : matières inflammables, matières dangereuses pour la santé, températures extrêmes.

#### Ambiance dangereuse autour de l'appareil

Toujours tenir compte du risque éventuel d'explosion, de manque d'oxygène (dans un tank ou un puits), gaz dangereux, températures extrêmes, surfaces brûlantes, risque d'incendie (lors de travail de soudure), bruit, machines mobiles.

#### Le système

Prévoir l'effet du travail prévu sur le système entier. Une action prévue (par exemple la fermeture d'une vanne d'arrêt ou l'interruption de l'électricité) ne constitue-t-elle pas un risque pour une autre partie de l'installation ou pour le personnel ?

Genre de risques possibles : fermeture de l'évent, mise hors service d'alarmes ou d'appareils de sécurité ou de régulation.

Éviter les coups de bélier par la manipulation lente et progressive des vannes d'arrêt.

#### Systèmes sous pression

S'assurer de l'isolation de l'appareil et le dépressuriser en sécurité vers l'atmosphère.

Prévoir si possible une double isolation et munir les vannes d'arrêt fermées d'une étiquette. Ne jamais supposer que le système soit dépressurisé, même lorsque le manomètre indique zéro.

#### Température

Laisser l'appareil se refroidir afin d'éviter tout risque de brûlure. Portez toujours des vêtements et lunettes de protection.

#### Outils et pièces de rechange

S'assurer de la disponibilité des outils et pièces de rechange nécessaires avant d'entamer le travail. N'utiliser que des pièces de rechange d'origine Spirax Sarco.

#### Vêtements de protection

Vérifier s'il n'y a pas d'exigences de vêtements de protection contre les risques par des produits chimiques, température haute/basse, bruit, objets tombants, blessure d'oeil, autres blessures.

#### Permis de travail

Tout travail doit être effectué par, ou sous la surveillance, d'un responsable qualifié. Les monteurs et opérateurs doivent être formés dans l'utilisation correcte du produit au moyen des instructions de montage et d'entretien. Toujours se conformer au règlement formel d'accès et de travail en vigueur. Si nécessaire, un permis de travail doit être demandé, et les procédures du permis doivent être suivies ponctuellement. Faute d'un règlement formel, il est conseillé de prévenir un responsable du travail à faire et de réclamer la présence d'une personne responsable pour la sécurité. Si nécessaire l'utilisation de panneaux signalétiques est à prévoir.

#### Manutention

Manutention de produits encombrants et/ou lourds peut être à l'origine de blessures. Soulever, pousser, tirer, porter et/ou supporter un poids avec le corps est très chargeant et donc potentiellement dangereux pour le dos. Minimalisez le risque de blessures en tenant compte du genre de travail, de l'exécuteur, de l'encombrement de la charge et de l'environnement de travail. Utilisez une méthode de travail adaptée à ces conditions.

#### Danger résiduel

La surface d'un produit peut, après mise hors service, rester encore longtemps très chaude. Si ces produits sont utilisés à leur température de fonctionnement maximale, la température de surface peut s'élever jusqu'à 300°C. Sachez qu'il y a des produits qui ne se vident pas complètement après démontage, et qu'il peut y rester une certaine quantité de fluide très chaud (voir instructions de montage et d'entretien).

#### Risque de gel

Des précautions contre le risque de gel doivent être prises pour des produits qui ne sont pas complètement vidés lors de périodes d'arrêt ou de charge très basse.

#### Mise à la mitraille

Sauf spécifié dans les instructions de montage et d'entretien, ces produits sont complètement recyclables, et peuvent être repris dans le circuit de recyclage sans aucun risque de pollution de l'environnement.

#### Renvoi de produits

Suivant la loi de protection de l'environnement, tous les produits qui sont renvoyés à Spirax-Sarco doivent être accompagnés d'informations concernant les résidus potentiellement dangereux qui peuvent y rester, ainsi que les précautions à prendre. Ces informations écrites doivent accompagner les produits, et contenir toutes les données de sécurité et de santé des substances dangereuses ou potentiellement dangereuses.

## Spirax-Sarco dans le monde

Pays	Ville	Téléphone	Fax
<b>Europe</b>			
<b>Autriche</b>	Vienne	(43) 1 699 6411	(43) 1 699 6414
<b>Allemagne</b>	Constance	(49) 7531 58060	(49) 7531 580622
<b>Belgique</b>	Zwijnaarde	(32) 9 244 6710	(32) 9 244 6720
<b>Danemark</b>	Copenhague	(45) 38 10 4288	(45) 38 34 3858
<b>Espagne</b>	Barcelone	(34) 9 3 685 79 29	(34) 9 3 685 70 11
<b>Finlande</b>	Helsinki	(358) 9 4136 1611	(358) 9 4136 1640
<b>France</b>	Trappes	(33) 1 3066 4343	(33) 1 3066 1122
<b>Grande-Bretagne</b>	Cheltenham	(44) 01242 521361	(44) 01242 573342
<b>Hongrie</b>	Budapest	(36) 1 222 3708	(36) 1 223 1110
<b>Irlande</b>	Dublin*	(045) 876491	(045) 875291
<b>Italie</b>	Milan	(39) 0362 49171	(39) 0362 4917317
<b>Norvège</b>	Oslo	(47) 67 06 7680	(47) 67 06 1408
<b>Pays-Bas</b>	Maarn*	(31) 343 442666	(31) 343 441751
<b>Pologne</b>	Varsovie	(48) 22 843 76 97	(48) 22 847 63 67
<b>Portugal</b>	Lisbonne	(351) 21 417 5093	(351) 21 417 5100
<b>République Tchèque</b>	Prague	(420) 2 782 2803	(420) 2 781 8051
<b>Russe</b>	St. Petersburg	(7) 812 324 4987	(7) 812 184 2933
<b>Suède</b>	Stockholm	(46) 8 556 322 30	(46) 8 18 29 60
<b>Suisse</b>	Zurich - Zollikon	(41) 1 396 8000	(41) 1 396 8010
<b>Amérique</b>			
<b>Argentine</b>	Buenos Aires	(54) 11 4741 6100	(54) 11 4741 7711
<b>Brésil</b>	São Paulo	(55) 11 4615 9000	(55) 11 4615 9007
<b>Canada</b>	Toronto	(1) 905 660 5510	(1) 905 660 5503
<b>Mexique</b>	Monterrey	(52) 8 336 3248	(52) 8 336 2219
<b>USA</b>	Columbia S.C.	(1) 803 714 2000	(1) 803 714 2219
<b>Afrique</b>			
<b>Kenya</b>	Nairobi*	(254) 2 443340	(254) 2 444232
<b>Afrique de Sud</b>	Johannesburg	(27) 11 394 1212-18	(27) 11 394 1219
<b>Asie</b>			
<b>Chine</b>	Shanghai	(86 21) 6485 4898	(86 21) 6485 4899
<b>Corée</b>	Séoul	(82) 2 525 5755	(82) 2 525 5766
<b>Emirats Arabes</b>	Dubai*	(971) 4 351 7018	(971) 4 351 9356
<b>Hong Kong*</b>		(65) 453 6666	(65) 459 6854
<b>Inde</b>	Poona	(91) 20 714 5595	(91) 20 714 7413
<b>Indonésie</b>	Jakarta*	(65) 453 6666	(65) 459 6854
<b>Japon</b>	Tokyo	(81) 43 274 4811	(81) 43 274 4818
<b>Malaisie</b>	Kuala Lumpur	(60) 3 735 3323	(60) 3 735 7717
<b>Pakistan</b>	Karachi*	(92) 21 493 7163	(92) 21 454 1768
<b>Philippines</b>	Manila*	(65) 453 6666	(65) 459 6854
<b>Singapour</b>		(65) 453 6666	(65) 459 6854
<b>Taiwan</b>	Taipei	(886) 02 2662 6689	(886) 02 2662 6715
<b>Thaïlande</b>	Bangkok	(66) 2 379 3211	(66) 2 379 4656
<b>Australië</b>			
<b>Australie</b>	Sydney	(61) 2 9621 4100	(61) 2 9831 8519
<b>Nouvelle Zélande</b>	Auckland	(64) 9 263 4205	(64) 9 263 8400

\* : Office de vente