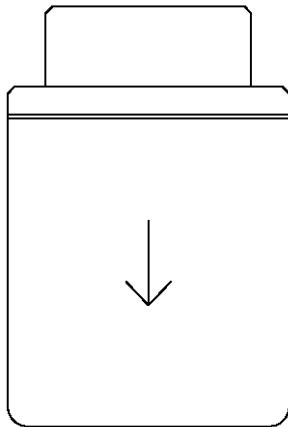
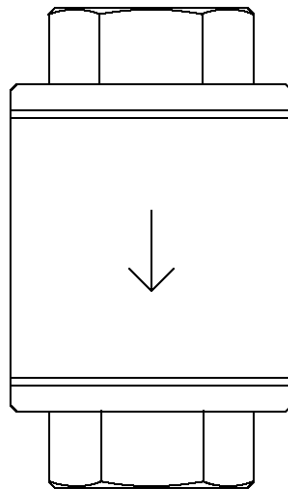


## DF1 / DF2 Silencieux



DF1



DF2

### Description

#### DF1

Le silencieux compact Spirax-Sarco type DF1 est spécialement conçu pour être installé sur le tuyau de décharge atmosphérique d'un purgeur. Il diminue le bruit et l'érosion en tamponnant la décharge à haute vitesse des condensats. Il est surtout utile pour les purgeurs à décharge intermittente, tels que les purgeurs thermodynamiques, à pression d'équilibre et à flotteur inversé ouvert. Une réduction de plus de 80% est mesurée à distance de 1 m du point de décharge.

#### DF2

Le silencieux compact Spirax - Sarco type DF2 est spécialement conçu pour atténuer le bruit et l'érosion produits lors de la décharge des purgeurs à fonctionnement intermittent tels que les purgeurs thermodynamiques et les purgeurs à flotteur inversé ouvert (sur circuit vapeur ou air comprimé) dans une conduite de condensat remplie. Les coups de bélier et le bruit causé par le condensation rapide de la vapeur de revaporisation sont atténués.

### Connexions

DF1	1/2" - 3/4" BSP (BS21 parallèle) ou NPT (uniquement entrée)
	1/2" - 3/4" SW (uniquement entrée)
DF2	1/2" - 3/4" BSP / NPT / SW

### Limites d'emploi

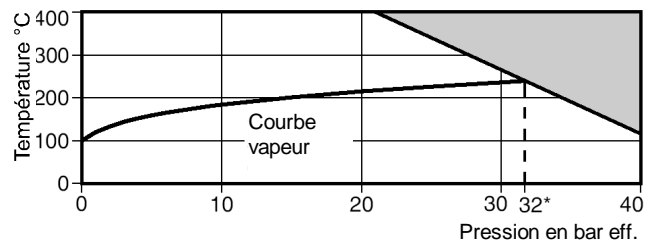
#### DF1

A utiliser avec des purgeurs jusqu'à PN63

#### DF2

Calcul du corps	PN40
PMA Pression maximale admissible	40 bar eff @ 110°C
TMA Température maximale admissible	400°C @ 21 bar eff
Température minimale admissible	-29°C
PMO Pression maximale de service	32 bar eff
TMO Température maximale de service	400°C @ 21 bar
Epreuve hydraulique à froid	60 bar eff
Température minimale de service	0°C

### Conditions maximales de service (DF2)



### Montage

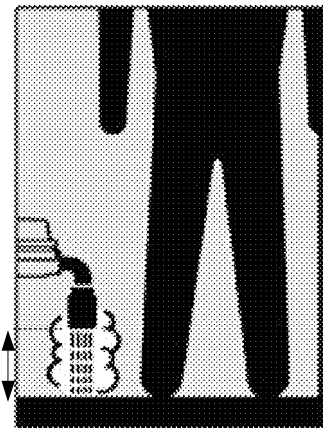
Avant de procéder au montage, lisez bien les instructions de sécurité à la fin de ce document

Référez-vous à la plaque signalétique et le T1 pour avoir la confirmation que le produit convient pour l'installation :

- contrôlez les matériaux, pressions et températures et leurs valeurs maximales. Si la valeur maximale du produit est inférieure à la pression maximale du système, il faut prévoir une soupape de sûreté afin de protéger le produit.
- déterminez le sens et la direction de l'écoulement du fluide.
- Enlevez les bouchons protecteurs des connexions

#### DF1

Le DF1 doit être monté sur la tuyauterie de sortie d'un purgeur de vapeur ou d'air, toujours dirigé vers le bas ou autre endroit sécurisé.



La distance recommandée du bas de la diffuseur jusqu'au sol est maximum 100mm. Si les mesures de sécurité convenues sont prises, la distance peut être plus grande.

#### DF2

Le DF2 doit être monté dans la tuyauterie de sortie du purgeur tout en assurant que la flèche sur le corps indique la bonne direction de l'écoulement.

- Notes :**
- il faut savoir que la température du fluide sortant du DF1 peut être 100°C!
  - sur des installations d'air comprimé, la présence de l'huile émulsifiée dans l'air peut provoquer des bolquages
  - ne pas utiliser des silencieux sur la tuyauterie de sortie d'une soupape de sûreté!

**Commission**

Après l'installation ou l'entretien, on doit assurer que le système est entièrement fonctionnel et des tests doivent être effectués sur toutes alarmes et les appareils protecteurs. Contrôler si le niveau de bruit a été atteint d'un DF1 cette renonce vers l'atmosphère.

**Le fonctionnement**

Une diffuseur a été conçu spécialement pour réduire le niveau de bruit avec plus 80% de condenspotten renonçant. Il est aussi possible pour l'erosieve l'effet des vitesses élevées de renoncer diminuer. La gamme des sourdines de bruit est onderhoudsvrij.

**Maintenance**

Toujours bien isoler le purgeur en amont et en aval avant tout intervention au silencieux.

Les silencieux DF1 et DF2 sont des appareils non-démontables et ne nécessitent donc pas d'entretien.

**Les pieces de rechange**

Il n'y a pas des pieces de rechange disponible pour DF1 et DF2. Pour commander un produit remplaçant, utilise la définition ci-dessous.

**Comment commander?**

Exemple : 1 pièce Spirax Sarco ½ » DF2 avec le raccordement taraudé.

## Instructions de sécurité

### L'élimination des risques lors de l'installation et l'entretien des produits Spirax-Sarco

Le fonctionnement sécurisé de ces produits ne peut être garanti que s'ils sont installés, mis en route et entretenus par du personnel qualifié ( voir section "Permis de travail" ci-dessous) en toute concordance avec les instructions de montage et de service. Il faut aussi répondre à toutes les normes de sécurité concernant les installations de tuyauterie. La manipulation correcte des outils de travail et de sécurité doit être connue et suivie

Les produits Spirax-Sarco étant considérés comme des composants ne sont pas soumis à la directive européenne "machines 98/37/EEC

#### Application

Assurez-vous que le produit est apte à être utilisé dans l'application au moyen des instructions de montage et de service (IM), la plaque signalétique et la fiche technique (TI).

Les produits dans la liste ci-dessous répondent aux exigences de la directive européenne "machines" 97/23/EC et sont pourvus d'un marquage **CE**, là où exigé:

Produit	DN		Catégorie PED			
	min.	max.	Gaz		Fluides	
			G1	G2	G1	G2
DF1 / DF2	1/2"	3/4"	-	SEP	-	SEP

- i) Les produits ont été conçus spécifiquement pour utilisation avec :
  - vapeur
  - eau
  - air comprimé
 Des applications avec d'autres fluides sont possibles, mais uniquement après concertation avec et après accord de Spirax-Sarco.
- ii) Vérifiez l'aptitude des matériaux et la combinaison pression / température minimale et maximale admissible. Si les limites d'utilisation du produit sont inférieures à celles du système dans lequel il est monté, ou si un dysfonctionnement du produit peut engendrer une surpression ou surtempérature dangereuse, le système doit être pourvu d'une sécurité de température et/ou pression.
- iii) Suivez ponctuellement les instructions de montage du produit en ce qui concerne direction et sens d'écoulement du fluide.
- iv) Les produits Spirax-Sarco ne résisteront pas aux contraintes extrêmes induites par le système dans lequel ils ont été montés. Il est de la responsabilité de l'installateur de prendre toutes les précautions afin de minimiser ces contraintes externes.
- v) Enlevez les capuchons de protection des bouts de connexions avant montage.

#### Accès

S'assurer un accès sûr et si nécessaire prévoir une plate-forme de travail sûre, avant d'entamer le travail à l'appareil. Si nécessaire prévoir un appareil de levage adéquat.

#### Eclairage

Prévoir un éclairage approprié, surtout lors d'un travail fin et complexe comme le câblage électrique.

#### Conduites de liquides ou gaz dangereux

Toujours tenir compte de ce qui se trouve, ou qui s'est trouvé, dans la conduite : matières inflammables, matières dangereuses pour la santé, températures extrêmes.

#### Ambiance dangereuse autour de l'appareil

Toujours tenir compte du risque éventuel d'explosion, de manque d'oxygène (dans un tank ou un puits), gaz dangereux, températures extrêmes, surfaces brûlantes, risque d'incendie (lors de travail de soudure), bruit, machines mobiles.

#### Le système

Prévoir l'effet du travail prévu sur le système entier. Une action prévue (par exemple la fermeture d'une vanne d'arrêt ou l'interruption de l'électricité) ne constitue-t-elle pas un risque pour une autre partie de l'installation ou pour le personnel ?

Genre de risques possibles : fermeture de l'évent, mise hors service d'alarmes ou d'appareils de sécurité ou de régulation.

Éviter les coups de bélier par la manipulation lente et progressive des vannes d'arrêt.

#### Systèmes sous pression

S'assurer de l'isolation de l'appareil et le dépressuriser en sécurité vers l'atmosphère.

Prévoir si possible une double isolation et munir les vannes d'arrêt fermées d'une étiquette. Ne jamais supposer que le système soit dépressurisé, même lorsque le manomètre indique zéro.

#### Température

Laisser l'appareil se refroidir afin d'éviter tout risque de brûlure. Portez toujours des vêtements et lunettes de protection.

#### Outils et pièces de rechange

S'assurer de la disponibilité des outils et pièces de rechange nécessaires avant d'entamer le travail. N'utiliser que des pièces de rechange d'origine Spirax Sarco.

#### Vêtements de protection

Vérifier s'il n'y a pas d'exigences de vêtements de protection contre les risques par des produits chimiques, température haute/basse, bruit, objets tombants, blessure d'oeil, autres blessures.

#### Permis de travail

Tout travail doit être effectué par, ou sous la surveillance, d'un responsable qualifié. Les monteurs et opérateurs doivent être formés dans l'utilisation correcte du produit au moyen des instructions de montage et d'entretien. Toujours se conformer au règlement formel d'accès et de travail en vigueur. Si nécessaire, un permis de travail doit être demandé, et les procédures du permis doivent être suivies ponctuellement. Faute d'un règlement formel, il est conseillé de prévenir un responsable du travail à faire et de réclamer la présence d'une personne responsable pour la sécurité. Si nécessaire l'utilisation de panneaux signalétiques est à prévoir.

#### Manutention

Manutention de produits encombrants et/ou lourds peut être à l'origine de blessures. Soulever, pousser, tirer, porter et/ou supporter un poids avec le corps est très chargeant et donc potentiellement dangereux pour le dos. Minimisez le risque de blessures en tenant compte du genre de travail, de l'exécuteur, de l'encombrement de la charge et de l'environnement de travail. Utilisez une méthode de travail adaptée à ces conditions.

#### Danger résiduel

La surface d'un produit peut, après mise hors service, rester encore longtemps très chaude. Si ces produits sont utilisés à leur température de fonctionnement maximale, la température de surface peut s'élever jusqu'à 250°C. Sachez qu'il y a des produits qui ne se vident pas complètement après démontage, et qu'il peut y rester une certaine quantité de fluide très chaud (voir instructions de montage et d'entretien).

#### Risque de gel

Des précautions contre le risque de gel doivent être prises pour des produits qui ne sont pas complètement vidés lors de périodes d'arrêt ou de charge très basse.

#### Instructions de sécurité spécifiques au produit

Consultez les sections pertinentes dans le manuel d'instruction

#### Mise à la mitraille

Sauf spécifié dans les instructions de montage et d'entretien, ces produits sont complètement recyclables, et peuvent être repris dans le circuit de recyclage sans aucun risque de pollution de l'environnement.

#### Renvoi de produits

Suivant la loi de protection de l'environnement, tous les produits qui sont renvoyés à Spirax-Sarco doivent être accompagnés d'informations concernant les résidus potentiellement dangereux qui peuvent y rester, ainsi que les précautions à prendre. Ces informations écrites doivent accompagner les produits, et contenir toutes les données de sécurité et de santé des substances dangereuses ou potentiellement dangereuses.

## Spirax-Sarco dans le monde

Pays	Ville	Téléphone	Fax
<b>Europe</b>			
<b>Autriche</b>	Vienne	(43) 1 699 6411	(43) 1 699 6414
<b>Allemagne</b>	Constance	(49) 7531 58060	(49) 7531 580622
<b>Belgique</b>	Zwijnaarde	(32) 9 244 6710	(32) 9 244 6720
<b>Danemark</b>	Copenhague	(45) 38 10 4288	(45) 38 34 3858
<b>Espagne</b>	Barcelone	(34) 9 3 685 79 29	(34) 9 3 685 70 11
<b>Finlande</b>	Helsinki	(358) 9 4136 1611	(358) 9 4136 1640
<b>France</b>	Trappes	(33) 1 3066 4343	(33) 1 3066 1122
<b>Grande-Bretagne</b>	Cheltenham	(44) 01242 521361	(44) 01242 573342
<b>Hongrie</b>	Budapest	(36) 1 222 3708	(36) 1 223 1110
<b>Irlande</b>	Dublin*	(045) 876491	(045) 875291
<b>Italie</b>	Milan	(39) 0362 49171	(39) 0362 4917317
<b>Norvège</b>	Oslo	(47) 67 06 7680	(47) 67 06 1408
<b>Pays-Bas</b>	Maarn*	(31) 343 442666	(31) 343 441751
<b>Pologne</b>	Varsovie	(48) 22 843 76 97	(48) 22 847 63 67
<b>Portugal</b>	Lisbonne	(351) 21 417 5093	(351) 21 417 5100
<b>République Tchèque</b>	Prague	(420) 2 782 2803	(420) 2 781 8051
<b>Russe</b>	St. Petersburg	(7) 812 324 4987	(7) 812 184 2933
<b>Suède</b>	Stockholm	(46) 8 556 322 30	(46) 8 18 29 60
<b>Suisse</b>	Zurich - Zollikon	(41) 1 396 8000	(41) 1 396 8010
<b>Amérique</b>			
<b>Argentine</b>	Buenos Aires	(54) 11 4741 6100	(54) 11 4741 7711
<b>Brésil</b>	São Paulo	(55) 11 4615 9000	(55) 11 4615 9007
<b>Canada</b>	Toronto	(1) 905 660 5510	(1) 905 660 5503
<b>Mexique</b>	Monterrey	(52) 8 336 3248	(52) 8 336 2219
<b>USA</b>	Columbia S.C.	(1) 803 714 2000	(1) 803 714 2219
<b>Afrique</b>			
<b>Kenya</b>	Nairobi*	(254) 2 443340	(254) 2 444232
<b>Afrique de Sud</b>	Johannesburg	(27) 11 394 1212-18	(27) 11 394 1219
<b>Asie</b>			
<b>Chine</b>	Shanghai	(86 21) 6485 4898	(86 21) 6485 4899
<b>Corée</b>	Séoul	(82) 2 525 5755	(82) 2 525 5766
<b>Emirats Arabes</b>	Dubai*	(971) 4 351 7018	(971) 4 351 9356
<b>Hong Kong*</b>		(65) 453 6666	(65) 459 6854
<b>Inde</b>	Poona	(91) 20 714 5595	(91) 20 714 7413
<b>Indonésie</b>	Jakarta*	(65) 453 6666	(65) 459 6854
<b>Japon</b>	Tokyo	(81) 43 274 4811	(81) 43 274 4818
<b>Malaisie</b>	Kuala Lumpur	(60) 3 735 3323	(60) 3 735 7717
<b>Pakistan</b>	Karachi*	(92) 21 493 7163	(92) 21 454 1768
<b>Philippines</b>	Manila*	(65) 453 6666	(65) 459 6854
<b>Singapour</b>		(65) 453 6666	(65) 459 6854
<b>Taiwan</b>	Taipei	(886) 02 2662 6689	(886) 02 2662 6715
<b>Thaïlande</b>	Bangkok	(66) 2 379 3211	(66) 2 379 4656
<b>Australië</b>			
<b>Australie</b>	Sydney	(61) 2 9621 4100	(61) 2 9831 8519
<b>Nouvelle Zélande</b>	Auckland	(64) 9 263 4205	(64) 9 263 8400

\* : Office de vente