



Certificate No. FM163

ISO 9001

spirax sarco

TI-P100-14
CH Issue 1

DPS17 yhdistelmäventtiili PN25 (ylivirtaus- ja paineensäätö)

Mallit

DPS 17 DN 15 - DN 50

Kuvaus

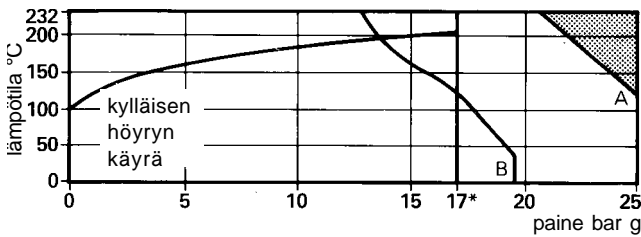
DPS17 on omavoimainen pilotiohjattu yhdistelmäventtiili höyry- ja kaasusovelluksiin. Samassa venttiilissä on sekä ylivirtauspaine- eli tulopaineensäätö että alennetun- eli toisiopaineensäätö. Säädot ovat toisistaan riippumattomia.

Päärungon sivussa olevasta ylivirtausventtiilin säätöruuvista säädetään venttiilin avautumis- eli ylivirtauspaine. Pääventtiilin päällä olevasta säätöruuvista säädetään alennettu toisiopaine, kun ylivirtauspaine on ylitetty ja venttiilin läpi virtaa höyryä.

Suunnittelu-arvot

paineluokka PN 25
maksimi käyttölämpötila 232°C
kylmäpainekeho 38 bar g

Käyttöarvot



* maksimi käyttöpainetta bar

■ Tuotetta ei saa käyttää tällä alueella.

A - kiertein ja laipoin BS 4504 PN 25, ANSI 300, BS 10 taulukko H
B - laipoin ANSI 150

Avautumis- ja toisiopaineelle on valittavana seuraavat alueet.

keltainen jousi 0.2 bar g - 3 bar g

sininen jousi 2.5 bar g - 7 bar g

punainen jousi 6 bar g - 17 bar g

Koot ja yhteen

DN 15 LC, 15, 20, 25, 32, 40 ja 50

Kiertein BSP tai API, (vain DN ½" - 1").

Laipoin

DN 15-50 PN 16/25

DN 25-50 ANSI 300

Kvs-arvot

DN15LC	DN15	DN20	DN25	DN32	DN40	DN50
1.0	2.8	5.5	8.1	12.0	17.0	28.0

muuntokerroin Cv (UK) = Kv x 0.97 Cv (US) = Kv x 1.17

Jos toisiopaineen ulkopuolista impulssiputkea ei ole asennettu pienenee venttiilin teho. Kun asennat ulkopuolisen impulssiputken, irroita venttiilin oma impulssiputki (19) ja tulppaa yhteen mukana tulevilla tulvilla.

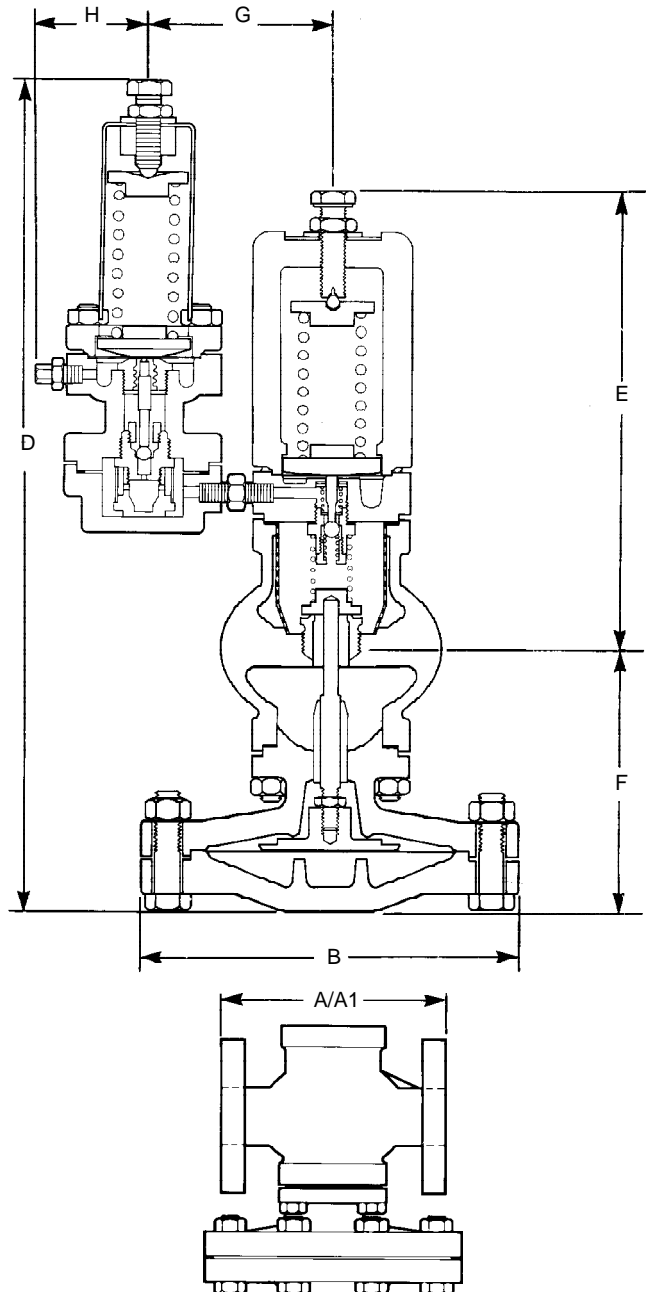
Mitat (mm)

koko	kiertein							B	D	E	F	G	H	paino	
	A	A1	A1	A1	A1	A1	kiertein							laipoin	
15 LC	160	—	130	126.6	117	120.2	122	185	394	234	130	65	50	15 kg	15.8 kg
15	160	—	130	126.6	117	120.2	122	185	394	234	130	65	50	15 kg	15.8 kg
20	160	—	150	—	133	139.4	142	185	394	234	130	65	50	15 kg	16.7 kg
25	180	160	160	160	—	160	152	207	418	240	148	65	50	16 kg	19 kg
32	—	180	180	180	—	176	176	207	418	240	148	65	50	—	20 kg
40	—	200	200	200	—	199	196	255	463	255	178	65	50	—	32 kg
50	—	230	230	230	—	228	222	255	463	255	178	65	50	—	34.5 kg

Oikeudet muutoksiin pidetään.

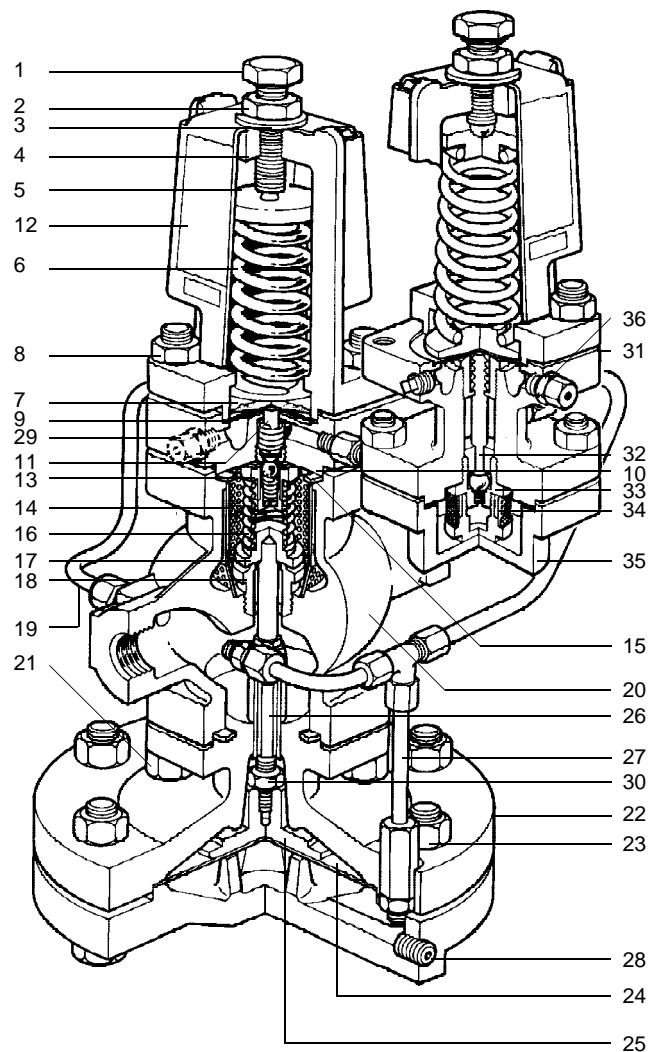
Spirax Oy, PL127, 00811 Helsinki, puh. 09-4136 1611 fax 09-4136 1640

© Copyright 1995



Materiaalit

no. osa	materiaali	
1 säätöruuvi	teräs	BS 3692 Gr 8.8
2 lukitusmutteri	teräs	BS 3692 Gr 8
3 aluslevy	rst.	BS 1449 304 S 16
4 jousipesä	SG-valu	DIN 1693 GGG 40
5 jousilevy	messinki	BS 2872 CZ 122
6 toisiopaineen säätäjousi	rst.	BS 2056 302 S 25
7 jousilevy	messinki	BS 2872 CZ 122
8 jousipesän pultit ja mutterit	teräs M10 x 50 mm	BS 4439 Gr 8.8 BS 3692 Gr 8
9 ohjauskalvot	fosforipronssi	BS 2870 PB 102 1980
10 ohjausventtiilipesä	SG-valu	DIN 1693 GGG 40.3
11 ohjausventtiilin akseli	rst.	BS 970 431 S 29
12 jousen kansi	rst.	BS 1449 304 S 12 2A
13 ohjausventtiili	rst.	BS 970 431 S 29
14 roskasuodatin	rst.	BS 1449 304 S 16
15 tiiviste	hiilikuitu-grafiitti	BS 2815 Gr A
16 pääventtiilin jousi	rst.	BS 2056 302 S 25
17 pääventtiili	rst.	BS 970 431 S 29
18 istukka	rst.	BS970 431 S 29
19 impulssiputki	kupari	BS 2871 C 106 ½H
20 runko	SG-valu	DIN 1693 GGG 40.3
21 pultit ja mutterit	teräs M10 x 25 mm	BS 4439 Gr 8.8 BS 3692 Gr 8
22 pääkalvon pesä	SG-valu	DIN 1693 GGG 40.3
23 pääkalvon pultit ja mutterit	teräs M12 x 50 mm	BS 4439 Gr 8.8 BS 3692 Gr 8
24 pääkalvot	fosforipronssi	BS 2870 PB 102 1980
25 levy	messinki	BS 2872 CZ 122
26 akseli	rst.	BS 970 431 S 29
27 impulssiputket	messinki ja kupari	
28 tulppa ½ BSP	teräs	
29 toisiopaineen liitin	messinki	
30 lukitus akselille	teräs	BS 3692 Gr 8
31 ylivirtausventtiilipesä	teräs	DIN 17245 GSC 25
32 ylivirtausohjausventtiilin akseli	rst.	BS 970 431 S29
33 ylivirtausohjausventtiili	rst.	BS 970 431 S29
34 roskasuodatin	rst.	BS 1449 304 S16
35 ohjausventtiilin pesä	SG-velu	DIN 1693 GGG 40.3
36 ylivirtauspaineen liitin	messinki	



Tuote on saatavana myös teräksisenä DPS143 ja DPS17 on saatavana mallina jossa ei ole kuparia tai messinkiä.

Tilauksetiedot

1 — DN 32 SPIRAX SARCO DPS 17 laipoin, paineenalennuksen säätäjousi sininen ja ylivirtauksen säätäjousi sininen.

Asennus

Venttiili asennetaan vaakaputkeen ja virtausnuoli on osoitettu rungossa. Asenna toisiopaineen impulssiputki yhteeseen 29 ja irroita impulssiputki 19 sekä tulppaa yhteet. Impulssiputken koko on 6 mm. Ylivirtauspaineen impulssiputki liitetään yhteeseen 36. Ylivirtaus eli avautumispaine säädetään tämän yhteen yläpuolella olevasta säätöruuvista. Tämän jälkeen säädetään haluttu toisiopaine vierisestä ruuvista nro.1, kun venttiilin läpi virtaa höyryä. Täydelliset asennus- ja huolto-ohjeet toimitetaan laitteen mukana.