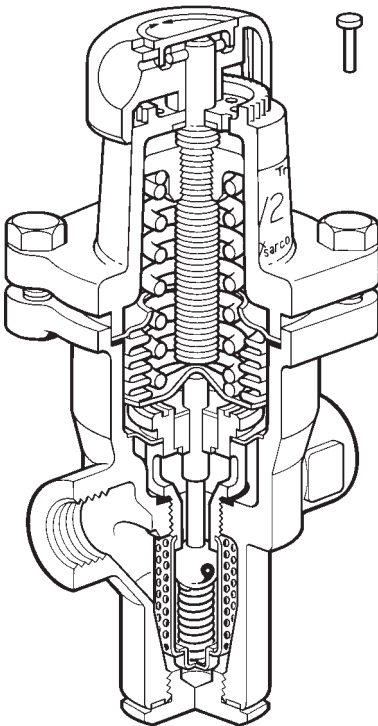
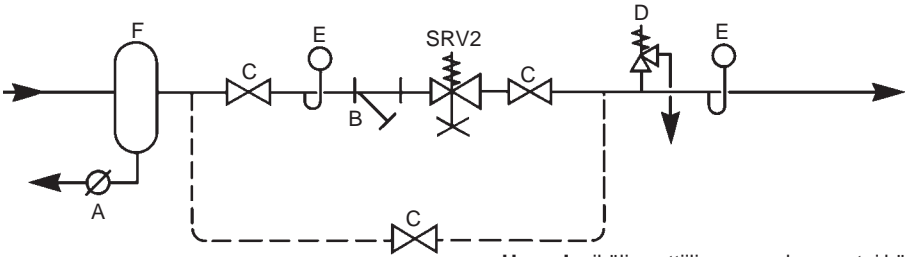


SRV2 paineenalennusventtiili
Asennus- ja huolto-ohje

- 1. Suositeltava asennus*
- 2. Asennus ja huolto*
- 3. Varaosat*

1. Suositeltava asennus

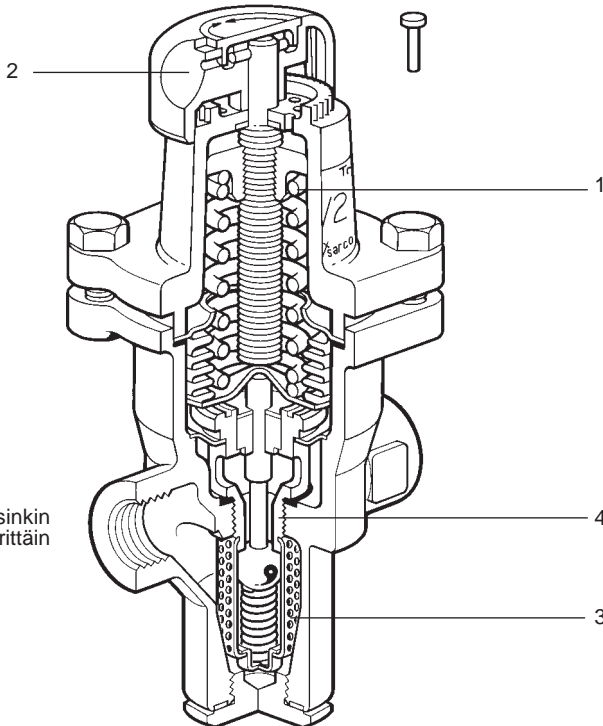


- A lauhteenpoistin
- B roskasihti
- C sulkuventtiili
- D varoventtiili
- E painemittari
- F vedeneroitin

Huom! mikäli venttiilin asennuksessa tai käytössä ilmenee ongelmia, ota yhteys:

Spirax Oy
 Sorvaajankatu 11a
 PL 127
 00810 Helsinki

puh: 09- 4136 1611
 fax: 09- 4136 1640



- 1 jousi
- 2 säätönuppi
- 3 sihti
- 4 istukka

Huom: venttiili, varsinkin säätönuppi voi olla erittäin kuuma.

2. Asennus ja huolto

Maksimi ensiöpuolen paine 19 bar g.

Spirax Sarco SRV2 paineenalennusventtiilin kolme säätöjousi vaihtoehtoa:

harmaa painealue:	0.14 - 1.7 bar g
vihreä painealue:	1.40 - 4.0 bar g
oranssi painealue:	3.50 - 8.6 bar g

Jousen tiedot lukevat säätönupissa olevassa tulpassa. Tarkista, että jousialue on oikea.

Asennus

SRV2 on saatavissa:

½", ¾" ja 1" BSP (BS21 Rp) kiertein tai laipoin BS 4504 PN25 ja ANSI 150.

Spirax Sarco SRV2 paineenalennusventtiili tulee asentaa vaakasuoraan putkilinjaan säätönuppi ylös- tai alaspäin.

Sulkuventtiilit tulee asentaa paineenalennusventtiilin molemmin puolin niin, että linjaan jää 8-10x putken halkaisijan verran vapaata tilaa. Putkisto tulee tukea niin, että siihen kohdistuvat rasitukset eivät kohdistu paineenalennusventtiiliin.

Putkiston tulee olla riittävän kokoinen, jotta ei tapahdu ylimääräistä painehäviötä. Linjaan tehtävät supistuksen tulee tehdä epäkeskeisillä supistuksilla.

Asentamalla roskasihti linjaan ennen paineenalennusventtiiliä suojataan venttiiliä epäpuhtauksilta. Roskasihti tulee asentaa kyljelleen, jotta siihen ei kertyisi lauhdetta, joka pienentää suodatinpinta-alaa ja voi aiheuttaa vesi-iskuja. Mikäli höyry on märkää, tulee linjaan asentaa vedeneroitin.

Säätämisen ja toiminnan seuraamisen helpottamiseksi tulee asentaa painemittari venttiilin toisiopuolelle. Painemittarin asentamista myös ensiöpuolelle suositellaan.

Riittävän kokoisen Spirax Sarco varoventtiilin asentamista toisiopuolelle suositellaan.

Asetusarvon lukitseminen

1. Kun haluttu paine on saatu asetettua, irroita säätönupista värillinen tulppa (harmaa, vihreä tai oranssi).
2. Säätönupista löytyy irrallaan pieni tappi.
3. Laittamalla tappi lukitusreikään (A) ja johonkin jousipesän kymmenestä lukituskolosta, saadaan säätönuppi lukittua.

Käyttöönotto ja säätö

Ennen SRV2 paineenalennusventtiilin asentamista, putkisto tulee puhdistaa kunnolla epäpuhtauksista ja irtoroskista.

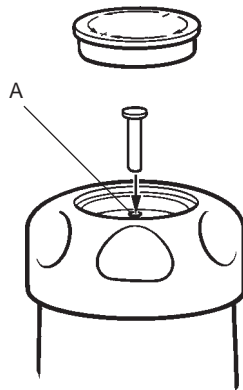
Asetuspaine säädetään venttiilin päässä olevasta säätönupista. Myötäpäivään paine nousee ja vastapäivään laskee. Varmista, että toisiopuolen sulkuventtiili on kiinni ja ensiöpuolen venttiili auki. Säädä hitaasti säätönupista haluttu paine toisiopuolelle. Aukaise hitaasti toisiopuolen sulkuventtiili.

Virtauksen alettua paine toisiopuolella laskee hieman. Tarvittaessa painetta voidaan nostaa säätämällä säätönupista, jolloin ilman kuormaa paine nousee hieman yli asetetun.

Huolto

Varaosien tilaus ja asentaminen on esitetty sivulla 4.

Venttiili ja venttiilin istukka tulee pitää puhtaina. Sekä linjaan asennettu roskasihti, että SRV2 sisäinen sihti tulee puhdistaa säännöllisesti, jotta varmistetaan vapaa virtaus putkistossa. Venttiilin sihti on kiinni venttiilin istukassa. Sihti saadaan irroitettua puhdistusta varten irroitamalla ensin jousipesä, palje ja istukka.



3. Varaosat

Varaosat

Saatavat varaosat on esitetty ehjällä viivalla. Katkoviivalla esitetyt osat eivät ole saatavissa varaosina.

Saatavat varaosat

venttiiliosat	F, L, M, R
* palje - hst.	E, F
* jousipesän pultit (4 kpl)	G
* paineensäätöjousi	D, Q
harmaa	0.14 - 1.7 bar g
vihreä	1.40 - 4.0 bar g
oranssi	3.50 - 8.6 bar g
* tiivistesarja	F, M, P
*(sopii kaikkiin kokoihin)	

Varaosien tilaus

Käytä aina saatavat varaosat nimiä ja kirjaimia. Mainitse venttiilin koko, tyyppi ja painealue.

Esim: 1 - paineensäätöjousi, painealue 3.5 - 8.6 bar g (oranssi) DN15 Spirax Sarco SRV2 paineenalennusventtiiliin.

Varaosien asentaminen

Ennen huoltoa tulee varmistua, että venttiili on paineeton ja tarpeeksi jäähtynyt.

Venttiiliin ja istukan vaihtaminen ja sihdin puhdistaminen

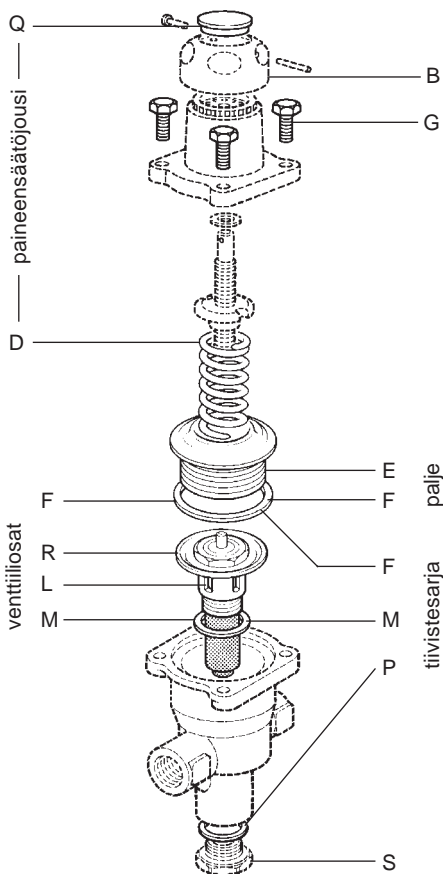
Kierrä säätönupista (B) vastapäivään, kunnes säätöjousi vapautuu. Kierrä auki jousipesän pultit (G) ja irrota jousipesä. Irrota palje tiivisteineen. Kierrä irti istukka (L) ja irrota istukantiiviste (M). Puhdista sihti ja varmista, että tiivistepinnat ovat puhtaat. Kokoa venttiili käänteisessä järjestyksessä käyttäen uusia tiivisteitä. Asenna levy (R) niin, että paineentasausreikä on tuloyhteen kohdalla. Kiristä istukka 162 - 198 Nm momentilla. Kiristä jousipesän pultit 18 / 24 Nm momentilla. Venttiilin pohjaosa voidaan puhdistaa poistamalla tulppa (S) venttiilin pohjasta. Kiinnitä tulppa käyttäen uutta tiivistettä (P) ja kiristä 54 / 60 Nm momentilla.

Palkeen vaihtaminen

Kierrä säätönupista (B) vastapäivään, kunnes säätöjousi vapautuu. Kierrä auki jousipesän pultit (G) ja irrota jousipesä. Irrota palje tiivisteineen. Asenna uusi palje ja tiiviste. Kasaa venttiili käänteisessä järjestyksessä. Kiristä jousipesän pultit 18 / 24 Nm momentilla.

Paineensäätöjousen vaihtaminen

Kierrä säätönupista (B) vastapäivään, kunnes säätöjousi vapautuu. Kierrä auki jousipesän pultit (G) ja irrota jousipesä. Vaihda jousi ja kokoa venttiili kääntäessä järjestyksessä. Kiristä jousipesän pultit 18 / 24 Nm momentilla. Mikäli jousen painealue vaihtuu, vaihda myös säätönupin päässä oleva muovitulppa (Q).



Suosittelavat kiristysmomentit

jousipesän pultit 18 / 24 Nm
venttiiliosat 162 - 198 Nm
pohjatulppa 54 / 60 Nm

Spirax Oy

PL 127

00811 Helsinki

puh. 09-4136 1611 fax 09-4136 1640