

## LRV2 paineenalennusventtiili nesteille Asennus- ja huolto-ohje

### Koot ja yhteet

½", ¾", 1" kiertein BSP (BS 21 Rp) tai NPT

LRV2B - pronssirunko,  
kierreyhteet,  
fosforipronssi- / messinkipalje.

LRV2S - pronssirunko,  
kierreyhteet,  
hst.palje

### Suunnitteluarvot

maksimi ensiöpuolen paine 14 bar g

maksimi toisiopuolen paine 8.6 bar g

Spirax Sarco LRV2 paineenalennusventtiilin  
säätöjousivaihtoehdot:

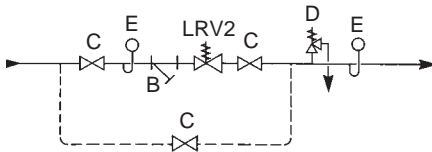
harmaa 0.35 - 1.7 bar g

vihreä 1.40 - 4.0 bar g

oranssi 3.50 - 8.6 bar g

Jousen tiedot lukevat säätönupissa olevassa  
tulpassa (Q). Tarkista, että jousialue on oikea.

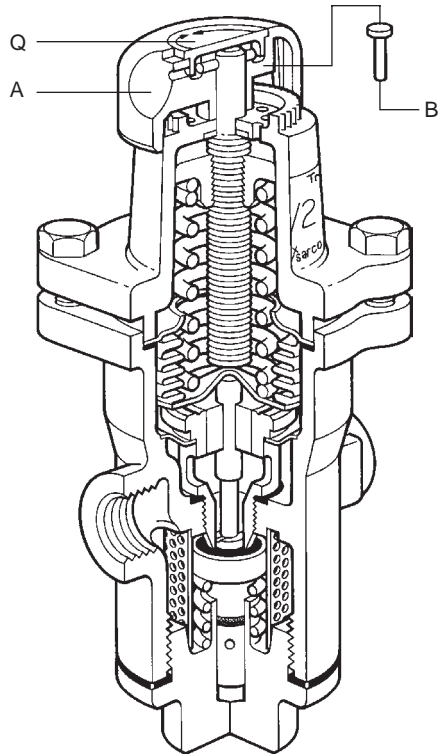
### Suosittelava asennus



### Asennus

Spirax LRV2 paineenalennusventtiili tulee asentaa vaakasuoraan putkilinjaan säätönuppi ylös- tai alaspäin. Sulkuventtiilit tulee asentaa paineenalennusventtiiliin molemmin puolin niin, että linjaan jää 8 - 10 x putken halkaisijan verran vapaata tilaa. Putkisto tulee tukea niin, että siihen kohdistuvat rasitukset eivät kohdistu paineenalennusventtiiliin.

Putkiston tulee olla riittävän kokoinen, jotta ei tapahdu ylimääräistä painehäviötä. Asentamalla roskasihti linjaan ennen paineenalennusventtiiliä suojataan venttiiliä epäpuhtauksilta. Säätämisen ja toiminnan seuraamisen helpottamiseksi tulee asentaa painemittari venttiilin toisiopuolelle. Painemittarin asentamista myös ensiöpuolelle suositellaan.



### Asetusarvon säätö

Haluttu toisiopuolen paine saadaan asetettua säätönupista (A). Myötäpäivään paine nousee ja vastapäivään laskee. Ennen paineen säätämistä tulee varmistaa, että lukitustappi (B) ei ole paikoillaan (ks. asetussarvon lukitseminen).

### Toisiopuolen asetus

Kierrä säätönupista vastapäivään, kunnes venttiili on täysin auki. Aukaise sulkuventtiilit. Toisiopuolen paine tulee säätää normaalin kuorman virratessa venttiiliin läpi.

Kierrä säätönupista myötäpäivään, kunnes haluttu paine on saavutettu. Virtauksen pienentyessä paine voi hieman nousta ja tarvittaessa pientä uudelleen säätää.

## Varoitus!

Käsiteltäessä haponkestävällä teräksellä vahvistettuja tiivisteitä tulee olla varovainen, koska rikkoutunut tiiviste aiheuttaa helposti haavoja.

### Huolto

Venttiili ja istukka tulee pitää puhtaina. Sekä linjaan asennettu roskasihti, että LRV2:n sisäinen sihti tulee puhdistaa säännöllisesti.

### Varaosien asentaminen

Ennen huoltoa tulee varmistua, että venttiili on paineeton.

#### Sihdin puhdistaminen

Kierrä säätönuppia (A) vastapäivään, kunnes jousi vapautuu. Irroita puhjatulppa (W). Tulpan mukana irtoavat sihti ja mäntä. Puhdista sihti. Puhdista männän nitriliipinta pehmeällä kankaalla. Kasaa venttiili käyttäen uutta tiivistettä (S) ja kiristä 65/75 Nm momentilla.

#### Istukan ja männän vaihtaminen

Kierrä säätönuppia (A) vastapäivään, kunnes jousi vapautuu. Kierrä auki jousipesän pultit (G) ja irroita jousipesä ja säätöjousi (D). Irroita palje (E) tiivisteineen (F). Kierrä irti istukka (L) ja istukan tiiviste (M) sekä levy (R). Irroita pohjatulppa (W). Kiinnitä uusi istukka ja levy käyttäen uutta tiivistettä. Levyssä oleva paineentasausreikä tulee asentaa tuloyhteen kohdalle. Kiristä istukka 108/132 Nm momentilla. Asenna palje käyttäen uutta tiivistettä. Asenna säätöjousi paikoilleen ja kiinnitä jousipesä kiristäen pultit 18/24 Nm momentilla. Asenna sihti, mäntä, O-rengas ja palautusjousi. Kiinnitä pohjatulppa käyttäen uutta tiivistettä ja kiristä 65/75 Nm momentilla.

**Huom:** mäntään ja O-renkaaseen voi asennettaessa laittaa prosessiin soveltuvaa vedenkestävää silikonrasvaa.

#### Säätöjousen vaihtaminen

Kierrä säätönuppia (A) vastapäivään, kunnes jousi vapautuu. Kierrä auki jousipesän pultit (G) ja irroita jousipesä ja säätöjousi (D). Asenna uusi säätöjousi paikoilleen ja kiinnitä jousipesä kiristäen pultit 18/24 Nm momentilla. Vaihda myös uuden jousen mukana tuleva uusi tulppa, joka osoittaa jousialueen.

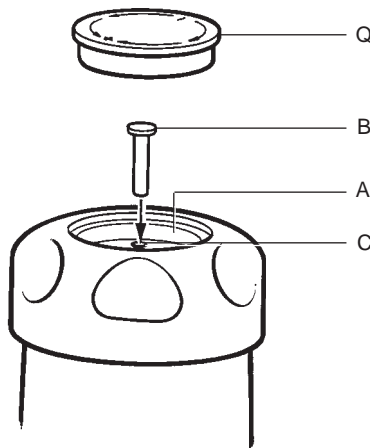
#### Palkeen vaihtaminen

Kierrä säätönuppia (A) vastapäivään, kunnes jousi vapautuu. Kierrä auki jousipesän pultit (G) ja irroita jousipesä ja säätöjousi (D). Irroita palje (E) tiivisteineen (F).

Asenna uusi palje käyttäen uutta tiivistettä. Asenna säätöjousi paikoilleen ja kiinnitä jousipesä kiristäen pultit 18/24 Nm momentilla.

#### Asetusarvon lukitseminen

Kun haluttu paine on saatu asetettua, irroita säätönupista värillinen tulppa (harmaa, vihreä tai oranssi). Säätönupista löytyy irrallaa pieni lukitusappi (B). Laittamalla tappi lukitusreikään (C) ja johonkin jousipesän kymmenestä lukituskolosta, saadaan säätönuppi lukittua. Asenna tulppa paikoilleen.



## Varaosat

Saatavat varaosat on piirretty ehjällä viivalla. Katkoviivalla piirretyt osat eivät ole saatavissa varaosina.

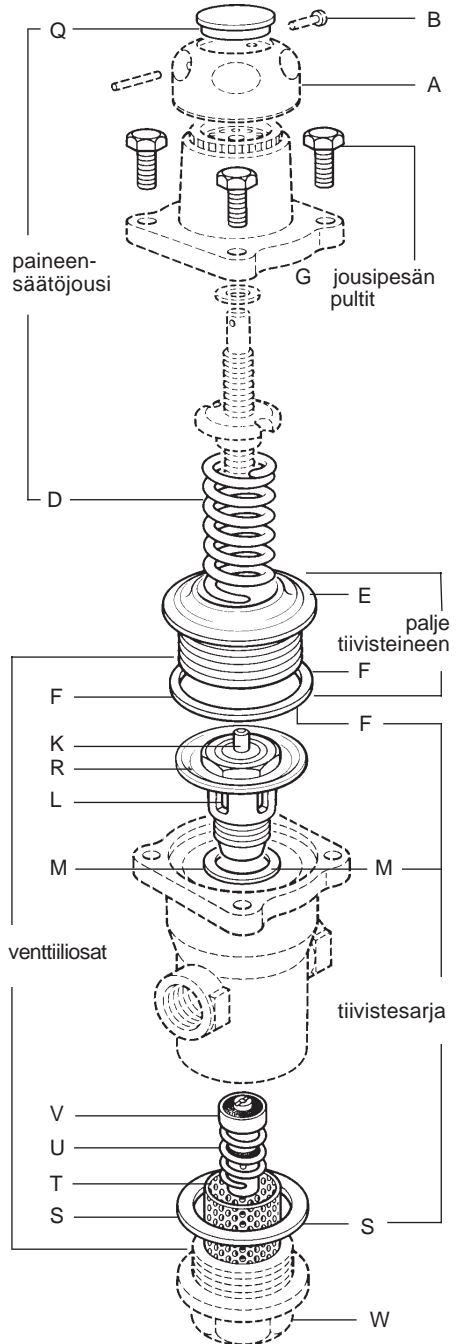
### SAATAVAT VARAOSAT

* paineensäätöjousi			
harmaa	0.35 - 1.7 bar g	D,Q	
vihreä	1.40 - 4.0 bar g	D,Q	
oranssi	3.50 - 8.6 bar g	D,Q	
* palje - fosforipronssi E,F			
(saatavissa hst. 316 Ti/316L)			
* jousipesän pultit (4 kpl) G			
venttiiliosat			
½"	F,K,L,M,R,S,T,U,V		
¾" & 1"	F,K,L,M,R,S,T,U,V		
* tiivistesarja F,M,S			
* sihti T			
* sopii kaikkiin kokoihin			

### Tilauksetiedot

Käytä aina saatavat varaosat nimiä ja kirjaimia. Mainitse venttiin typpi, koko ja säätöjousen painealue.

**Esim:1** -paineensäätöjousi, painealue 3.5/8.6 bar g (oranssi) ¾" BSP Spirax Sarco LRV2 paineenalennusventtiin.



---

**Spirax Oy**  
PL 127  
00811 Helsinki  
puh. 09-4136 1611 fax 09-4136 1640