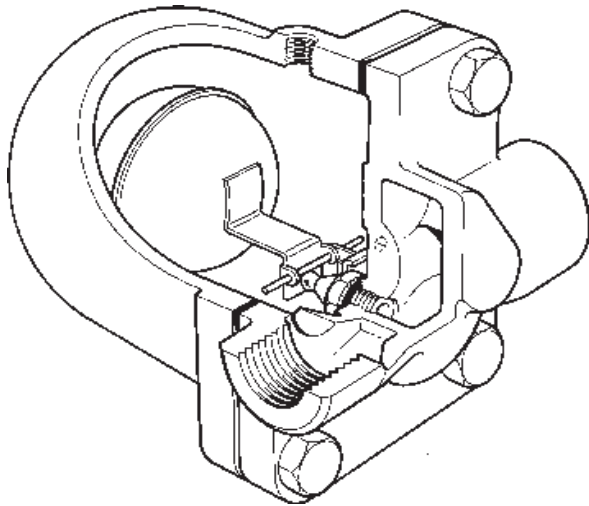


CA16 vedenpoistin
Asennus- ja huolto-ohje



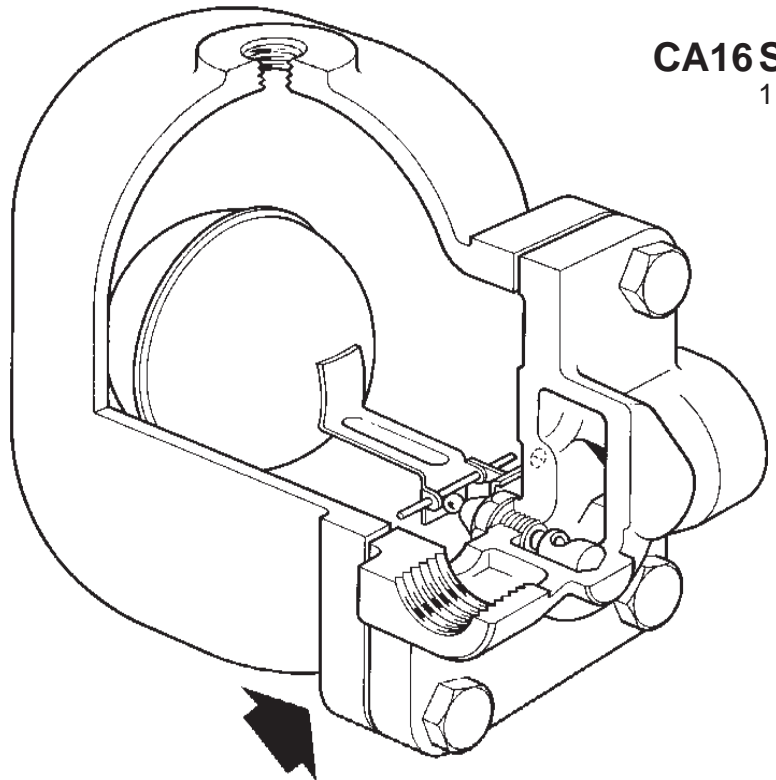
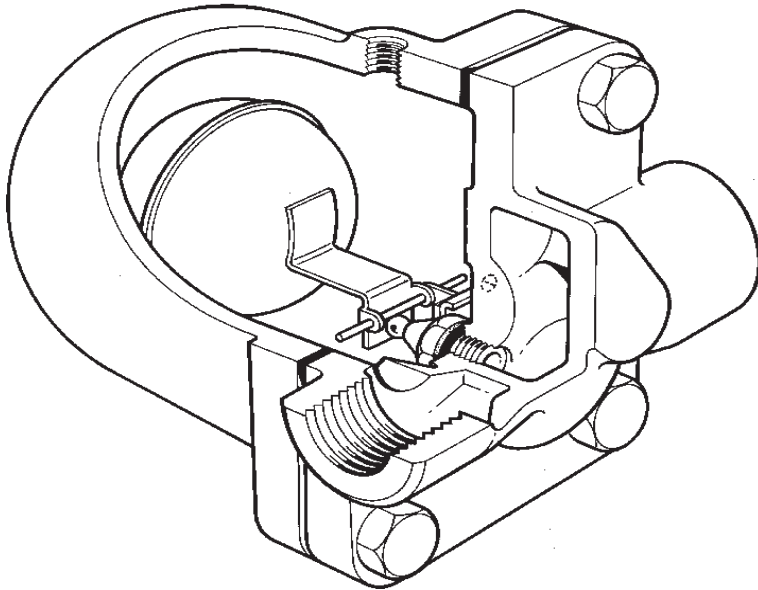
- 1. Kuvaus*
- 2. Suunnitteluarvot*
- 3. Asennus*
- 4. Varaosat*
- 5. Huolto*
- 6. Turvallisuustiedote*

1. Kuvaus

CA16 on helppohuoltoinen haponkestävästä teräksestä valmistettu uimurityyppinen vedenpoistin. CA16 -mallissa on pehmeä keila (vain koot DN15 ja DN20) ja CA16S-14 -mallissa metallikeila. Kansi on porattu ja tulpattu $\frac{3}{8}$ " BSP- tai NPT-kiertein paineentasausputkea varten.

CA16 / CA16S

$\frac{1}{2}$ " ja $\frac{3}{4}$ "

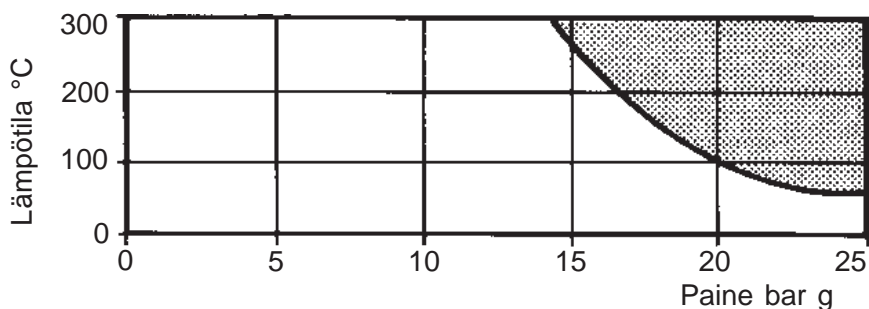


CA16S
1"

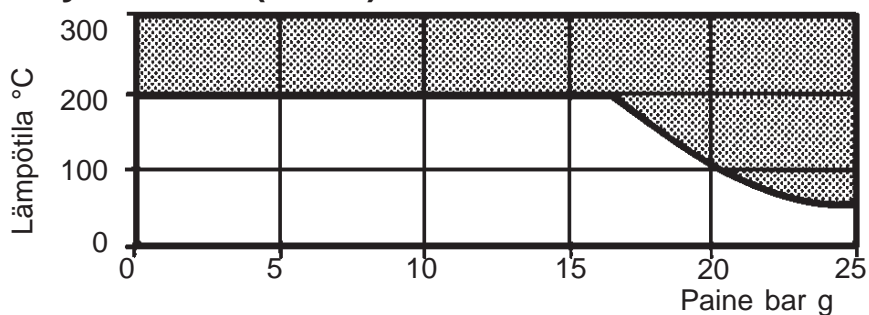
2. Suunnitteluarvot

Paineluokka	PN25
PMA - maksimi sallittu paine	25 bar g
TMA - maksimi sallittu lämpötila	300 °C
TMO - CA16 maksimi käyttölämpötila	200 °C
- CA16S-14 maksimi käyttölämpötila	300 °C
Δ PMX maksimi paine-ero	14 bar
kylmäpaineekoe	38 bar g

Käyttöarvot (CA16S)



Käyttöarvot (CA16)



Tuotetta ei saa käyttää tällä alueella.

Δ PMX maksimi paine-ero

Riippuu poistettavan nesteen ominaispainosta

Ominaispaino	kg	1.0	0.9	0.8	0.7	0.6
CA16	bar	14	14	11	8	5
CA16S-14						

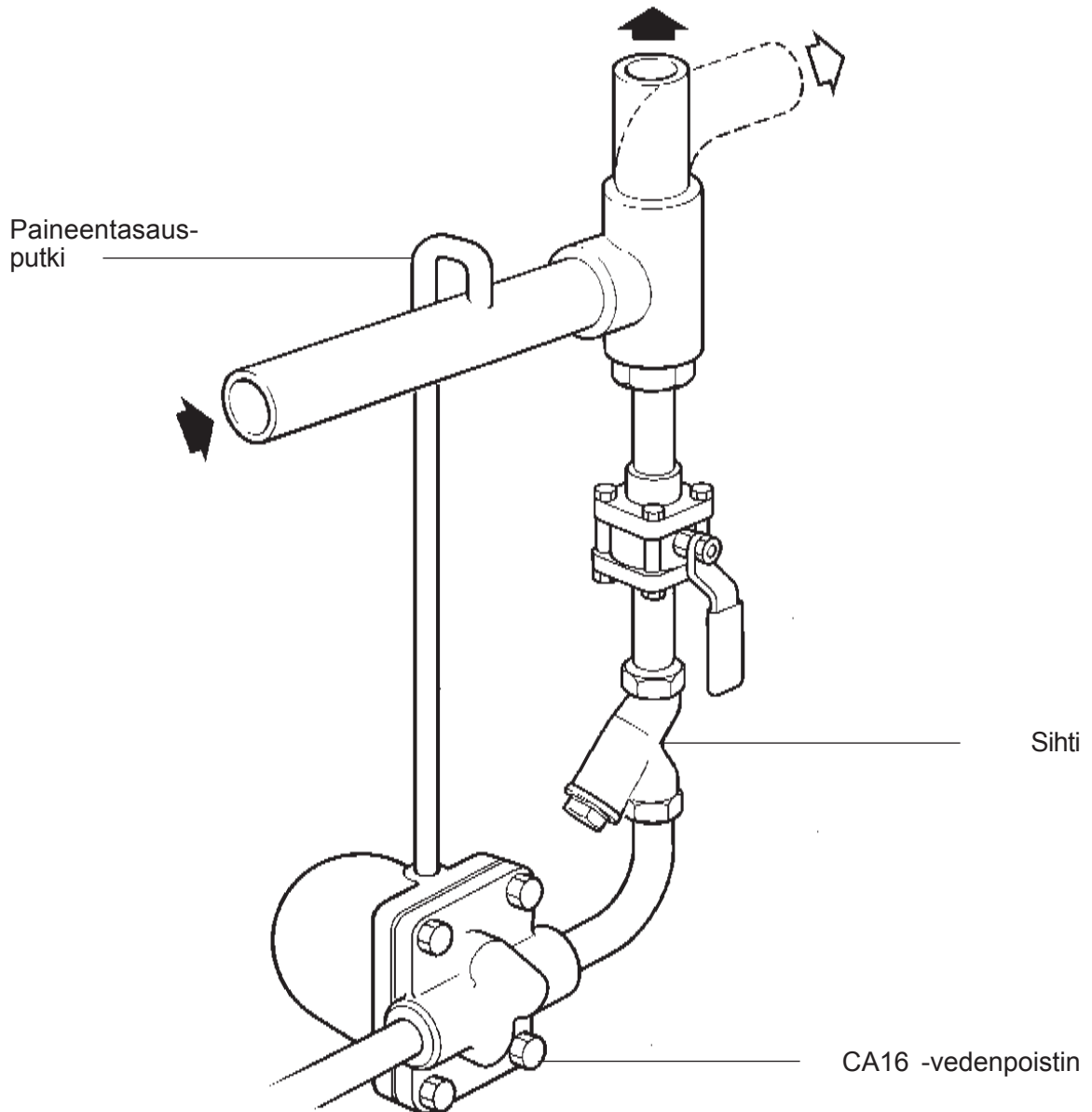
3. Asennus

Poistin tulee asentaa uimurin varsi vaakalinjassa niin, että uimurimekanismi pääsee vapaasti liikkumaan ylös ja alas. Poistin tulee asentaa vesityskohdan alapuolelle. Nimikilven nuolen tulee osoittaa alaspäin.

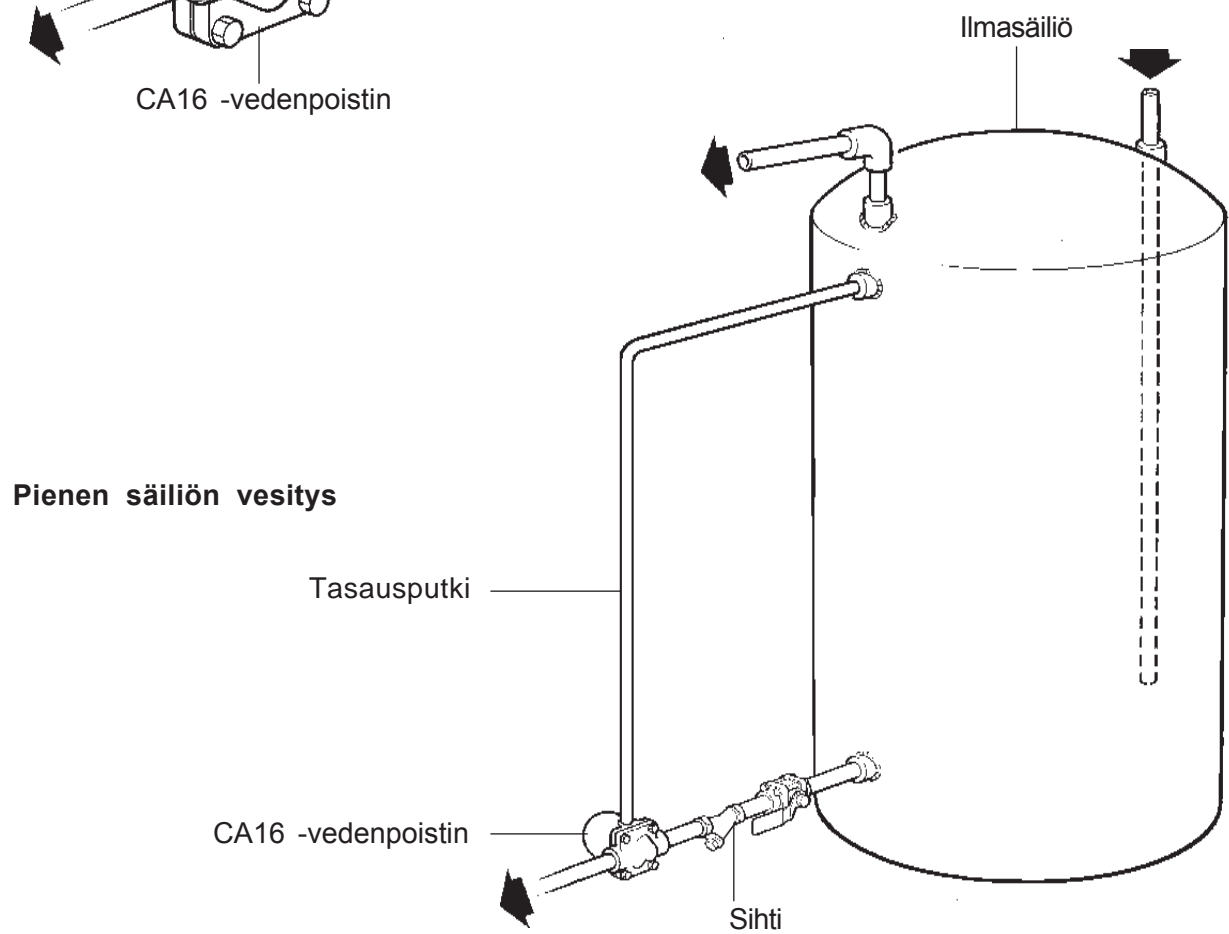
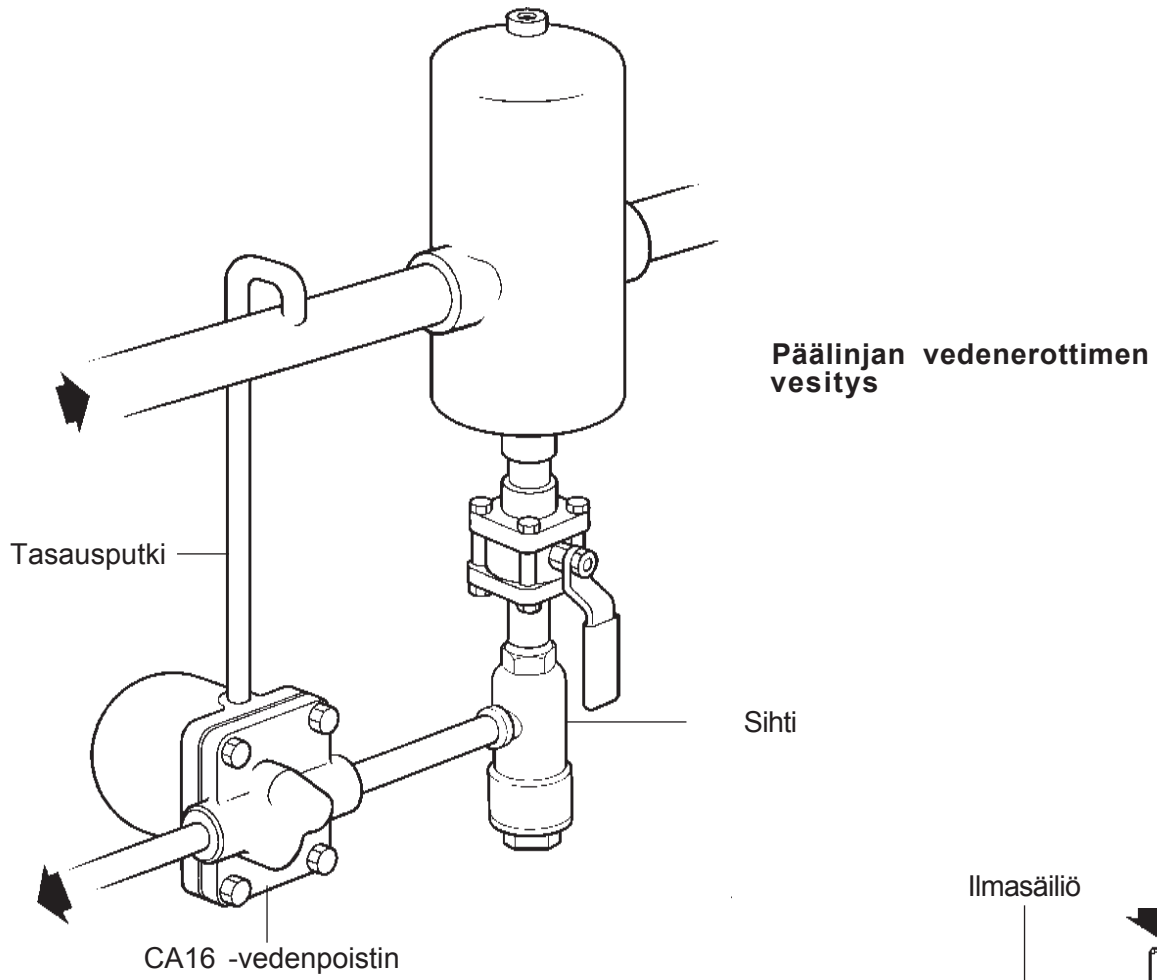
Yksi uimurityyppisen poistimen eduista on, että se ei tarvitse ilmanpainetta poistimen tyydyttävän toiminnan takaamiseksi. Kuitenkin, koska laite ei läpäise ilmaa, tulee siihen asentaa erillinen paineentasausputki. Tämä estää ilma- tai kaasulukon muodostumisen. Paineentasausputki tulee yhdistää tulopuolelle.

Paineentasausputken asentaminen on poistimen toiminnan edellytys.

Asennusesimerkkejä



Nousevan putken vesitys tai vaakaputken välivesitys



4. Varaosat

Saatavissa olevat varaosat on piirretty ehjällä viivalla. Katkoviivalla piirretyt osat eivät ole saatavissa varaosina.

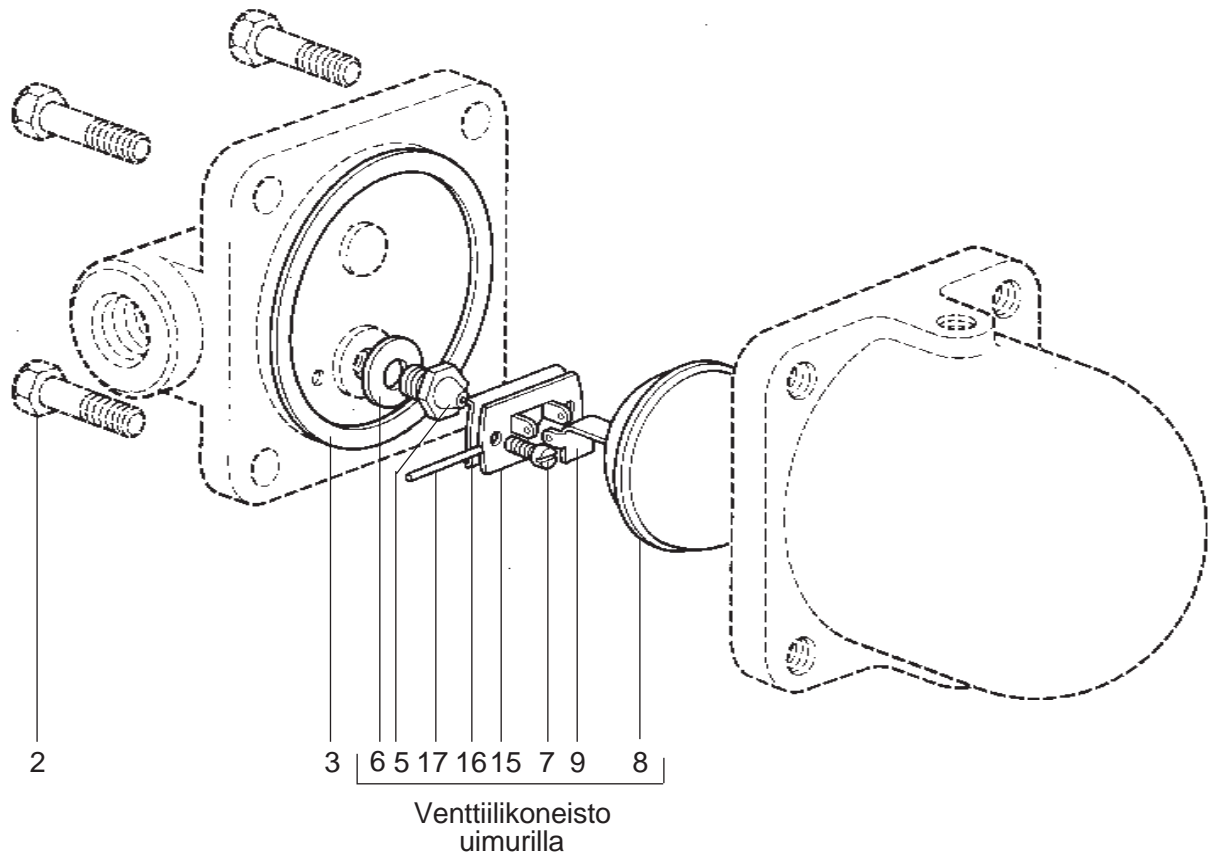
SAATAVAT VARAOSAT

Pehmeä keila CA16 (3 kpl/pkt)	9
Venttiilikoneisto uimurilla CA16	5, 6, 7, 8, 9, 15, 16, 17
Venttiilikoneisto uimurilla CA16S-14	5, 6, 7, 8 + 9, 15, 16, 17
Tiivistesarja (3 kpl/pkt)	3, 6

Tilaustiedot

Käytä aina 'Saatavat varaosat' otsikon alla olevia nimiä ja numeroita. Mainitse myös poistimen koko ja tyyppi.

Esim: 1 - Venttiilikoneisto ½" Spirax Sarco CA16 ilman- ja kaasunpoistimeen



5. Huolto

Yleistä

Huoltotyön suorittajan tulee olla ammattitaitoinen henkilö. Ennen työn aloittamista tulee varmistua siitä, että asianmukaiset työkalut ovat käytettävissä. Käytä ainoastaan alkuperäisiä Spirax Sarco -varaosia. Varmista, että sulkuventtiilit ovat kiinni ja että poistin on paineeton. Odota, että poistin on jäähtynyt riittävästi. Varmista poistimen uudelleen kokoamisen yhteydessä, että kaikki tiivistepinnat ovat puhtaat.

Venttiilikoneiston vaihto CA16S-14

Irrota kannatinlevy ja asetuslevy sekä istukka. Puhdista istukka- ja tiivistepinnat tarvittaessa. Asenna uusi istukka runkoon. Älä käytä tiivisteliimaa. Kiinnitä kannatinlevy ja asennuslevy ruuveilla paikoilleen, mutta älä

kiristä ruuveja vielä. Aseta uimuri akselineen paikoilleen. Keskitä venttiilin kuula istukan reikään. Kiristä ruuvit.

Keilan vaihto CA16

Irrota uimurin akseli. Työnnä pehmeä keila irti ja vaihda uuteen. Asenna uusi uimuri ja akseli paikalleen. Tarkista, että keila osuu keskelle istukkaa liikuttamalla uimuria useita kertoja ylös ja alas.

Suosittelavat kiristysmomentit

osa	koko		tai mm		N m
2	½" - 1"	17		M10 x 30	29 - 33
5	½" - 1"	17		M12	40 - 45
7	½" - 1"	ruuvi		M5 x 20	10 - 12

6. Turvallisuustiedote

Paine

Varmista ennen huoltotöitä, että kohde on paineeton. Tämä käy helposti käyttämällä Spirax Sarco paineenpurkuventtiiliä malli DV (kts. erillinen esite). Älä luota järjestelmän paineettomuuteen, vaikka painemittari näyttäisi nollaa.

Lämpötila

Varmistu aina ennen huoltotöitä, että lämpötila laitteissa on laskenut tarpeeksi eikä palovammojen vaaraa ole. Käytä tarvittaessa turvavarusteita (myös suojalaseja). Mikäli tuote, joka sisältää Viton-materiaalista tehtyjä osia, on altistunut vähintään 315°C lämpötilalle, se saattaa hajaantua ja muodostaa fluorivetyhappoa. Vältä ihokontaktia ja höyryjen sisäänhengittämistä, sillä se aiheuttaa palovammoja ja hengityselinvaurioita.

Tuotteelle vaarallinen ympäristö

Varmistu ennen huoltotöitä, ettei lähistöllä ole palavaa materiaalia, terveydelle haitallisia aineita tai räjähdysvaaraa.

Hävittäminen

Tuote on kierrätettävä. Tuotteen oikeanlaisesta hävittämisestä ei synny ekologista vaaraa. Mikäli kierrätysprosessin lämpötila on yli 315°C, huomioi Vitonia koskevat varoitukset.

Sulkuventtiilit

Varmista, ettei sulkuventtiilien sulkeminen aiheuta vaaraa järjestelmälle tai työntekijöille. Vaaratilanteet saattavat aiheuttaa sulkuventtiilien tai varolaitteiden sulkemisesta tai hälytyksien kytkemisestä pois toiminnasta. Avaa aina sulkuventtiilit hitaasti, jotta järjestelmään ei aiheudu iskuja.