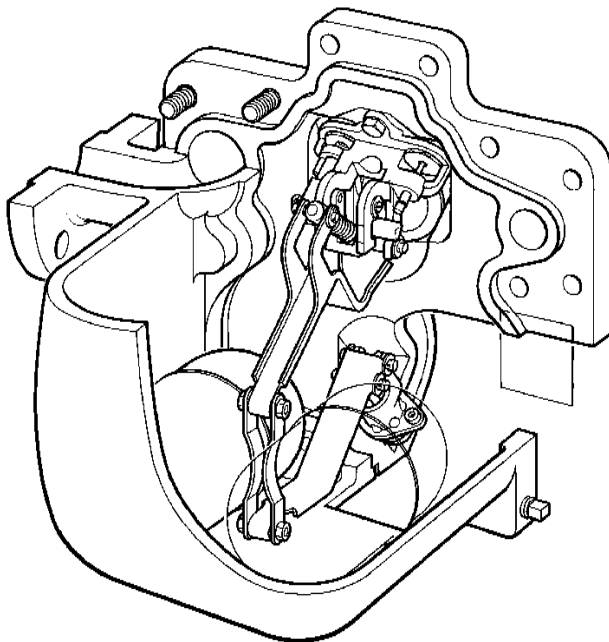


APT14 Recambios 1

Instrucciones de Instalación y Mantenimiento



1. *Nota de seguridad importante*
2. *Sustitución de la junta de la tapa*
3. *Sustitución de la válvula de clapeta de entrada*
4. *Sustitución de resorte y brazo actuador*
5. *Sustitución de los flotadores*

— 1. *Nota de seguridad importante* —

Antes de proceder a cualquier tarea de instalación o mantenimiento, asegúrese siempre de aislar todas las líneas de vapor o condensado.

Asegúrese de aliviar de forma segura cualquier presión residual interna en la unidad o las tuberías conectadas. Asegúrese también de que todos los elementos se hayan enfriado para evitar el riesgo de quemaduras.

Utilice siempre ropa protectora adecuada para realizar trabajos de instalación o mantenimiento. Dispone de un anclaje para elevar la bomba, situado en la parte superior del cuerpo. Bajo ningún concepto se debe utilizar para elevar algo más pesado que el peso total de la unidad (45 kg / 100 lbs). Utilice siempre un elevador adecuado para evitar cualquier percance.

Cuando se desmonte este producto, debe tenerse cuidado con el mecanismo de acción ultrarrápida para no hacerse daño.

— 2. *Sustitución de la junta de la tapa* —

Asegúrese de que se observan todas las recomendaciones de seguridad antes de emprender cualquier tarea de mantenimiento de este producto.

Herramientas necesarias

Llave de tubo de 19 mm E/C, Destornillador, Llave dinamométrica

Para montar la nueva junta de la tapa

1. Desconecte todas las conexiones de la tapa. Quite los tornillos de la tapa con la llave de tubo, separe con cuidado el conjunto tapa y el cuerpo (250 mm distancia mínima para desmontar). Coloque el conjunto tapa sobre un banco o alguna otra superficie de trabajo y fíjelo con firmeza, evitando el contacto con la cara de la junta. (Ver Fig. 1).
2. Retire cuidadosamente el material de la junta usada del cuerpo y de la tapa, prestando atención para no dañar las caras de sellado de la junta.
3. Con cuidado monte una junta nueva (item 2) en el cuerpo (Ver Fig. 2).
4. **Ensamble el conjunto tapa al cuerpo**, asegurándose de que los bordes de la junta están bien alineados y no quedan partes atrapadas o pellizcadas fuera de las áreas de sellado. Para que la tapa y el cuerpo queden bien alineados, se recomienda colocar la parte inferior de la junta primero en el cuerpo. Después la parte superior se alinea con más facilidad.
5. Vuelva a colocar los tornillos de la tapa apretándolos secuencialmente en pares opuestos, y aumentando el par de apriete hasta 63 ± 5 N m.

Tornillo	Llave	Par de apriete
M12 x 45	19 mm E/C	63 ± 5 N m

6. Vuelva a conectar los conductos de vapor de alimentación y de salida en las conexiones marcadas como (IN) y (OUT). La APT 14 está preparada para ser puesta en marcha.

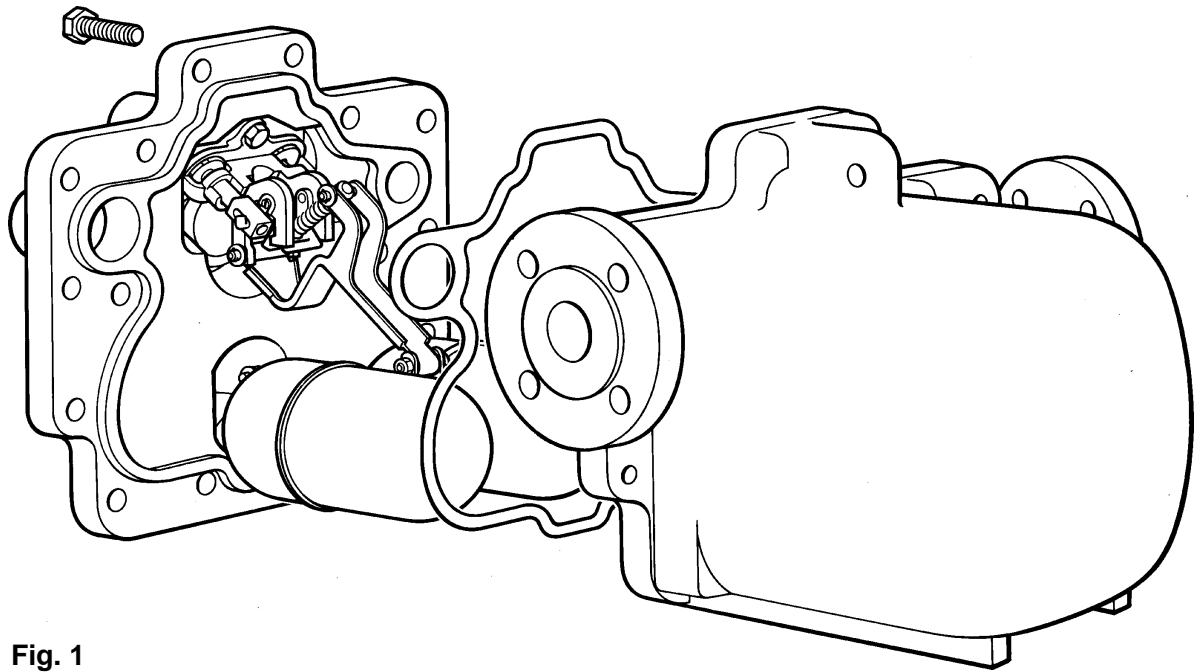


Fig. 1

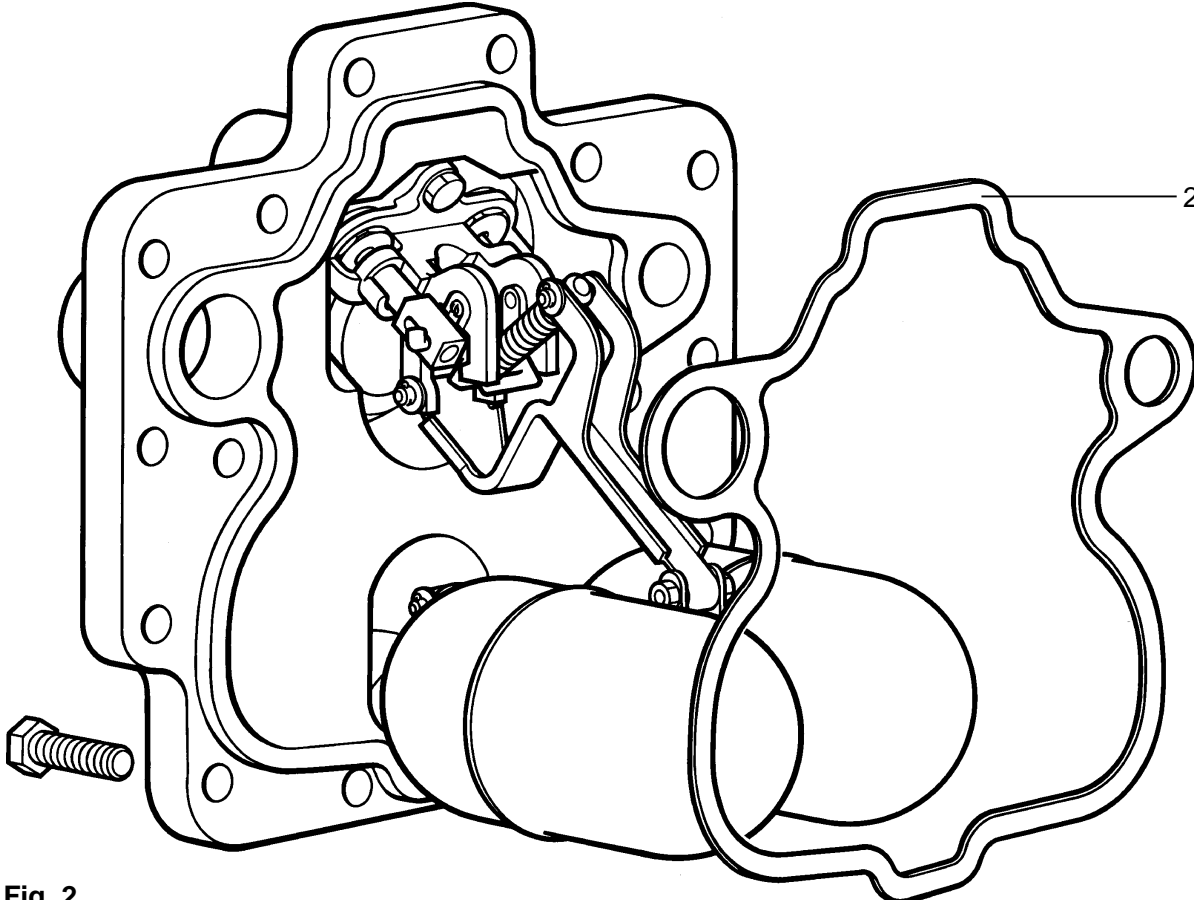


Fig. 2

3. *Sustitución de la válvula de clapeta de entrada*

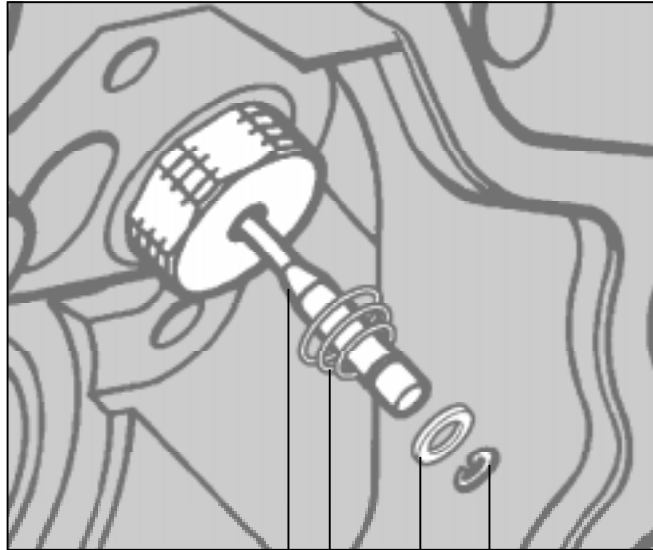
Observe todas las recomendaciones de seguridad antes de enpezar el mantenimiento de este producto.

Herramientas necesarias

Llaves de tubo de 19 mm E/C y 13 mm E/C, Destornillador, Llave dinamométrica, Alicates de punta larga

Para sustituir la válvula de retención de clapeta de entrada

1. Quite la tapa y la junta (ver el proceso de sustitución de la junta de la tapa, sección 2).
2. Coloque el conjunto tapa sobre un banco o alguna otra superficie de trabajo y fijelo con firmeza, evitando el contacto con la cara de la junta.
3. Con cuidado quite el anillo de seguridad y el resorte (item 27) del extremo de la válvula de entrada de vapor (item 17).
4. Desmunte los tres tornillos de M8 que fijan el soporte del mecanismo de bomba, con una llave de tubo de 13 mm E/C.
5. Saque el conjunto soporte de bomba (Ver Fig. 3). Esto nos facilitará el acceso a la válvula de clapeta de entrada (item 12).
6. Ahora se puede fácilmente desmontar la clapeta de la válvula de retención.
7. Monte una nueva clapeta, comprobando que las caras de contacto de la clapeta y del asiento están limpios y en buen estado.
8. **El proceso de montaje es el inverso al de desmontar.**
9. Apriete los tres tornillos de M8 con una llave de tubo de 13 mm E/C a 18 ± 2 N m.
10. Es importante montar un anillo de seguridad nuevo en la válvula de entrada de vapor.
11. Con el mecanismo ensamblado, monte el conjunto tapa al cuerpo, asegurándose de que las caras de la junta estén bien alineadas y no haya partes de la junta atrapadas fuera de las zonas de sellado. Para asegurar un buen alineado de la tapa y el cuerpo, se recomienda poner la parte inferior de la junta en el cuerpo primero. La parte superior será así más fácil de alinear.
12. Coloque los tornillos de la tapa apretándolos secuencialmente en pares opuestos, hasta un par de apriete de 63 ± 5 N m.
13. Vuelva a conectar los conductos de vapor de alimentación y de salida en las conexiones marcadas como (IN) y (OUT). La APT14 está a punto para ser puesta en marcha.



17 27 Arandela Circlip

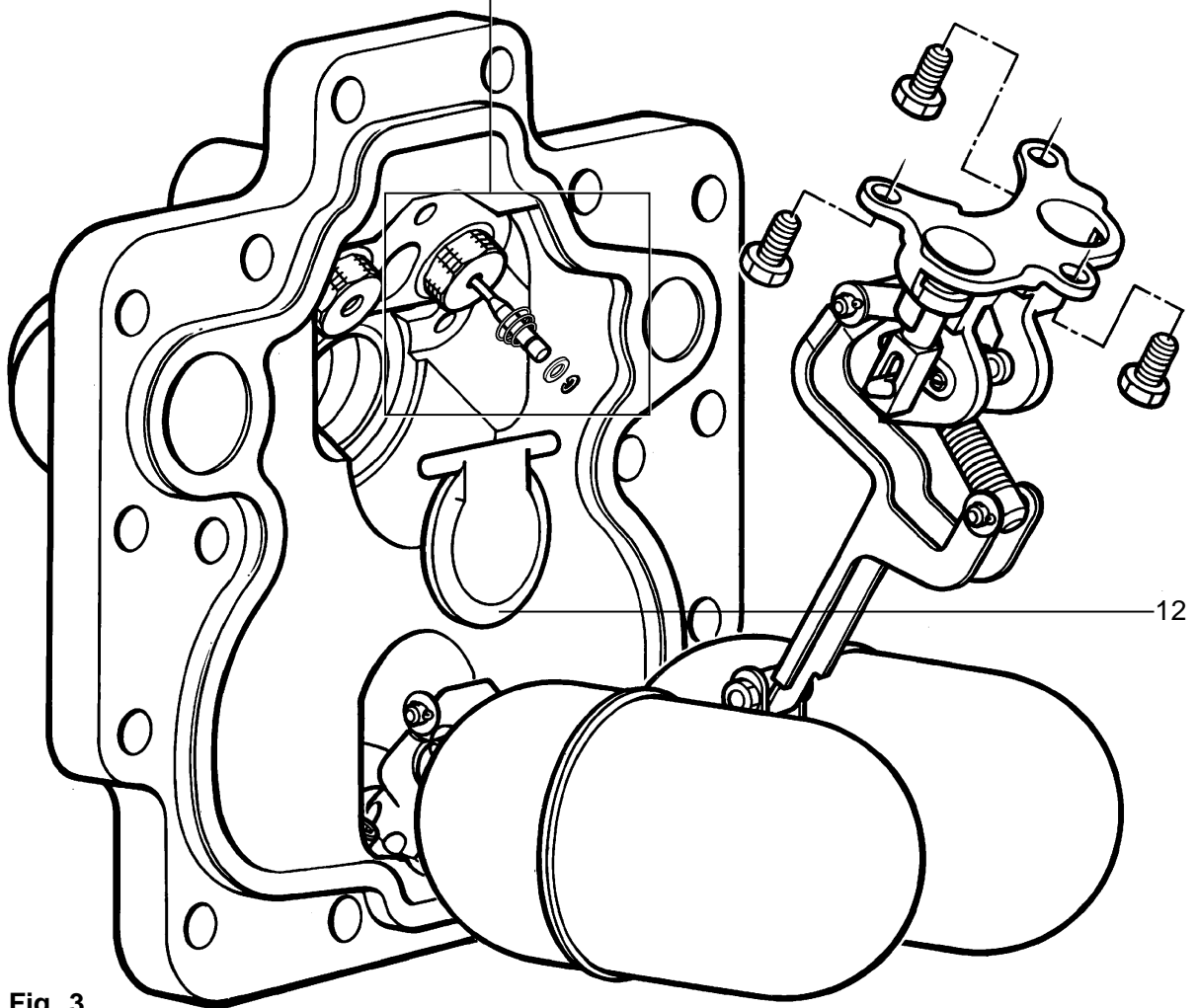


Fig. 3

4. *Sustitución del resorte y el brazo actuador*

Observe todas las recomendaciones de seguridad antes de enpezar el mantenimiento de este producto.

Herramientas necesarias

Llave de tubo de 19 mm E/C, Destornillador, Llave dinamométrica, Alicates de punta larga

Para sustituir el resorte y el brazo actuador

1. Quite la tapa y la junta usada (ver sección 2, sustitución de la junta de la tapa).
2. Coloque el conjunto tapa sobre un banco o alguna otra superficie de trabajo y fíjelo con firmeza, evitando el contacto con la cara de la junta.
3. Asegúrese de que los flotadores estén en la parte inferior de su carrera.
4. Desmonte el pasador, arandela y ejes (X e Y) de los puntos de pivotaje del resorte superior y de la bomba (Fig. 4).
5. Deje caer el resorte.
6. Saque el brazo actuador hacia abajo hasta que el conjunto brazo actuador y resorte con la válvula de salida queden libres. Puede ser necesario deslizar la válvula de salida (item 18) hacia atrás contra su resorte interno para liberarla de la guía del soporte de bomba (item 13).
7. Alinee la ranura de la válvula de salida con la espiga del brazo actuador.
8. Con cuidado gire la válvula de salida alejándola de la espiga del brazo actuador (item 24, Fig. 4), prestando atención al pequeño resorte de la válvula de salida para no dañarlo o perderlo.
9. Se pueden sustituir el resorte y el brazo actuador.
Nota: No hay necesidad de sacar el resorte del brazo actuador, ya que los dos componentes se suministran ensamblados en el kit de recambios (Ver Fig. 5).
10. **Para montar el nuevo brazo actuador y resorte el proceso es el inverso al de desmontar.** Recuerde comprimir el pequeño resorte de la válvula de salida (item 18) antes de acoplarla a la espiga del nuevo brazo actuador.
11. Asegúrese de que el actuador está correctamente alineado y colocado en las ranuras del soporte de bomba (item 13).
12. Una vez colocado éste, compruebe que la válvula de salida se desliza fácilmente por sus guías.
13. Utilice siempre pasadores y arandelas nuevas cuando vuelva a montar el eje de sujeción del resorte (Y) y el eje de pivotaje de la bomba (X).
14. Con el mecanismo ensamblado, monte el conjunto tapa al cuerpo, asegurando que las caras de la junta estén bien alineadas y que no hay partes atrapadas o pisadas fuera de las áreas de sellado. Para asegurar un buen alineado de la tapa y el cuerpo, se recomienda poner la parte inferior de la junta en el cuerpo primero. La parte superior será así más fácil de alinear.
15. Monte los tornillos de la tapa apretándolos secuencialmente en pares opuestos, hasta un par de apriete de 63 ± 5 N m.
16. Vuelva a conectar los conductos de vapor de alimentación y de salida en las conexiones marcadas como (IN) y (OUT). La APT14 está a punto para ser puesta en marcha.

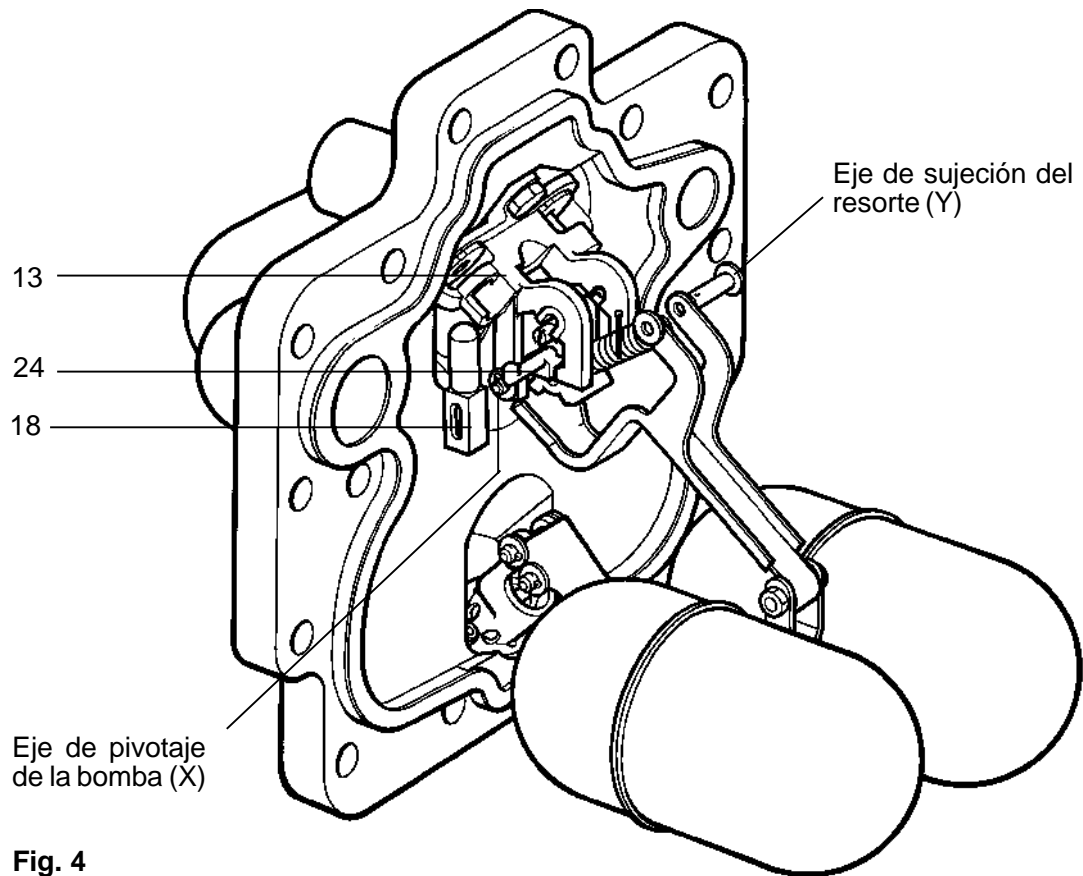


Fig. 4

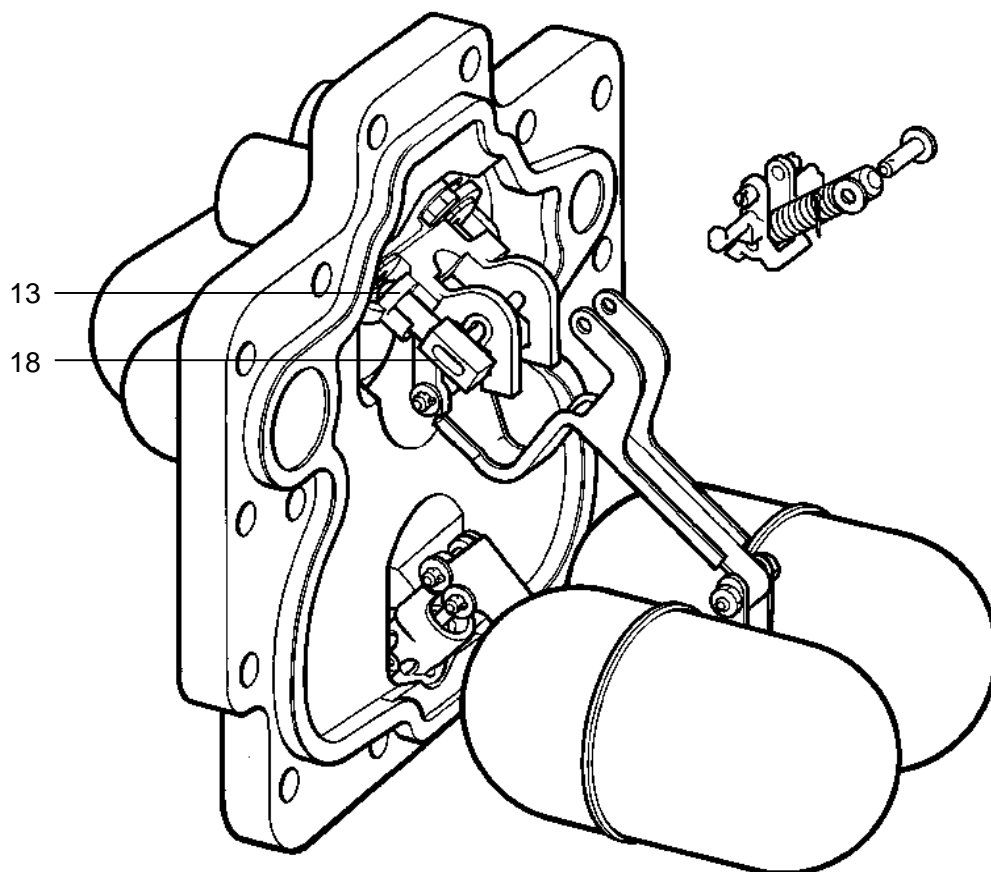


Fig. 5

5. Sustitución de los flotadores

Observe todas las recomendaciones de seguridad antes de enpezar el mantenimiento de este producto.

Herramientas necesarias

Llave de tubo de 19 mm E/C, Destornillador, Llave dinamométrica, Alicates de punta larga

Para sustituir el flotador y las palancas superior e inferior

1. Desmonte la tapa y la junta usada (ver proceso de sustitución de la junta, sección 2).
2. Coloque el conjunto tapa sobre un banco o alguna otra superficie de trabajo y fíjelo con firmeza, evitando el contacto con la cara de la junta.
3. Quite un pasador y arandela de un lado del eje de sujeción del resorte (Y) (Ver Fig. 6).
4. Quite un pasador y arandela de un lado del eje de pivotaje de la bomba (X).
5. Con cuidado deslice los ejes sacándolos de sus posiciones respectivas, observando la orientación del resorte y el brazo actuador (item 14, 24) en el soporte de bomba (item 13) ya que deberán rearmarse más adelante.
6. Quite un pasador y arandela de un lado del eje de sujeción de la válvula de 1ª etapa de purga (W).
7. Quite un pasador y arandela de un lado del eje de pivotaje del mecanismo de purga (V).
8. Ahora se puede desmontar el conjunto palanca y flotadores y desechados, ya que los nuevos flotadores y palancas se suministran ensamblados en los kits de recambio.
9. **Para montar invierta el proceso de desmontar.** Use siempre pasadores y arandelas nuevos.
10. La secuencia más sencilla de montar los ejes nuevos es la siguiente:- (Ver Fig. 7).

V. Pivote de purga	(longitud eje 38 mm)
W. Válvula 1ª etapa de purga	(longitud eje 38 mm)
X. Pivote de bomba	(longitud eje 52 mm)
Y. Retenedor del resorte	(longitud eje 30 mm)

dejando el eje retenedor del resorte hasta que el resorte y el brazo actuador se han alineado correctamente y colocado en la ranura del soporte de bomba (item 13).
Asegúrese de que la espiga del brazo actuador esté correctamente ensamblada con la válvula de salida.
11. Cuando todos los ejes se han asegurado con pasadores y arandelas nuevos, mueva los flotadores a sus límites superior e inferior para comprobar que el mecanismo funciona suavemente y el resorte y el brazo actuador se disparan para accionar las válvulas de entrada y salida del vapor (items 17, 18).
Nota: Este mecanismo ha sido diseñado para no requerir ajustes, simplificando el montaje de partes nuevas. Si después de montar el mecanismo no opera correctamente, compruebe que todas las partes están ensambladas y alineadas como indica el diagrama.
12. Con el mecanismo ensamblado, recolóque el conjunto tapa con el cuerpo, asegurando que las caras de la junta estén bien alineadas y que no hay partes atrapadas o pisadas fuera de las áreas de sellado. Para asegurar un buen alineado de la tapa y el cuerpo, se recomienda poner la parte inferior de la junta en el cuerpo primero. La parte superior será así más fácil de alinear.
13. Monte los tornillos de la tapa apretándolos secuencialmente en pares opuestos, hasta un par de apriete de 63 ± 5 N m.
14. Vuelva a conectar los conductos de vapor de alimentación y de salida en las conexiones marcadas como (IN) y (OUT). La APT14 está a punto para ser puesta en marcha.

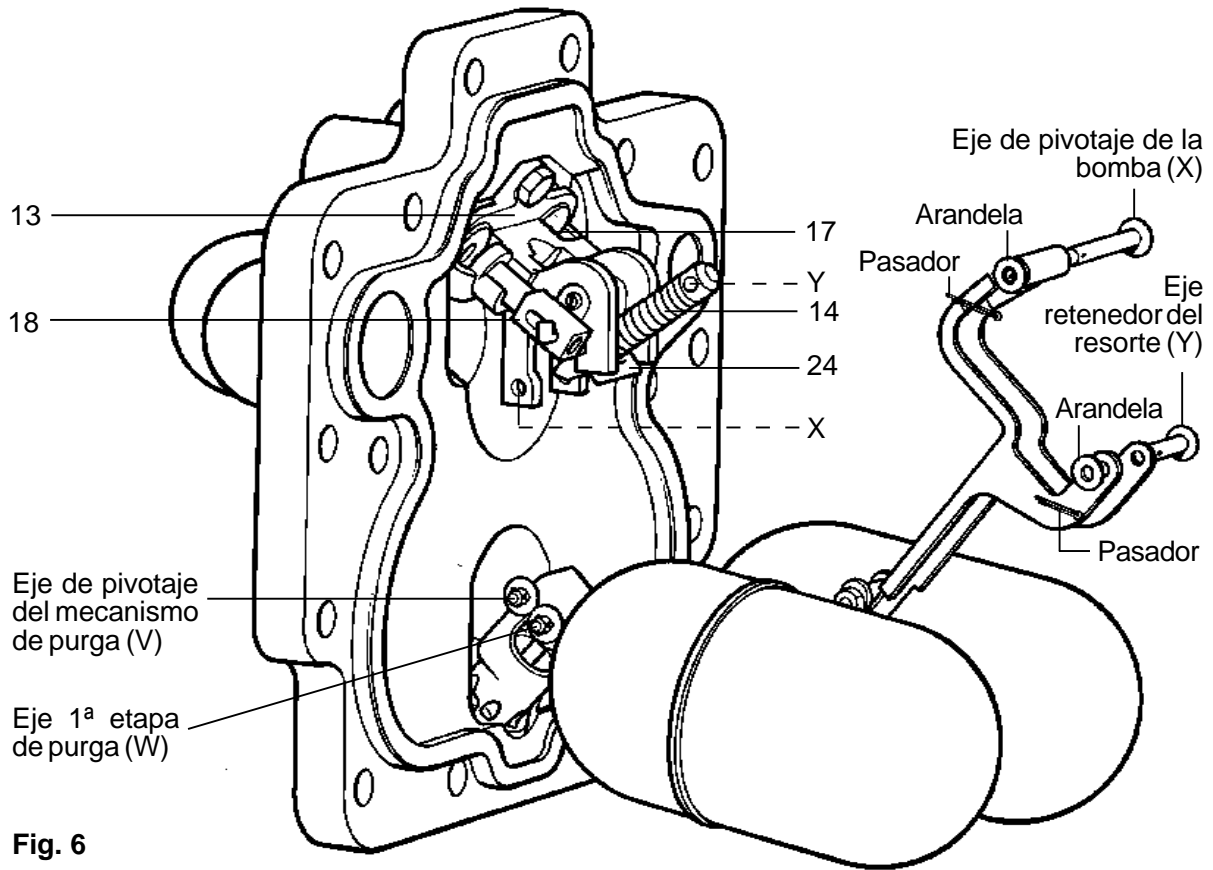


Fig. 6

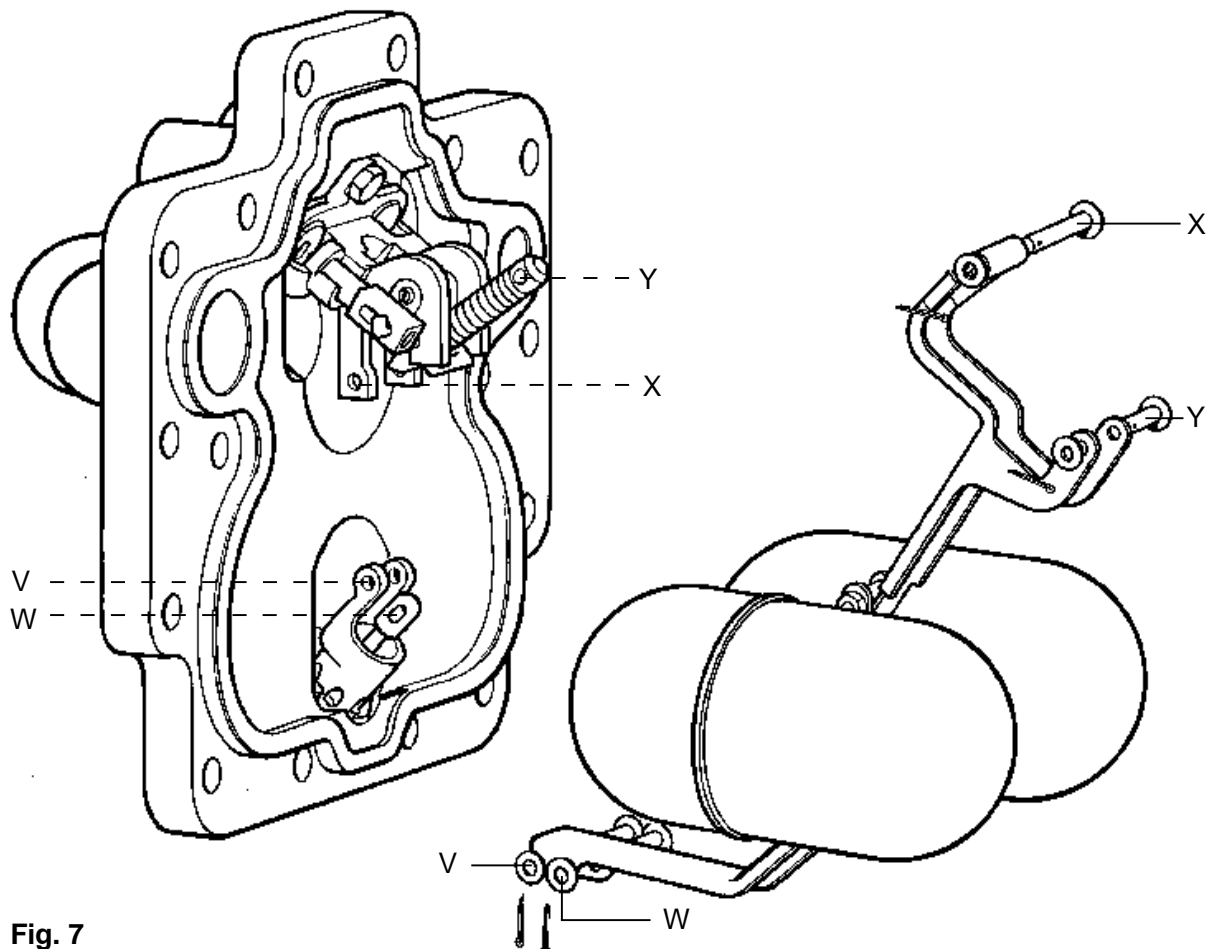


Fig. 7



