

Flüssigkeits-Entlüfter AE14E, AE14

Sphäroguss GGG40, PN16, Rp 1/2 – Rp 3/4

Beschreibung

Schwimmergesteuerter Be- und Entlüfter für flüssigkeitsgefüllte Rohrleitungssysteme und Behälter. Die Be- und Entlüftung erfolgt automatisch durch Änderung des Flüssigkeitsstandes im Entlüftergehäuse. Das weichdichtende Ventil gewährleistet einen dichten Abschluss.

Anschlüsse

Rp 1/2 und Rp 3/4, zylindrisches Innengewinde nach EN 10226-1 (früher DIN 2999).

Ausführungen, Größen

Typ	Abdichtung	Temperatur	Größen
AE 14	Viton weichdichtend	max. 200°C	Rp 1/2"...Rp 3/4"
AE 14 E	EPDM weichdichtend	max. 127°C	Rp 1/2"...Rp 3/4"

Einsatzgrenzen und Arbeitsbereich

Nenndruckstufe:	PN 16
Prüfüberdruck für Festigkeitsprüfungen:	24 bar
max. Betriebsdruck (Differenzdruck) PMO:	14 bar
max. Betriebstemperatur TMO AE14E:	127°C
max. Betriebstemperatur TMO AE14:	200°C
min. Dichte der Flüssigkeit	0,6 kg/l

Werkstoffe

Nr.	Bauteil	Werkstoff	
1	Deckel	Sphäroguss	GGG40
2	Deckelschrauben	Stahl M 10 x 30	8.8
3	Deckeldichtung	asbestfrei	
4	Gehäuse	Sphäroguss	GGG40
5	Ventil AE14E	Elastomer	EPDM
	Ventil AE14	Elastomer	Viton
6	Ventilsitz	Edelstahl	1.4057
7	Ventilsitz-Dichtung	Edelstahl	1.4300
9	Befestigungsschrauben für Ventileinheit	Edelstahl M 4 x 6	1.4057
10	Schwimmerkugel mit Hebel	Edelstahl	1.4301

Abmessungen (mm), Gewichte (kg)

Größe	A	B	C	D	E	F	G	Gewicht
1/2	147	114	80	114	105	60	60	2,5 kg
3/4	147	114	80	114	105	60	60	2,5 kg

Einbau

Einbau in senkrechte Leitung direkt über dem zu entlüftenden System mit dem Einlassstutzen senkrecht nach unten (Pfeil auf dem Typenschild senkrecht nach unten zeigend). Bei Verschmutzung kann Leckflüssigkeit austropfen. Deshalb wird empfohlen, an der Austrittseite eine Tropfleitung anzubringen.

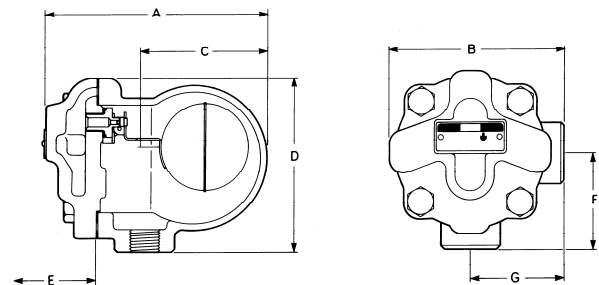
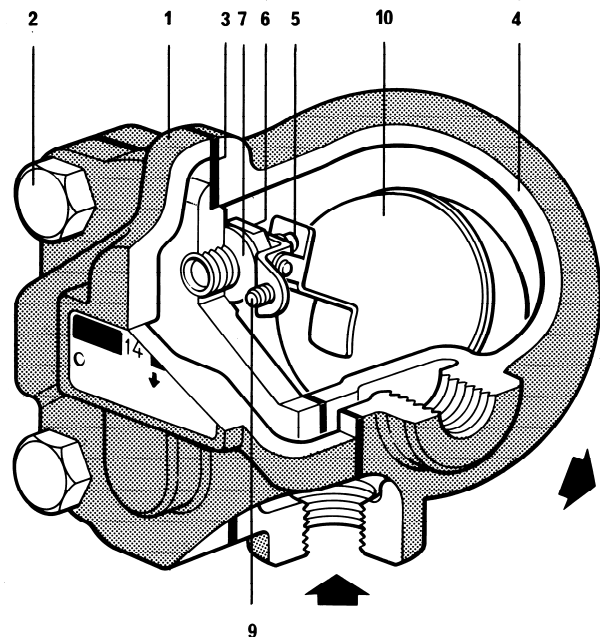
Ersatzteile

Die erhältlichen Ersatzteile sind voll ausgezeichnet. Die gestrichelt gezeichneten Teile werden nicht als Ersatzteile geliefert.

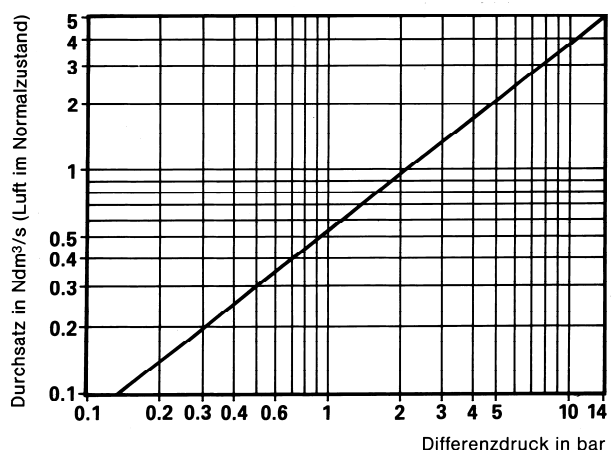
Ersatzteil	Nr.
Wartungssatz für AE14E	A, 2 x B*, C, D, E, F, G, O
Wartungssatz für AE14	A, 2 x B*, C, D, E, F, G, O
Dichtungssatz	G, O

*Schwimmer nicht einzeln erhältlich, 2 Stück B.

Bei der Bestellung von Ersatzteilen bitte genaue Teilebezeichnung, Typ und Größe des Gerätes angeben.



Durchsatzdiagramm



Allgemeine Wartungshinweise

Vor Beginn jeder Wartungsarbeit darauf achten, dass der Zufluss abgesperrt ist und das Gerät drucklos ist. Ist der Anschluss abgesperrt, so können Reparaturen ohne Ausbau des Gehäuses aus der Leitung durchgeführt werden.

Austausch Ventil

Deckelschrauben P lösen und Deckel abnehmen. Schwimmerkugel mit Hebel A durch Herausziehen des Stiftes D vom Bügel E lösen. Das wie eine Hantel geformte Ventil herausdrücken und neues Ventil einsetzen. Wieder zusammenbauen. Neue Deckeldichtung O verwenden. Es wird empfohlen, beim Zusammenbau darauf zu achten, dass alle Berührungsflächen sauber sind.

Austausch Ventilsatz

Deckelschrauben P lösen und Deckel abheben. Die beiden Befestigungsschrauben B lösen und komplette Schwimmereinheit A bis E entfernen. Ventilsitz F heraus-schrauben und durch neuen ersetzen, einschließlich neuer Dichtung G. Komplette neue Schwimmereinheit mit Schrauben B gut festschrauben. Kontrollieren, dass Ventil mit dem Ventilsitz fluchtet. Deckel nach Einlegen neuer Dichtung O wieder festschrauben.

Schlüsselweiten und Anziehmomente

Ventilsitz F SW17	50/55 Nm
Schrauben B Kreuzschlitz	2.5/3 Nm
Deckelschrauben P SW17	40/45 Nm

Einstufung nach Druckgeräterichtlinie 2014/68/EU

Anwendung:	nur für Fluide der Gruppe 2.
Kategorie:	Art. 4, Abs. 3, GIP (gute Ingenieurpraxis).
CE-Kennzeichnung:	nicht zulässig.

