



Cert. No. LRQ 0963008

ISO 9001

# spirax sarco

TI-P004-01  
CH Issue 6

## SDP143 导阀型铸钢溢流阀

### 简介

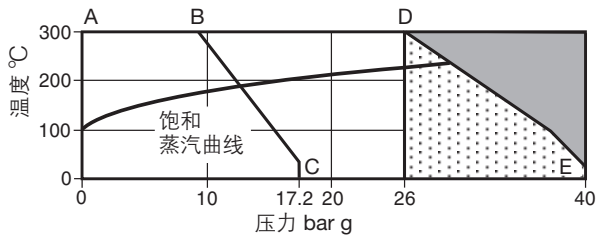
SDP143是铸钢阀体,导阀操作溢流阀。用于蒸汽、空气和工业气体(不适合于氧气)。SDP143通过感应上游压力进行控制,感应管从29\*管接头接出。(见下页图上标识)。

### 口径和管道连接

DN15LC, 15, 20, 25, 32, 40, 50和80

标准法兰: EN 1092和DIN PN40,BS10 表 'J', ANSI 300和ANSI 150

### 压力/温度限制



■ 本产品不能用于此区域。

▨ 由于主膜片室材料强度所限,不能用于此区域。

A-D-E 法兰EN 1092 PN40, BS 10 Table J, ANSI300

A-B-C 法兰 ANSI 150

注: 二种不同颜色的弹簧可用于下不同的下游设置压力:

红色 0.2bar g-17bar g

灰色 16.0bar g-24bar g

阀体设计条件	PN40	
最高允许压力	A-B-C	17.2 bar g @ 40°C
	A-D-E	最高26bar g
最高允许温度	300°C @ 26 bar g	
最低允许温度	0°C	
饱和蒸汽下	A-D-E	26 bar g
最高工作压力	A-B-C	14 bar g
最高工作温度	300°C @ 26 bar g	
最低工作温度	0° C	
注: 低于此温度, 请咨询斯派莎克公司		
最大压差	A-D-E	26 bar
	A-B-C	14 bar
设计最大冷态水压试验压力	60 bar g	
内部组件安装后, 测试压力不超过	40 bar g	

### Kv 值

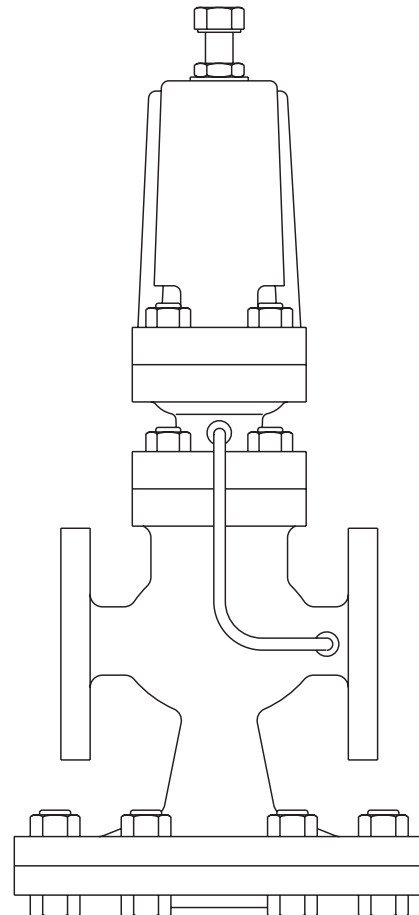
以下为全流量时Kv值,用于安全阀选型。

DN15LC	DN15	DN20	DN25	DN32	DN40	DN50	DN80
1.0	2.8	5.5	8.1	12.0	17.0	28.0	64.0

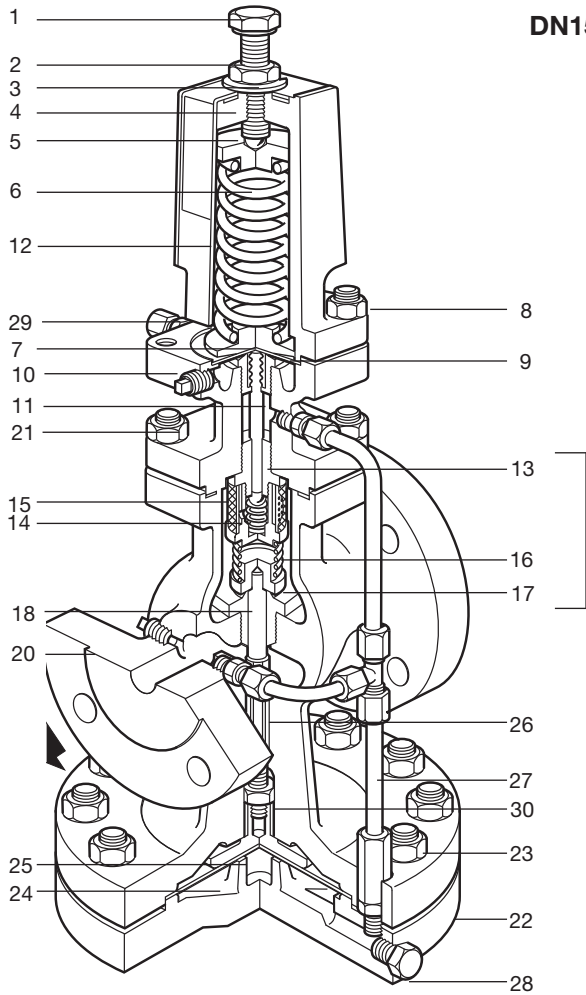
转换公式:  $C_V (UK) = K_V \times 0.963$

$C_V (US) = K_V \times 1.156$

注: 当使用内部下游压力感应管时, 阀的排量会降低。

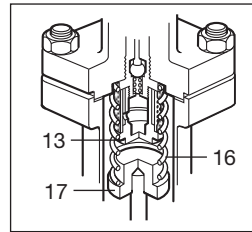


E

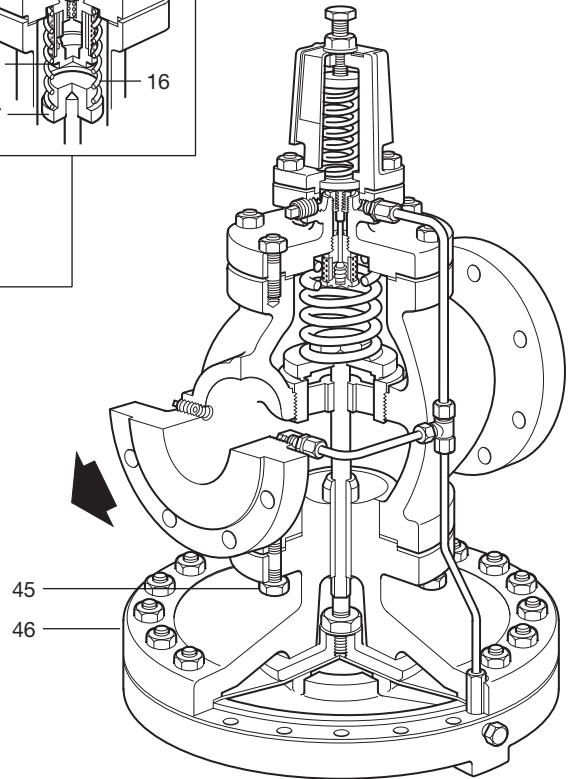


DN15 至 DN50

DN40和DN50主阀组件布置



DN80



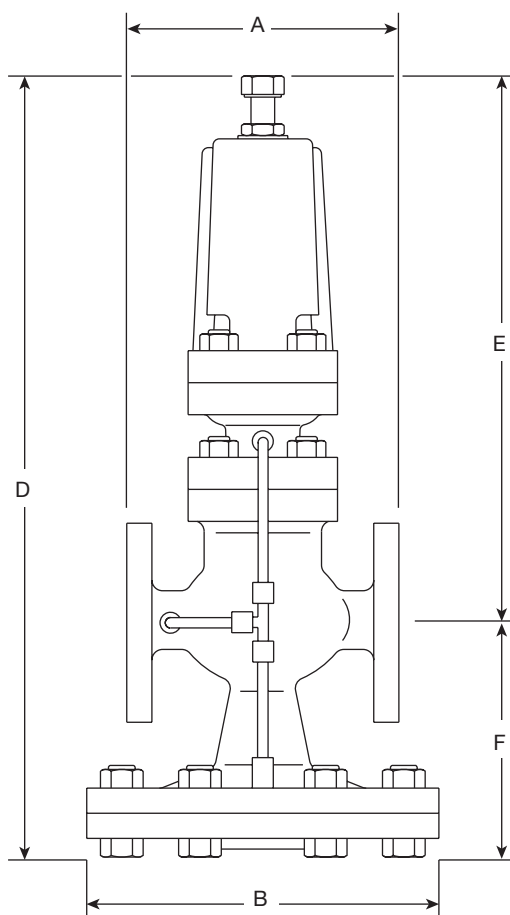
**材质**

序号 部件	材质	
1 调节螺丝	钢	BS 3692 Gr. 8.8
2 调节锁定螺母	钢	BS 3692 Gr. 8
3 垫圈	不锈钢	BS 1449 304 S16
4 弹簧室	铸钢	DIN 17245 GS C25
5 顶部弹簧盘	钢	BS 970 220 Mo7
6 压力调节弹簧	不锈钢	BS 2056302 S25
7 底部弹簧盘	钢	BS 970 220 Mo7
8 弹簧室	锁紧螺母 钢 锁紧螺栓 钢	BS 3692 Gr. 8 BS 4439 Gr. 8.8 DN15 - DN80 M10 x 30 mm
9 导阀膜片	不锈钢	BS 1449 316 S31
10 导阀室	钢	DIN 17245 GS C25 GP 240 GH + N
11 导阀顶杆	不锈钢	BS 970 431 S29
12 导阀室外罩	不锈钢	BS 1449 304 S12
13 导阀和阀座	不锈钢	BS 970 431 S29
14 内置过滤网	不锈钢	BS 1449 304 S16
15 阀体垫圈	不锈钢加强层状石墨	
16 主阀回复弹簧	不锈钢	BS 2056 302 S25
17 主阀	不锈钢	BS 970 431 S29
18 主阀座	不锈钢	BS 970 431 S29

序号 部件	材质	
20 主阀阀体	铸钢	DIN 17245 GS C25
21 导阀室	锁紧螺母 钢 锁紧螺栓 钢	BS 3692 Gr. 8 BS 4439 Gr. 8.8 DN15 和 DN20 M10 x 25 mm DN25 至 DN50 M12 x 30 mm DN80 M12 x 40 mm
22 主隔膜片腔室	铸钢	DIN 17245 GS C25
23 主膜片	锁紧螺母 钢 锁紧螺栓 钢	BS 3692 Gr.8 BS 4882 Gr. 2H DN15 和 DN20 M12 x 50 mm DN25 和 DN32 M12 x 60 mm DN40 和 DN50 M12 x 65 mm DN80 M12 x 80 mm
24 主膜片	不锈钢	BS 1449 316 S31
25 主阀膜片盘	不锈钢	BS 970 431 S29
26 顶杆	不锈钢	BS 970 431 S29
27 导管组件	不锈钢	BS 3605 304 S14
28 堵头 1/8" BSP	钢	
29 压力管套接头	钢	
30 锁定螺母	钢	BS 3692 Gr. 8
45 阀体螺栓	钢	BS 4439 Gr. 8.8
46 主膜片室上部	阀体螺母 M12 x 40 mm 钢	BS 3692 Gr. 2H 铸钢 DIN 17245 GS C25

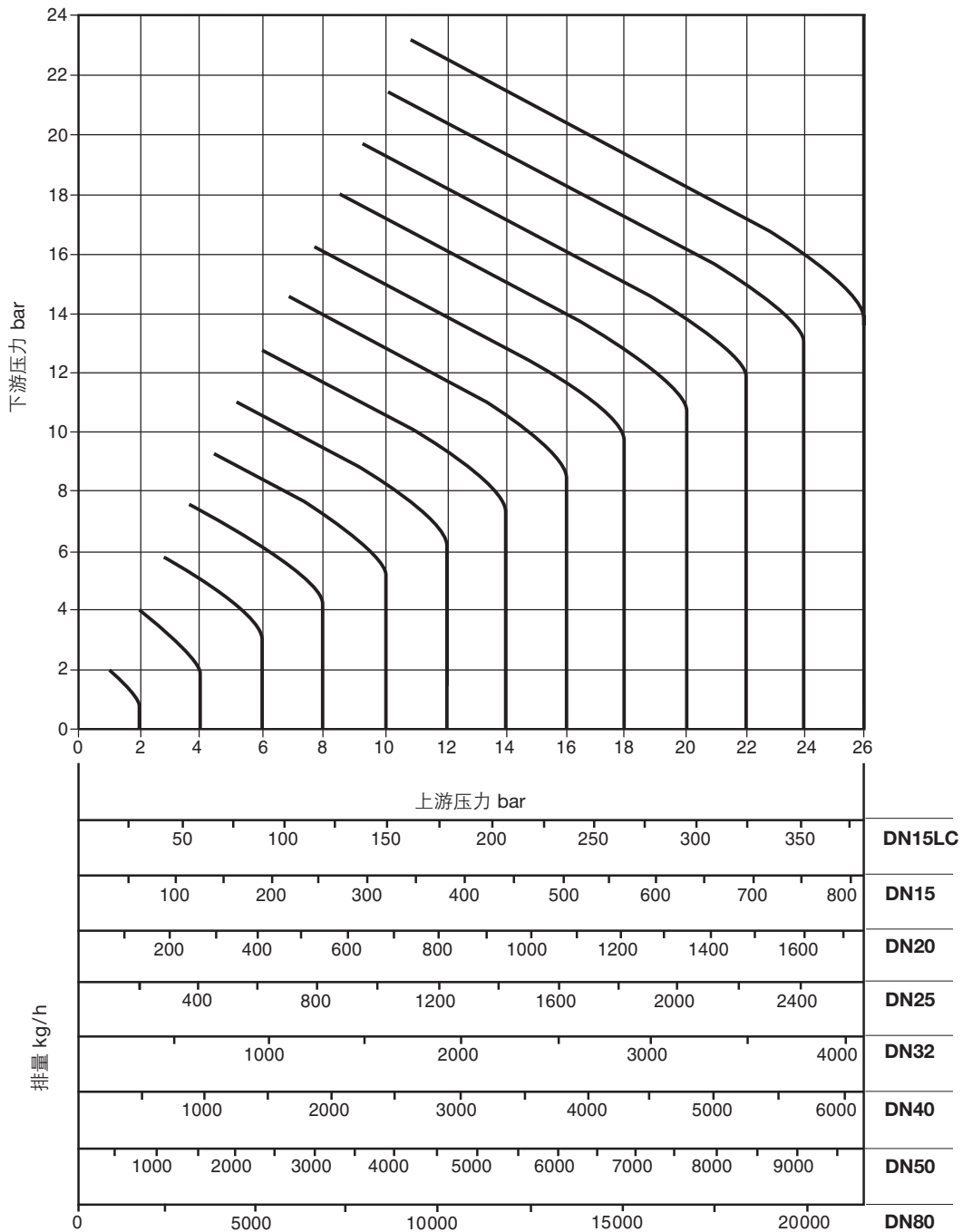


尺寸 / 重量 (近似) mm / kg



口径	EN 1092 PN40 ANSI 300 ANSI 150 BS 10 Table J				B	D	E	F	重量
	A	A	A	A					
DN15LC	130	130	122	130	175	405	277	128	15
DN15	130	130	122	130	175	405	277	128	15
DN20	150	150	142	150	175	405	277	128	16
DN25	160	160	156	164	216	440	288	152	23
DN32	180	183	176	184	216	440	288	152	25
DN40	200	209	200	209	280	490	305	185	40
DN50	230	236	230	243	280	490	305	185	42
DN80	310	319	310	325	350	580	322	258	103

蒸汽排量图



注: 此流量表是以装上外部感应管为基准的。如不装外部感应管, 流量有所减小。在下游压力很低的工况, 流量减小最大可达30%。

**如何使用图表**

**饱和蒸汽**

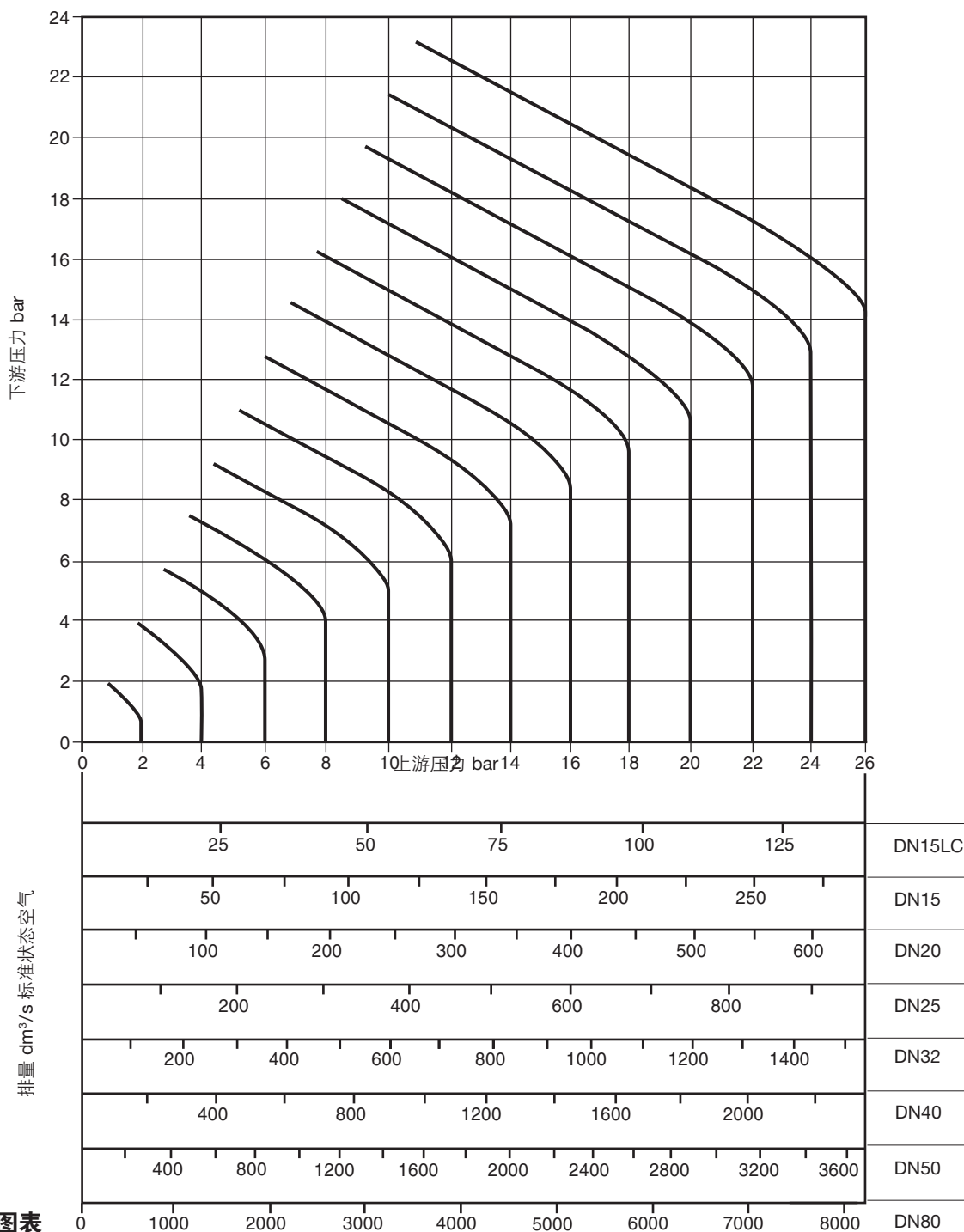
例: 蒸汽流量为600kg/h, 压力从6bar减至4bar。在表中找到上游压力为6 bar的曲线和下游压力为4bar的交点, 从该点垂直向下, 找到所有DP系列口径系列口径的容量。在该列中DN32的阀是能满足要求的最小口径阀。

**过热蒸汽**

由于过热蒸汽比容较大, 图中给出的值应每间以修正系数。若过热度为55° C, 则修正系数为0.95, 若过热度为100° C, 修正系数为0.9。用上述例子, 若蒸汽过热度为55° C, 则DN32 口径的减压阀流通能力为740 x 0.95 = 703 kg/h, 仍然满足600kg/h的负载要求, 则DN32的阀仍适用。



压缩空气排量表



### 如何使用图表

图表中所给的流量单位为大气状态下的空气流量( $\text{dm}^3/\text{s}$ )。

使用实例: 所需的空气流量为 $100\text{dm}^3/\text{s}$ (大气状态下), 压力从 $12\text{bar}$ 减至 $8\text{bar}$ 。从图中找到上游压力为 $12\text{bar}$ 的曲线和下游压力为 $8\text{bar}$ 的交点, 从交点处垂直向下画一直线, 发现DN 15 LC的减压阀排量为 $57\text{dm}^3/\text{s}$ , 不能满足条件, 而DN15的减压阀将通过 $120\text{dm}^3/\text{s}$ 的流量, 满足条件, 则选型结果为DN15。

### 安全信息、安装和维护

详细信息请参考随产品一起提供的安装维修指南 (IM-P004-05)。

### 安装注意点:

导阀型减压阀根据阀体上的流向箭头所示, 安装在水平管道上。减压阀上游安装汽水分离器及过滤器保护减压阀。

### 订购说明

1-斯派莎克DN32 SDP143 导阀型减压阀, 红色弹簧 EN 1092 PN25法兰连接。

**备件  
可供备件**

维修组件: 常用维修所需的备件, 包括所有带 \* 的备件

* 主隔膜	(2 件)		A
* 导阀隔膜	(2 件)		B
导阀密封组件			C
* 导阀及顶杆组件			D, E
主阀组件			F, H
* 主阀回复弹簧			G
压力调节弹簧	红	0.2 - 17 bar	J
	灰	16 - 24 bar	
* 控制管组件			K
* 阀体垫圈	(3件)		O
弹簧室螺栓和螺母	(4件)		P
导阀螺栓和螺母	(4件)		Q
主隔膜室螺栓和螺母	(10件)	DN15 - DN20	R
	(12件)	DN25 - DN32	
	(16件)	DN40 - DN50	
	(20件)	DN80	
主阀螺栓和螺母 (DN80)	(6件)		T
顶杆和主隔模板组件			V, W, X

**订购备件**

按上述说明订购备件, 并注明减压阀的口径和型号。

例: 1-主阀组件, 用于DN15斯派莎克SDP143减压阀。

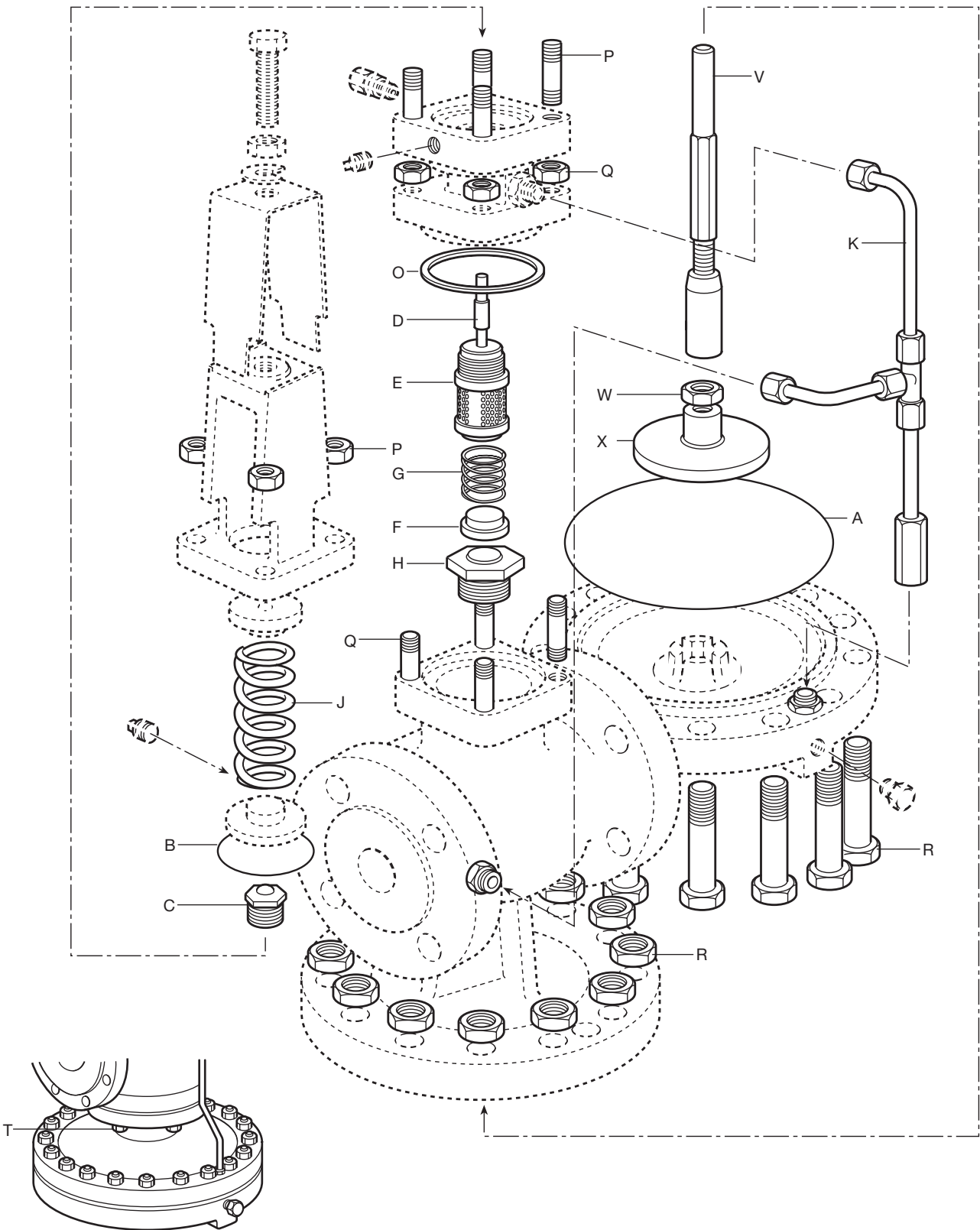
**安装**

下表列出了备件间的可互换性。例如主隔膜, DN15LC, 15和20口径的阀用的是同样的隔膜。用字母a标注。而字母‘b’则表示DN25和DN32口径的阀用的是同样的隔膜, 但与前者不同。

某些部件, 特别是导阀和主阀组件, 如为特殊型号“SDP”“G”等, 此时其互换性仅限于同型号阀门。

†表示DP143和DP163材质不同。

口径	**							
	DN15LC	DN15	DN20	DN25	DN32	DN40	DN50	DN80
主隔膜	a	a	a	b	b	c	c	d
导隔膜	a	a	a	a	a	a	a	a
导阀密封组件	a	a	a	a	a	a	a	a
导阀及顶杆组件	a	a	a	a	a	a	a	a
主阀组件	a	b	c	d	e	f	g	h
主阀回复弹簧	a	a	a	b	b	c	c	d
压力调节弹簧	a	a	a	a	a	a	a	a
† 控制管组件	a	a	b	c	d	e	f	g
† 阀体垫圈	a	a	a	b	b	c	c	d
† 弹簧室螺栓和螺母	a	a	a	a	a	a	a	a
† 导阀室螺栓和螺母	a	a	a	b	b	c	c	d
† 主隔膜室螺栓和螺母	a	a	a	b	b	c	c	d
† 主阀螺柱和螺母	-	-	-	-	-	-	-	a



仅DN80主膜片室布置

